

Kommunal Författningssamling

Risk- och sårbarhetsanalys, Kävlinge kommun
2023-2026

| | |
|--------------------------------|---|
| Dokumentnamn | Risk- och sårbarhetsanalys, Kävlinge kommun 2023-2026 |
| Dokumenttyp | Strategi |
| Huvudområde/ kategori | Allmänna, kommunövergripande |
| Ansvarig nämnd | Kommunstyrelsen |
| Ansvarig chef samt handläggare | Säkerhetschef samt säkerhetshandläggare |
| Fastställdedatum | 2023-05-24, Ks § 129 |
| Diarienummer | Ks 2023/169 |
| Berörd | Arbetsliv- och fritidsnämnden Bygg- och miljönämnden Omsorgsnämnden Utbildningsnämnden KKB KKL |
| Senaste översyn | |

Risk- och sårbarhetsanalys Kävlinge kommun

2023-2026



Innehåll

| | |
|--|----|
| Bakgrund..... | 3 |
| Syfte och mål | 3 |
| Ansvar och organisation | 4 |
| Kommunens ansvarsområden..... | 4 |
| Politisk styrning | 4 |
| Organisation | 5 |
| Säkerhet och beredskap | 6 |
| Räddningstjänst..... | 6 |
| Beskrivning av kommunen och dess geografiska område | 8 |
| Kommunens geografi..... | 8 |
| Markanvändning | 9 |
| Trafikflöden och infrastruktur | 9 |
| Demografi | 9 |
| Trygghet | 10 |
| Uppvärmning och elförsörjning..... | 10 |
| Klimatanpassning..... | 10 |
| Risk- och sårbarhetsanalys..... | 12 |
| Arbetsprocess och metod..... | 12 |
| Materialinsamling | 14 |
| Risk- och sårbarhetsanalys – en del av civil beredskap | 14 |
| Resultat av risk- och sårbarhetsanalysen | 15 |
| Samhällsviktig verksamhet | 15 |
| Kritiska åtaganden | 15 |
| Beroenden och hanteringsförmåga | 16 |
| Identifierade risker och sårbarheter | 16 |
| Åtgärder..... | 17 |
| Kopplade dokument..... | 18 |

Bakgrund

Alla svenska kommuner är skyldiga enligt Lag (2006:544) om kommuners och landstings åtgärder inför och vid extraordinära händelser i fredstid och höjd beredskap att upprätta en risk- och sårbarhetsanalys varje ny mandatperiod. Risk- och sårbarhetsanalysen utgör grunden för kommunens krisberedskap. Risk- och sårbarhetsanalysen utgör också tillsammans med krisberedskapsarbetet grunden för förebyggande åtgärder, planering, utbildningar och övningar för att stärka kommunens förmåga att hantera kriser och minska skadeverkningarna på människors liv, hälsa, egendom och miljö.

Risk- och sårbarhetsanalysen är grunden för ett fungerande beredskapsarbete i kommunen och ger underlag för hantering både innan, under och efter inträffad händelse. Kommunens risk- och sårbarhetsanalys rapporteras till Länsstyrelsen som i sin tur sammanställer kommunernas analyser och rapporterar dessa vidare till Myndigheten för samhällsskydd och beredskap (MSB).

Syfte och mål

Syftet med risk- och sårbarhetsanalysen är att kartlägga hot, risker och sårbarheter inom kommunen, samt att öka medvetenheten och stärka kunskapen kring dessa. Risk- och sårbarhetsanalysen utgör en grund i kommunens krisberedskapsarbete och är ett beslutsunderlag för beslutsfattare och verksamhetsansvariga.

Dokumentet är också ett underlag för samhällsplanering och ett underlag för information till allmänheten och anställda om samhällets risker. Målet är att risk- och sårbarhetsanalysen och krisberedskapsarbetet ska ligga till grund för förebyggande åtgärder, planering, utbildningar och övningar i syfte att stärka kommunens förmåga att hantera kriser och minska samhällsstörningarnas skadlighet på människors liv och hälsa, egendom och miljö.

I denna öppna huvudrapport redovisas på övergripande nivå samhällsviktig verksamhet inom kommunens ansvarsområde och de kritiska beroenden som identifierats. I de sekretessbelagda bilagorna redogörs sårbarheter och hanteringsförmåga på en mer detaljerad nivå varför de är belagda med sekretess enligt OSL18:13.

Målet är att samtliga verksamheter ska få en ökad kunskap om risker och sårbarheter som kan påverka samhällsviktig verksamhet och att identifiera åtgärder som kan minska och förebygga risk.

Ansvar och organisation

Kommunens ansvarsområden

Kommunen är en lokal samhällsorganisation inom ett begränsat geografiskt område. Medlem av en kommun är den som är folkbokförd i kommunen, äger fast egendom i kommunen eller är taxerad till kommunalskatt där.

Kommunen är en demokratisk organisation och grundar sig på det kommunala självstyret, kommunallagen samt särskilda föreskrifter.

Kommunens ansvar enligt kommunallagen är bland annat:

- Vård och omsorg av äldre och funktionshindrade
- Försörjningsstöd
- Förskola och skola
- Bibliotek
- Plan- och byggfrågor
- Hälso- och miljöskydd
- Renhållning och avfallshantering
- Vatten och avlopp
- Räddningstjänst
- Beredskap och säkerhet
- Överförmyndarverksamhet

Andra verksamheter som sker på frivillig grund är bland annat: gator och parker, kultur- och fritidsverksamhet samt näringsliv.

Politisk styrning

Kävlinge kommun styrs sedan valet 2022 av tre partier som tillsammans bildar en majoritet i kommunfullmäktige – Moderaterna, Kristdemokraterna och Sverigedemokraterna. I valet 2022 kom även ett nytt parti in i kommunfullmäktige, Löddebygden.

I kommunvalet blev Moderaterna största parti och i valet till riksdag blev Sverigedemokraterna största parti.

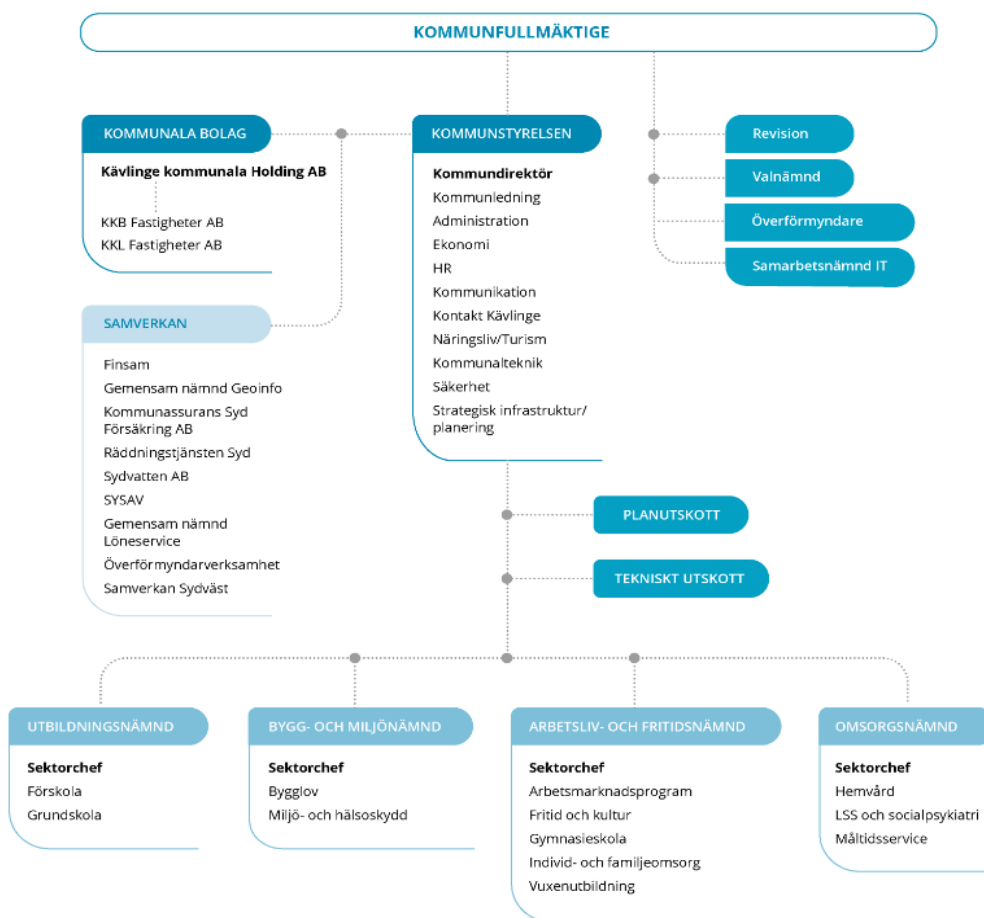
Kommunfullmäktige består av 49 ordinarie ledamöter. Mandatfördelningen i kommunfullmäktige 2023-2026 är:

- Moderaterna (16)
- Liberalerna (3)
- Centerpartiet (3)
- Kristdemokraterna (1)
- Socialdemokraterna (11)
- Vänsterpartiet (1)
- Miljöpartiet (2)
- Sverigedemokraterna (9)
- Löddebygden (3)

Organisation

Kävlinge kommun är organiserad i en nämnds- och sektorsorganisation som framgår av figur 1. Det finns sju politiska nämnder med olika uppgifter och ansvarsområden: Arbetsliv- och fritidsnämnden, Bygg- och miljönämnden, Omsorgsnämnden, Utbildningsnämnden, Revisionsnämnden, Valnämnden och Överförmyndarnämnden. Mellan Kävlinge kommun, Staffanstorps kommun och Burlövs kommun finns ett nämndsamarbete kring IT (värdkommun Kävlinge), Geoinfo (värdkommun Staffanstorp), Löneservice (värdkommun Burlöv).

Figur 1. Kävlinge kommuns organisationskiss



Det är de förtroendevalda i kommunfullmäktige, kommunstyrelsen och nämnderna som beslutar om och ansvarar för vilken service sektorerna ska erbjuda invånarna. Kävlinge kommun har ungefär 2 000 medarbetare som utför kommunens olika nämnds- och verksamhetsuppdrag.

Verksamheterna är uppdelade i följande fem sektorer:

- Styrning och stöd (rapporterar till kommunstyrelsen)
- Utbildning (rapporterar till utbildningsnämnden)
- Arbetsliv- och fritid (rapporterar till arbetsliv- och fritidsnämnden)
- Omsorg (rapporterar till Omsorgsnämnden)
- Samhällsbyggnad (rapporterar till Bygg- och miljönämnden och Kommunstyrelsen för de kommuntekniska verksamheterna)

Kävlinge kommun har ett helägt bolag, KKF Holding AB. Det är kommunens fastighetsbolag som är uppdelat på KKB (bostäder) och KKL (lokaler).

Dessutom är kommunen delägare/medlem i följande bolag och förbund:

- Sydvästra Skånes Avfallsaktiebolag (SYSAV)
- Sydvatten AB
- Räddningstjänsten Syd
- Kommunassurans Syd Försäkrings AB

Säkerhet och beredskap

Kävlinge kommuns säkerhetsarbete styrs och samordnas av säkerhetsenheten, som organisatoriskt är placerad under kommunstyrelsen. Säkerhetsenheten består av säkerhetschef och en säkerhetsamordnare.

Säkerhetsenheten leder och samordnar kommunens övergripande trygghets-, säkerhets- och beredskapsarbete och lämnar förslag till gemensamma insatser samt utgör en stödresurs för kommunstyrelsen, kommundirektör, nämndsansvariga chefer och verksamhetschefer i relevanta frågor.

Ansvar för att säkerhetsarbetet bedrivs i enlighet med såväl lagar och förordningar som kommunens säkerhetsrelaterade styrdokument ska dock följa det normala verksamhetsansvaret på alla nivåer i kommunen.

Säkerhetsenheten har följande arbetsområden:

- Civil beredskap (krisberedskap och civilt försvar).
- Säkerhetsskydd enligt Säkerhetsskyddslagen
- Informationssäkerhet/GDPR
- Trygghetsarbete och brottsförebyggande arbete
- Försäkringsskydd
- Brandskydd, sotning och samverkan med räddningstjänstförbund (Skydd mot olyckor)
- Fysisk säkerhet (risk management, skalskydd, egendomsskydd, med mera)
- Personsäkerhet (våld och hot, arbetsplats, med mera)

Säkerhetsenheten sammankallar dessutom flera grupper och råd kopplade till kommunens säkerhetsarbete och brottsförebyggande arbete. Inom området sker kontinuerligt samverkan på regional, delregional och mellankommunal nivå i syfte att utbyta erfarenheter, och bygga upp en grund i stöd och utbyte mellan kommuner och inom regionen för gemensamma utmaningar.

Räddningstjänst

Kävlinge kommun ingår sedan 2006 i räddningsförbundet Räddningstjänsten Syd (Rsyd). Övriga kommuner som ingår i förbundet är Malmö, Lund, Eslöv och Burlöv.

I Kävlinge kommun finns två brandstationer- en deltidstation i Kävlinge tätort och en heltidsstation i Löddeköpinge tätort. Inom förbundet finns möjligheten till stöttning och samarbete mellan kommunerna/stationerna vid insatser, bland annat vad gäller personalresurser och utrustning.

I Skåne samarbetar räddningstjänsterna kring gemensamma resurser utplacerade i länet. Regionalt finns utrustning för kemolyckor med kembilar stående i Malmö och Perstorp, ledningsfordon finns i Lund, Helsingborg och Kristianstad. Mobil krisledningscentral/ledningsfordon finns i Höör och staber finns vid larm/räddningscentralerna i Malmö, Helsingborg och Kristianstad. Det finns även gemensamt sjukvårdsmaterial utplacerat runt om i Skåne, och i Helsingborg och Malmö finns vattendykarresurser. Utöver detta förekommer resurssamverkan avseende exempelvis storskalig släckutrustning, djurlivräddning och oljebekämpning.

Räddningstjänsten Syd genomför sin egen risk- och sårbarhetsanalys, och medverkar därför inte i aktuell rapport. Säkerhetsenheten i Kävlinge kommun har dock en tät kontakt med kommunens brandstationer, och bistår i det krisberedskapsarbete som Räddningstjänsten Syd genomför.

Beskrivning av kommunen och dess geografiska område

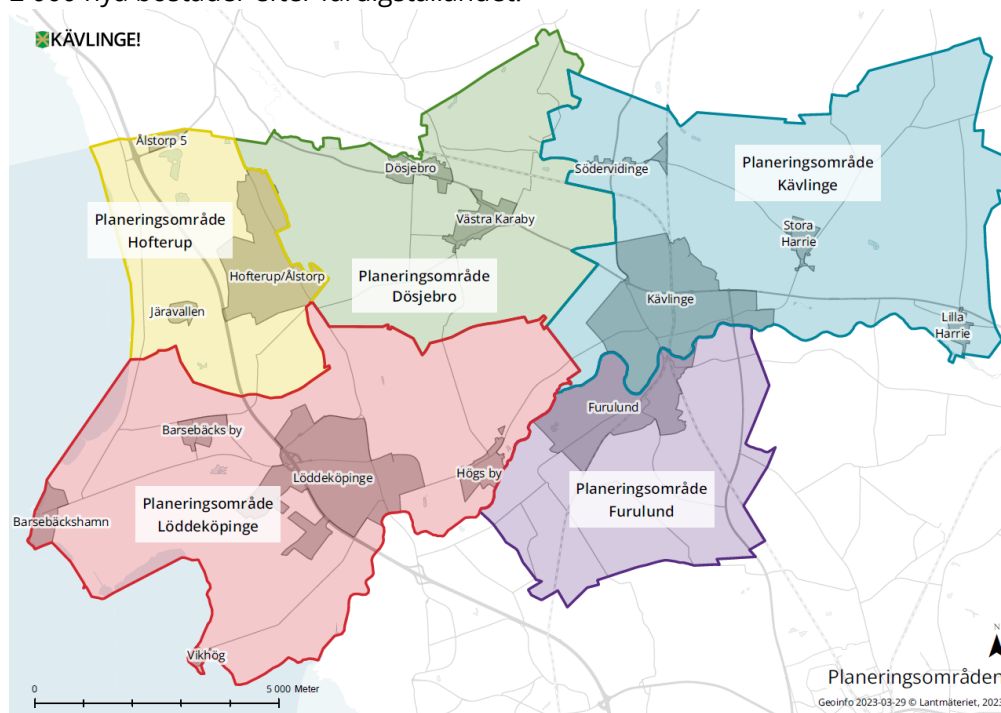
Kommunens geografi

Kävlinge kommun ligger i den sydvästra delen av Skåne och gränsar till kommunerna Landskrona, Svalöv, Eslöv, Lund och Lomma. Vid årsskiftet 2022/2023 uppgick kommunens befolkningsmängd till 32 470 och sett till invånarantal är Kävlinge 11e största kommunen i Skåne.

Kommunen har en avlång geografisk form och varierar mellan kustnära landområden, skog, åkermark och tätbebyggda tätorter. Vid samhällsplanering och uppdelning av geografisk nedbruten statistik använder sig kommunen av indelning i fem planeringsområden, se figur 2.

De två största tätorterna är Kävlinge tätort och Löddeköpinge tätort som historiskt tillhört två olika kommuner och har olika utmärkande drag. Löddeköpinge och den västra delen av kommunen definieras av villaområden samt närheten till kommunens största kommersiella centrum i form av Handelsplats center syd. Handelsplatsen ligger i direkt anslutning till motorvägen E6 som delar kommunen mot det kustnära Barsebäck och Järvallens strövområde. Handelsplatsen står för en stor andel av kommunens arbetstillfällen inom handel och service.

Kävlinge tätort och de östra delarna av kommunen har en större andel flerbostadshus och förvandlingen från tidigare arbetsort till boende- och pendlingsort är inne på sista etappen. Omvandlingen av det gamla Scan-området till en ny stadsdel – Stationsstaden - beräknas kunna ge uppemot 2 000 nya bostäder efter färdigställandet.



Figur 2. Karta över Kävlinge kommuns planeringsområde och tätorter.

Markanvändning

- Kävlinge kommun har en stor andel jordbruksmark, cirka 70 %. I Skåne utgör jordbruksmark 46 % av den totala landytan och i riket utgör den 7 %.
- Cirka 13 % av kommunens yta upptas av bebyggelse.
- Cirka 4 % av Kävlinge kommuns areal är skogsmark, cirka 4 % är betesmark och cirka 9 % är övrig grönstruktur. Den totala andelen har minskat sedan förra översiktsplanen 2010.
- Järavallen är ett av Skånes mest välbesökta utflyktsmål med drygt en halv miljon besökare årligen.

Trafikflöden och infrastruktur

E6:ans sträckning från Lommabukten, förbi Löddeköpinge och upp mot Saxtorp är en av Sveriges mest trafikerade vägar och är en olycksdrabbad väg med många trafikolyckor. E6:an är också trafikerad med mycket tung trafik och transporter av farligt gods. Med den profilen har E6:an en stor påverkan på regionen, både avseende pulsåder i trafikflödet men också på liv och hälsa och samhällets funktionalitet i övrigt.

Kommunen har tre stycken tågstationer i Kävlinge tätort, Furulund och Dösjebro med Kävlinge tätort som den största med flest bytesmöjligheter. Stationerna har möjliggjort ett hållbart resande för stor del av kommunens invånare och är en viktig del för kommunens profil som Skånes bästa boendekommun. Längs järnvägsspåren sker även där godstransporter där det förekommer farligt gods vilket vid en olycka skulle kunna få ödesdigra konsekvenser då spåren går nära tätbebyggda områden. Kommunen har varit med om en sådan olycka på år 1996, den sk "ammoniakolyckan" där ett godståg som fraktade hundra ton ammoniak spårade ur med följden av att kommunen evakuerade ca 9 000 boende i Furulundsområdet.

Då kommunen är en kustkommun passerar regelbundet ett antal större lastfartyg nära kommunens kust. Kommunen är därför delaktig i oljeskyddsarbete tillsammans med Länsstyrelsen och närliggande kommuner.

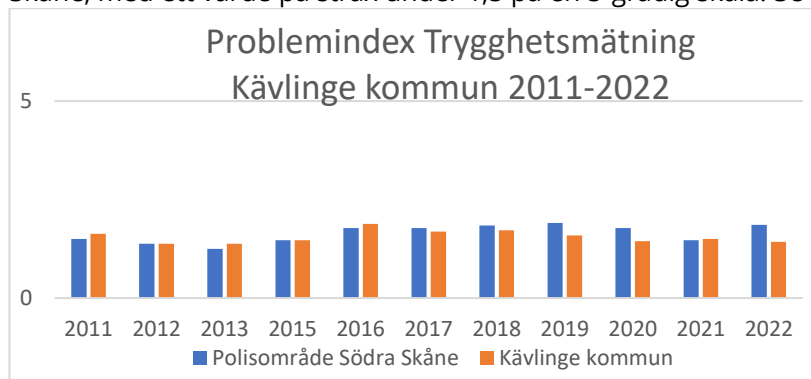
Demografi

Kävlinge kommun har under lång tid haft en tillväxtperiod med nybyggnation och exploatering och till följd av det ett stigande invånarantal. Vid årsskiftet 2022/2023 uppgick befolkningmängden till 32 470 och förväntas, enligt befolkningsprognos, öka med ytterligare skarpare tillväxttakt fram till 2032.

Antal hushåll i kommunen är ca 13 000. Vanligaste boendeformen är småhus, äganderätter. Kommunen är en generellt välmående kommun med hög förvärvsfrekvens och relativt sett hög inkomst i förhållande till andra kommuner i Skåne. Kävlinge kommun är en typisk boendekommun där det är vanligare att pendla till framförallt Malmö, Lund och Helsingborg för arbete eller studier. Kommunen har inget eget gymnasium så cirka 80 % av kommunens gymnasieungdomar pendlar till gymnasieskola i Lund.

Trygghet

Kävlinge kommun är en generellt trygg kommun där vi uppmäter goda resultat i årliga trygghetsmätningar och medborgarundersökningar. I den årliga trygghetsmätningen som Polis och kommun genomför har vi ett lågt samlat problemvärde, även i förhållande till övriga inom Polisområde södra Skåne, med ett värde på strax under 1,5 på en 5-gradig skala. Se diagram.



Geografiskt skiljer det sig lite åt hur och vad man uppfattar som otryggt. I de västra delarna anges främst trafik och belysning som källa till otrygghet medan man i de östra delarna snarare anger en allmän otrygg känsla kopplat till centrala delar av tätorten.

Uppvärmning och elförsörjning

En stor del av Kävlinge kommuns fastigheter värms upp med gas. Givet det omvärldspolitiska läget är detta en sårbarhet och det finns även enligt både SÄPO, MUST och Energimyndigheten uppenbara risker att kritisk infrastruktur i form av exempelvis gasledningar eller liknande kan vara potentiella mål för sabotage eller påverkan av aktörer med antagonistiska syften.

I Barsebäck finns utpekad riksintresse för energiproduktion utifrån den infrastruktur som byggdes upp under tiden kärnkraftverket Barsebäcksverket var i drift. Det är i dagsläget inte klart hur platsen ska förvaltas och utformas framöver. Under vintern 2022 påbörjades en initialt småskalig fjärrvärmeanslutning i Kävlinge tätort och Löddeköpinge tätort. Kävlinge kommun har tidigare varit en av få skånska kommuner som helt saknat fjärrvärme.

Klimatanpassning

I takt med att klimatförändringarna blir tydliga är det viktigt att i sitt risk- och sårbarhetsarbete beakta vilka risker som skulle kunna drabba samhällsviktig verksamhet och hur vi som kommun bäst förebygger och skyddar mot negativ påverkan.

Enligt skadeståndslagen är kommunen ansvarig för sin planering i 10 år utifrån frågan om klimatanpassning. Kommunen är också huvudman för infrastruktur och äger fastigheter som kan påverkas av klimatförändringar. Den enskilda fastighetsägaren är skyldig att själv vidta förebyggande

åtgärder för att skydda sin egendom. Ett antal områden har kommunen definierat som framtida risker med anledning av klimatpåverkan som kommer vara underlag för det förebyggande arbetet med att öka motståndskraften.

- Högre temperaturer och förlängd vegetationsperiod
- Värmebölja och torka
- Ökad nederbörd
- Höjda vattenstånd
- Skyfall och avrinning
- Erosion, ras och skred

Det pågående klimatanpassningsarbetet har förankrats på verksamhetsnivå och det finns identifierade risker utifrån bland annat skyfalls- och värmekarakteringar. Utifrån en risk- och sannolikhetsmatris har därefter ett antal åtgärder sammanställts. Ambitionen är att framöver synka arbetet med klimatanpassning med risk- och sårbarhetsanalyser för att ta tillvara redan identifierade risker och åtgärder.

Samhällsviktig verksamhet inom kommunens geografiska områdesansvar

Samhällsviktig verksamhet som drivs av kommunen framgår i det relaterade dokumentet "Identifierad samhällsviktig verksamhet RSA 2023-2026". Det finns även ett stort antal samhällsviktiga verksamheter som bedrivs av andra aktörer inom kommunens geografiska områdesansvar:

- Numera nedlagda kärnkraftverket Barsebäcksverket, Barsebäck Kraft Ab som ägs av Uniper, är under avveckling.
- Elkraftverket i Barsebäck (Skånska Energi/E.ON)
- Polisstationen i Kävlinge tätort, huvudsäte för Lokalpolisområde Kävlinge (vilket innefattar Burlövs kommun, Staffanstorps kommun, Lomma kommun och Kävlinge kommun).
- Räddningstjänsten Syd. Kommunförbund som hanterar räddningstjänst i Kävlinge, Eslöv, Malmö och Lund. Två brandstationer i kommunen, en heltidsstation i Löddeköpinge och den deltidstationen i Kävlinge tätort.
- SYSÄV som ägs av 14 kommuner hanterar avfall och sophämtning.
- Sydsvatten. Kommunägt aktiebolag som ägs av 17 kommuner och distribuerar dricksvatten till kommunernas egna ledningsnät.
- Det finns två vårdcentraler i kommunen, i Löddeköpinge och i Kävlinge tätort, båda drivs av Region Skåne.
- Det finns privata välfärdsaktörer inom:
Omsorg – privata utförare inom ramen för Lagen om valfrihet (LOV) som rör LSS-verksamhet, särskilda boenden och servicetjänster.
Utbildning - två fristående grundskolor och fyra fristående förskolor.
- Det finns 12 telemaster på kommunens mark (fördelade på Telia, Telenor och Tre).
- Det finns 10 drivmedelsstationer i kommunen.
- I kommunen finns ett aktivt näringsliv som skapar drygt 2 500 arbetstillfällen, majoriteten av företagen är småföretag med under 10 anställda. Företagen har främst inriktning mot ortsnära tjänster och därefter lika delar företagstjänster och tillverkning.

Risk- och sårbarhetsanalys

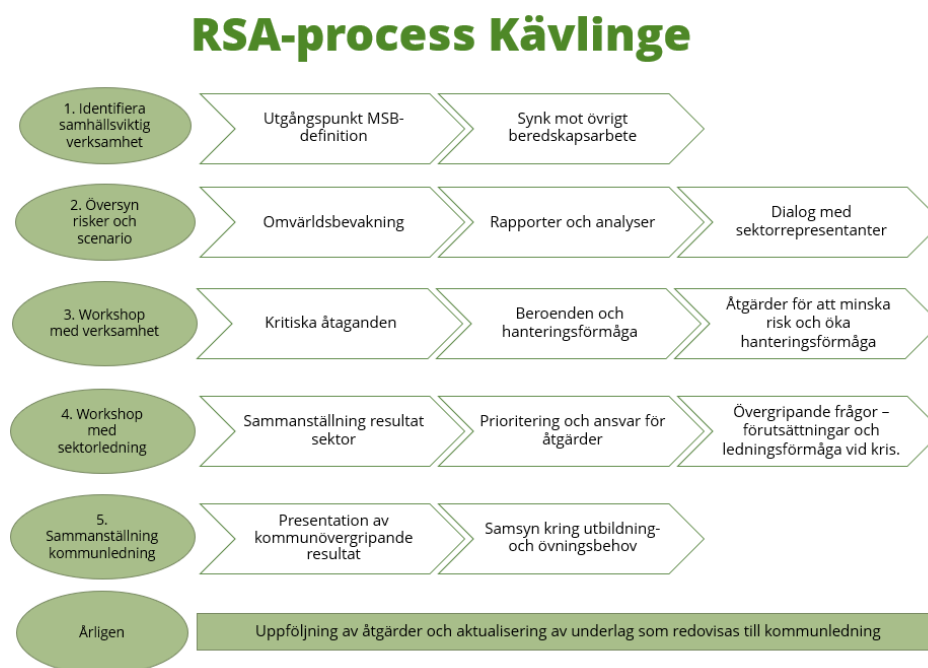
Arbetsprocess och metod

Kävlinge kommun har arbetat utifrån en egen modell för RSA-arbetet som är anpassat för att kunna ge både verksamhetsnära underlag och verksamhetsnytta.

Metoden syftar till att generera en RSA-analys som kan sträcka sig över hela mandatperioden och lägga grunden för ett fungerande kontinuitetsarbete. Detta för att kommunen ska kunna effektivisera och standardisera sitt övergripande krisberedskapsarbete.

17 olika verksamheter har analyserats tillsammans med verksamhetsansvariga under år 2022-2023, vissa verksamheter har kunnat ha gemensamma workshops och vissa har körts enskilt beroende på egna önskemål och verksamhetens tyngd. De verksamhetsspecifika underlagen som tas fram aggregeras därefter upp till nämndspecifika risk- och sårbarhetsanalyser som i sin tur är underlag för bedömning av den översiktliga bilden över Kävlinge kommuns risker, sårbarheter och förmågor. Avslutande workshops har genomförts med sektorledningar där verksamheternas underlag presenterats och identifierade sårbarheter och åtgärder överlämnas för att ingå i verksamhetsplanering och uppföljning.

Utgångspunkten har varit att skapa ett så verksamhetsnära underlag som möjligt för att nå målet om att RSA:n ska kännas som ett användbart underlag för respektive verksamhet som kan bli ett led i verksamhetsplanering och kontinuitetsplanering. I styrdokument för civil beredskap beskrivs de olika stegen mer ingående.



Figur 3. Översikt över Kävlinge kommuns RSA-proces

I figur 4 beskrivs de olika momenten, med ansvariga och deltagare, som genomförts under år 2022-2023 för att generera Kävlinge kommuns risk- och sårbarhetsanalys.

| Risk- och sårbarhetsanalys Kävlinge kommun | | |
|---|----------------|-----------------------------------|
| Arbetsmoment i kronologisk ordning | Ansvarig | Övriga deltagare |
| Information om arbetet med risk- och sårbarhetsanalys | Säkerhetsenhet | Förvaltningsledningsgrupp |
| Workshop på verksamhetsnivå | Säkerhetsenhet | Samtliga analyserade verksamheter |
| Identifiera samhällsviktig verksamhet | | |
| Identifiera åtagande för att upprätthålla samhällsviktig verksamhet | | |
| Identifiera kritiska beroenden för att kunna upprätthålla åtaganden | | |
| Bedöma risk för och hantering av bortfall av kritiska beroenden | | |
| Identifiera behov av åtgärder för att minska risk och öka hanteringsförmåga | | |
| Uppsamlande workshop med sektorledning | Säkerhetsenhet | Samtliga sektorledningar |
| Sammanställning av sannolikhet och konsekvens utifrån vilka extraordinära händelser som kan inträffa | Säkerhetsenhet | |
| Kartläggning och sammanställning av kommunens sårbarheter som kan påverka motståndskraft i händelse av extraordinära händelser. | Säkerhetsenhet | |
| Information om resultat och fortsatt arbete med risk- och sårbarhetsanalys | Säkerhetsenhet | Förvaltningsledningsgrupp |
| Slutlig sammanställning av RSA-dokumentation, öppna och sekretessbelagda delar | Säkerhetsenhet | |

Figur 4. Arbetsmoment Risk- och sårbarhetsanalys Kävlinge kommun

Analyserade verksamheter

Kommunstyrelsen

- Sektor styrning och stöd
- Gata, park och avfall
- IT-drift
- Vatten och avlopp
- Strategisk enhet

Arbetsliv- och fritidsnämnden

- Arbetsmarknad och integration
- Gymnasieskola och vuxenutbildning
- Individ- och familjeomsorg
- Kultur och fritid

Bygg- och miljönämnd

- Bygglov
- Miljö- och hälsoskydd

Omsorgsnämnden

- Omsorg i hemmet
- Omsorg utanför hemmet
- Måltidsservice

Utbildningsnämnd

- Grundskola
- Förskola

Kommunala bolag

- KKF Holding AB

Materialinsamling

Nio (9) st verksamhetsworkshops och fem (5) st uppsamlade tillfällen med sektorledning har genomförts under åren 2022-2023. Säkerhetsenhetens roll har varit förberedande, sammankallande och ansvarat för dokumentation. Verksamhetsrepresentanterna har med sin sakkunskap och erfarenhet stått för bedömningar av risker, sårbarheter och hanteringsförmåga. Vid de uppsamlade tillfällena tillsammans med sektorledning har utöver genomgång av verksamheternas analysunderlag även ett antal övergripande frågor kopplat till krisledningsförmåga, kontinuitetsförmåga och samverkan besvarats. Dessa frågor är inte ett direkt underlag till risk- och sårbarhetsanalysen men syftar till att vara en hjälp för självskattning inom hela beredskapsområdet och knyta ihop analysen med uppskattad förmåga och utvecklingsområden. Frågorna utgår delvis från MSBs årliga uppföljning av kommunens krisberedskap.

Huvudsakligen har underlaget tagits fram tillsammans med verksamheterna i workshopform. Utgångspunkten för arbetet har varit den risk- och sårbarhetsanalys som togs fram år 2019 i bred förankring med verksamheter och chefsled.

Workshop-tillfällena har därmed varit utformade med syfte att aktualisera bedömningar som gjordes år 2019, uppdatera fakta kring organisationen och diskutera erfarenheter av kriser eller oväntade händelser de senaste åren. Tyngdpunkten har därefter legat på bedömning av beroenden och hanteringsförmåga samt att identifiera behov av preventiva eller säkerhetshöjande åtgärder. Inför workshop-tillfällena har säkerhetsenheten förberett underlag från föregående risk- och sårbarhetsanalys för den specifika verksamheten samt gjort en initial bedömning av huruvida verksamheten kan falla inom ramen för definitionen av samhällsviktig verksamhet.

Risk- och sårbarhetsanalys – en del av civil beredskap

Samtliga kommuner ska analysera vilka extraordinära händelser i fredstid som kan inträffa, identifiera samhällsviktiga verksamheter och beroenden, analysera risker och sårbarheter samt identifiera behov av åtgärder.

Vid framtagande av underlagen för risk- och sårbarhetsanalysen har därför fokus primärt varit traditionell krisberedskap i fredstid. Kävlinge kommun arbetar dock med civil beredskap (krisberedskap och civilt försvar) samlat med bland annat kris- och krigsledningsplaner.

Många av diskussionerna har oundvikligen även berört beredskapsförmåga under höjd beredskap. Det har varit viktigt för deltagarna och för processen att beredskapsarbetet hänger ihop och därför har diskussionerna i möjligaste mån inte begränsats. Skiljelinjen mellan fredstid och höjd beredskap har tydliggjorts för deltagarna och sektorernas beredskapsrepresentanter har säkerställt att de aspekter som rör specifikt höjd beredskap har tagits omhand inom ramen för egen verksamhetsplanering eller andra styrdokument (ex kris- och krigsledning).

De övergripande frågorna som besvarats av sektorledning vid de uppsamlade tillfällena har också delvis berört ledningsförmåga och kunskap om ansvar och roller under både kris- och krig.

Resultat av risk- och sårbarhetsanalysen

Samhällsviktig verksamhet

Med samhällsviktig verksamhet avses verksamhet, tjänst eller infrastruktur som upprätthåller eller säkerställer samhällsfunktioner som är nödvändiga för samhällets grundläggande behov, värden eller säkerhet. I detta sammanhang ska verksamhet förstås som ett vidare begrepp. Verksamhet, tjänst eller infrastruktur inkluderar exempelvis även anläggningar, processer, system och noder (MSB).

Av 17 st analyserade verksamheter har 14 st definierats som samhällsviktiga enligt ovan definition från MSB. Inom verksamheterna finns ett antal åtaganden som är mer eller mindre kritiska för att upprätthålla samhällsviktig verksamhet

Merparten av samhällsviktig verksamhet i kommunen tillhör: Barnomsorg och utbildning, Hälsa, vård och omsorg, Dricksvattenförsörjning & avlopp och Offentlig förvaltning. Kommunens verksamheter spänner över flera av de samhällsviktiga sektorer som MSB definierat vilket visar på kommunens vikt i beredskapsarbetet och för samhällets samlade förmåga att hantera kriser.

Kritiska åtaganden

Det är inte per automatik att alla delar av en verksamhet är att definiera som samhällsviktig för att verksamheten i stort har definierats utgöra en samhällsviktig verksamhet. I samband med de RSA-workshops som gjorts tillsammans med verksamheterna har verksamheternas olika åtaganden listats och utifrån denna har en uppdelning gjorts vilka åtaganden som är kritiska för att upprätthålla samhällsviktig verksamhet.

Sammanlagt har 97 st åtaganden identifierats av verksamheterna. Av dessa har 51 st kritiska åtaganden pekats ut som säkerställer upprätthållandet av samhällsviktig verksamhet. Bedömning om en åtgärd är kritisk är helt avhängig vilken konsekvens det får på skyddsvärdena, liv och hälsa samt samhällets funktionalitet, om det inte genomförs och hur lång tid det tar innan det blir påverkan.

De kritiska åtagandena ligger till grund för verksamheternas planering och prioritering så att kommunen i händelse av störning eller extraordinär händelse i möjligaste mån prioriterar upprätthållandet av samhällsviktig verksamhet. Det är de kritiska åtagandena som ligger till grund för hur verksamheterna prioriterar sitt arbete med kontinuitetsplanering.

Beroenden och hanteringsförmåga

Merparten av analyserade verksamheter har samma grundläggande beroenden. Vissa av verksamheterna har mer specifika beroende som behöver beaktas i respektive verksamhets kontinuitetsplanering. De verksamhetsspecifika risk- och sårbarhetsanalyserna redogör mer detaljerat för dessa där samtliga behov av åtgärder också sammanfattas.

Nedan beskrivs kortfattat de vanligaste kritiska beroendena som finns i kommunens samhällsviktiga verksamhet.

El

El är en av kommunens viktigaste tillgångar då både flera åtaganden och andra beroenden kräver el för att kunna fungera. Kommunens elnät hanteras av E.ON och Skånska Energi/Kraftringen.

Lokaler

Även om kommunen arbetar med att göra sina verksamheter platsberoende, kräver fortfarande många verksamheter ändamålsenliga lokaler för att kunna bedriva sin verksamhet. Oftast, inte alltid, finns dessa ändamålsenliga lokaler dessutom enbart i ett exemplar. Kritiska lokaler har identifierats och synkats mot arbetet med trygghetspunkter och reservkraft.

Personal

Kommunens verksamheter är helt och hållet beroende av sin personal. Både specialkompetens och linjepersonal är viktig, då de fyller olika syften i det dagliga arbetet. I princip samtliga verksamheter har arbetat aktivt med kontinuitetsplanering kopplat till beroendet av personal under de gångna åren som präglats av pandemin covid-19.

Verksamhetssystem/IT-system och nätverksuppkoppling

I stort sett alla kommunens verksamheter är idag beroende av fungerande IT-system, och därigenom en fungerande nätverksuppkoppling. Digitala system utgör en stor del av kommunens dagliga drift och verksamhet.

Identifierade risker och sårbarheter

Nedan beskrivs sammanfattningsvis de generella risker och sårbarheter som framkommit i analysarbetet tillsammans med verksamheterna. Samtliga verksamheter har diskuterat risker och sårbarheter kopplat till sina specifika verksamheter och utarbetat åtgärder för att stärka förmågan i de fall man har hög risk, hög sannolikhet och behov av bättre hanteringsförmåga.

Risker

- Cyberattacker
- Störningar i kritisk infrastruktur
- Klimatförändringar
- Extremism

Sårbarheter

- Gasberoende
- IT-beroende
- Komplex organisation med mångfald av utförare

Åtgärder

Utifrån risk- och sårbarhetsanalysens resultat har kommunen och dess verksamheter identifierat ett antal åtgärdsbehov som syftar till att stärka förmågan att kunna hantera störningar och fortsatt upprätthålla samhällsviktig verksamhet.

En komplett lista över kommunens identifierade åtgärder redovisas i separat dokument. Denna är sekretessbelagd enligt OSL kap 18 § 13. Sammanlagt har 47 st åtgärder identifierats i förebyggande syfte och för att öka hanteringsförmåga, allt för att säkerställa upprätthållande av samhällsviktig verksamhet vid eventuell störning. Åtgärderna följs upp tillsammans med verksamheterna en gång om året.

Åtgärdsbehoven berör bland annat behov av kontinuitetsplanering, inköp, övning och öka kunskapen inom verksamheterna hur prioritering ser ut under störning. Samtliga identifierade åtgärder ska vara slutförda senast innan mandatperiodens slut men har individuellt tidsbestämts tillsammans med ansvariga i verksamheterna.

Övergripande kan merparten av åtgärderna delas in under nedanstående kategorier. Utöver dessa har ett antal åtgärdsbehov rört bland annat övning och/eller utbildning som dokumenteras i kommunens övnings- och utbildningsplan.

Kontinuitetsplanering

Utifrån genomförda risk- och sårbarhetsanalyser kommer kommunens fokus den kommande mandatperioden ligga på att säkerställa kontinuitet i våra mest kritiska verksamheter och upprättande av kontinuitetsplaner.

Reservkraft

Arbetet med rutiner och ansvar kopplat till underhåll, övning och transport av mobil reservkraft behöver fullföljas och följas upp. Det finns även behov av att utreda ytterligare bränslereserver och säkerställa långsiktighet i underhåll och förvaringsplats.

IT- och informationssäkerhet

Ett annat övergripande behov som framkommit är behov av kunskap och rutiner kopplat till hotet för cyberattacker. Det innebär både ett stärkt IT- och informationssäkerhetsarbete och praktiska övningar och slutligen säkerställa att framtagna kontinuitetsplaner fungerar i praktiken.

Kopplade dokument

Nedan förteckning redovisar de sammanställningar som gjorts av analysunderlagen per verksamhet och nämnd.

Dokumentet innehåller sekretessbelagda uppgifter i enlighet med Offentlighets- och sekretesslagen kap 18 § 13.

- Identifierad samhällsviktig verksamhet RSA Kävlinge kommun 2023-2026
- Identifierade risker och sårbarheter och beroenden RSA Kävlinge kommun 2023-2026
- Åtgärdslista Kävlinge kommun RSA Kävlinge kommun 2023-2026