

Budget 2025

KELP 2026–2027

. Kontrollera att sidan är en vänstersida med jämnt sidnummer i sidlistan till vänster.
Ta bort denna info-ruta efter att du kontrollerat att sidan ligger rätt.



Innehåll

Kommunstyrelsens ordförande har ordet Vi formar framtiden!.....	4
Organisation.....	6
Framtiden	7
Omvärldsanalys – förutsättningar inför 2025–2027	8
Lågkonjunkturen bottenar under 2024.....	8
Omvärldsekonomin påverkar Kävlinge kommun	9
Kävlinge kommuns nybyggnads- och befolkningsutveckling.....	9
Arbetsmarknaden försvagas ytterligare.....	12
Arbetsmarknadsläget i Kävlinge kommun	13
Känslighetsanalys	14
Organisationskultur	15
Struktur och styrning av den kommunala koncernen	17
Så styrs kommunen.....	17
En vision och riktning med höga ambitioner.....	17
Fokusområden.....	18
Kommunövergripande mål	19
Styrdokument	20
Tre viktiga förutsättningar	20
Ambitionsinriktning för välfärden 10/10.....	20
Nämndernas fokus på kvalitetsstyrning.....	20
Verksamhetsplaner	20
Framgångsfaktorer	20
Utvecklingsarbete	21
Effektivitet.....	21
God ekonomisk hushållning i Kävlinge kommun.....	22
Finansiella mål för bolag och kommun	22
Kommunala bolag	23
KKB Fastigheter AB (KKB).....	23
KKL Fastigheter AB (KKL).....	23
Sunda finanser - Ekonomisk översikt	24
Avstämning finansiella indikatorer.....	24
Balanskrav	25
Årets resultat	25
Nettokostnadernas andel av skatteintäkter	25
Kostnader och intäkter	25
Finansnetto.....	26
Investeringar och självfinansieringsgrad av investeringarna	26

Soliditet	26
Likviditet.....	27
Pensioner.....	27
Attraktiv arbetsgivare	28
Hållbar utveckling.....	30
Styrning för hållbar utveckling.....	30
Hållbar stadsutveckling.....	30
Skola för hållbar utveckling.....	30
Hållbara naturmiljöer.....	31
Cirkulär ekonomi och hållbar konsumtion	31
Hållbart och inkluderande arbetsliv.....	31
Jämlika och trygga levnadsvillkor	31
Planeringsförutsättningar	33
Tidplan för verksamhetsstyrning	33
Kommunövergripande planeringsförutsättningar	34
Driftramar	35
Räkenskapsmaterial.....	38
Resultaträkning.....	38
Balansbudget	38
Kassaflödesbudget.....	39
Driftbudget	40
Investeringsbudget.....	41
Investeringsbudgetar i KKB och KKL Fastigheter AB	43
Direktiv och uppdrag	43
Bilaga till Politisk plattform 2023-2026.....	44

Kommunstyrelsens ordförande har ordet Vi formar framtiden!

Budget 2025 är startskottet för tredje året i mandatperioden – en period som präglats av stora ekonomiska utmaningar såväl som omvärlds- och verksamhetsutmaningar. I samtalet med våra invånare hör jag fortsatt oro och frågor i både det lilla och det stora. Jag önskar att jag och mina kollegor i Kävlingepolitiken hade svar på alla frågor, men helt ärligt, det har vi inte. Men det jag ser och kan försöka skapa inför 2025 är en ljusare framtid och mer hopp. För vi ser att det vänder, vi ser att inflationen går ner och påverkar kommunen och alla hushåll positivt. Vi ser att räntan är på väg nedåt, vi ser att tryggheten ökar, vi ser en vändning efter år med pandemi, med otrygghet, med lågkonjunktur.

Vår nya vision "Vi formar framtiden" präglar vårt politiska arbete och varje dag arbetar vi med hur vi formar framtiden på bästa sätt. Styrmodellen har kompletterats med fyra fokusområden och nu adderar vi dessutom sju nya kommunövergripande mål – mål som är konkreta, specifika och som riktar sig dit vi har störst utmaningar kommande år. I vårt budgetförslag är det också mot dessa mål som vi föreslår historiskt stora förstärkningar och satsningar, så som rejält ökad skolpeng för högstadiet, specifika medel riktade mot barn och ungdomar med riskbeteende samt medel för att göra den ack så viktiga omställningen i omsorgen - där vi måste börja jobba smartare, inte hårdare. Detta är satsningar på kärnverksamhet, på det som är vårt viktigaste uppdrag – och som är det vi lovat att göra. Målen är framarbetade gemensamt med förslag från nämnder, partier och har sedan arbetats om för att träffa rätt.

Jag är stolt över det engagemang som alla partier och nämnder visat i detta arbete – stort tack! Dessutom leder de till det vi vill fokusera på – att möjliggöra de bästa förutsättningarna för barn och unga, skapa en smartare kommun genom samskapande och innovativa lösningar, välja hållbara lösningar för god tillväxt och bättre klimat samt genom samverkan skapa en tryggare och säkrare kommun.

Något jag vill nämna särskilt är vårt arbete med att skapa ett hållbarare samhälle. Ett intensivt pågående arbete som inte bara inkluderar övergripande dokument som klimatanpassningsplan, energi- och klimatplan och grönplan – men även konkreta satsningar på förbättrad kollektivtrafik, fler cykelvägar – där vi förhoppningsvis sätter spaden i marken till den efterlängttade cykelvägen mellan Hoftorup och Dösjebro, till projekt som hållbar vattenanvändning och se över att möjliggöra självförsörjning med el vid reningsverket.

Just hållbar vattenanvändning som drivs hos tekniskt utskott går vi först i Skåne och visar vägen för andra – detta för att spara på en viktig naturresurs – vatten. Men hållbarhetstänket finns med oss i allt vi gör och genomsyrar besluten – det är just därför just hållbarhet är en förutsättning i vår styrmodell, precis som sunda finanser och attraktiv arbetsgivare.

Men grunden till att lyckas är en välmående växande kommun, en kommun där vi får utveckla och inte avveckla, en kommun där våra invånare mår bra genom hela livet, en kommun som tror på dig som individ och människa och möjliggör. När jag tänker på Kävlings kommun gör jag det med glädje och framtidstro. Jag ser småstaden såväl som småbyar, jag ser näringslivet som frodas, jag ser idyllerna vid kusten, det öppna landskapet, de trygga villaområdena, vandringsleder, naturområde, åarna som slingrar fram i landskapet – ja detta och mycket mer som gör vår kommun till en kommun att vara stolt över, både nu och i framtiden.

För framtiden är här och det är den vi formar tillsammans – och med det förslag som vi nu lägger fram skapar vi förutsättningarna framöver.

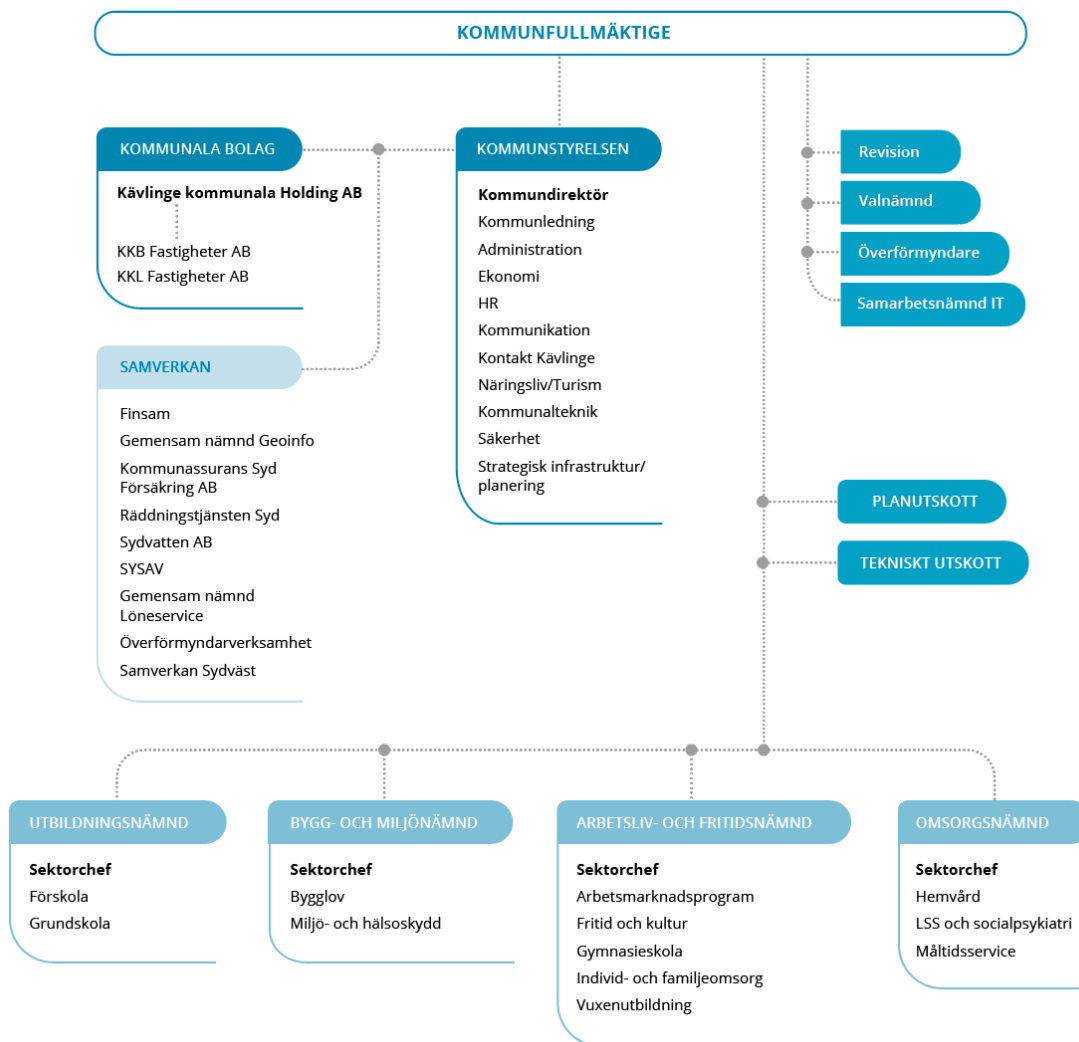


A handwritten signature in black ink, consisting of a series of loops and a long horizontal line extending to the right.

Annsophie Thuresson
Kommunstyrelsens ordförande
Kävlinge kommun

Organisation

Organisationen tillsammans med ett mer digitalt arbetssätt ska hjälpa oss att fortsätta utveckla tjänster och service till både medborgarna och kommunens verksamheter.



Framtiden

Kommuner och regioner uppvisar ett negativt ekonomiskt resultat i år, men resultatet förväntas förbättras 2025. Det är främst resultaten i regionerna som drar ner sektorns totala resultat i år, medan kommunerna visar på ett något positivt resultat. Tack vare en minskning i inflationen väntas kostnaderna sjunka nästa år, vilket bidrar till att kommunerna kan förvänta sig ett starkare ekonomiskt resultat. Inflationen har tidigare haft en stor inverkan på den ekonomiska situationen både i Sverige och globalt, vilket lett till en stram penningpolitik och en försiktig finanspolitik. När inflationen nu minskar kan den ekonomiska politiken lättas, vilket kan inkludera sänkta styrräntor och en mer expansiv finanspolitik. Detta bidrar till att Sveriges BNP förväntas visa en svag positiv tillväxt i år och en tydligare ökning nästa år.

Kävlinge kommun har under hela 2000-talet haft positiva resultat med stigande soliditet och det ser fortsatt stabilt ut. Kommunens båda helägda bolag KKL och KKB Fastigheter AB har en utmanande situation då räntekostnaderna har ökat kraftigt samtidigt som framför allt KKL Fastigheter AB investerat i flera stora projekt.

I budgeten för 2025–2027 kan vi lämna full kompensation för pris- och löneutveckling, demografiförändringar samt göra en del satsningar. Resultatnivån i budgeten förstärks och kommer upp till cirka 2 procents överskott av skatter och bidrag vilket är en nödvändig nivå för en kommun med befolkningstillväxt och investeringsbehov. KKL Fastigheter AB är också i behov av aktieägartillskott.

Kävlinge kommuns vision "Vi formar framtiden" tillsammans med fokusområden och kommunövergripande mål pekar ut höga ambitioner för att skapa de bästa möjligheterna för alla människor att utvecklas och njuta av en hög livskvalitet. Fokus på att Kävlinge kommun ska leverera välfärdstjänster med bibehållen och hög kvalitet kvarstår. Vi kan bara lyckas genom att arbeta tillsammans och kommunens medarbetare och ledare är den allra viktigaste resursen.

I Kävlinge känner sig dagens och framtidens kommuninvånare 100% välkomna - vi är en plats för en skönare vardag!

Sektor styrning och stöd



Mikael Persson
Kommundirektör



Victoria Galbe
Ekonomichef



Omvärldsanalys – förutsättningar inför 2025–2027

Kommunens budget påverkas av yttre faktorer såsom global ekonomi, inflation, sysselsättning och ränteläge. Lågkonjunkturen bedöms bottna i år och mot slutet av året inleds den ekonomiska återhämtningen. Det framgår av Konjunkturinstitutets senaste prognos.

Lågkonjunkturen bottnar under 2024

Sverige befinner sig i en lågkonjunktur sedan ett år tillbaka. Lågkonjunkturen slår igenom tydligare på arbetsmarknaden i år och enligt Konjunkturinstitutets prognoser når den sin arbetslöshetstopp på 8,4 procent. De mycket svaga anställningsplanerna i byggsektorn speglar den senaste tidens snabba inbromsning i bostadsbyggandet. Bostadsinvesteringarna fortsätter att minska i år och byggbranschen ger därför betydande negativt bidrag till sysselsättningstillväxten. De privata tjänstenäringarna har däremot positiva anställningsplaner och det är tjänstebranscherna som väntas stå för huvuddelen av sysselsättningsuppgången senare i år och nästa år när konjunkturen återhämtar sig. Samtidigt fortsätter arbetskraften att öka. Sammantaget innebär detta att arbetslösheten ökar i år men att den sedan vänder svagt nedåt nästa år.

Inflationen fortsätter att minska under innevarande år. I KPIF-termer bottnar inflationen på 1,2 procent det sista kvartalet, och även exklusive energi är den då betydligt lägre än Riksbankens mål. De löneavtal som slöts i fjol bidrar till att lönerna fortsätter att öka relativt snabbt i år sett till lågkonjunkturen. Det bidrar i sin tur till att företagens arbetskostnader stiger relativt mycket i år, men lönsamheten är i ett historiskt perspektiv hög i utgångsläget i många delar av näringslivet. Det minskar behovet av att föra kostnadsökningarna vidare till slutkunderna, något som också är svårare att göra när efterfrågan utvecklas svagt. Samtidigt ger minskande importpriser avtryck på framför allt varupriserna som senare i år börjar sjunka svagt och därmed ger negativa bidrag till inflationen. Efter halvårsskiftet i år är det i allt väsentligt prisökningar på tjänster och boende som håller uppe KPIF-inflationen. Riksbanken inleder därför en serie räntesänkningar i juni. Konjunkturen börjar återhämta sig i slutet av året men det dröjer till 2026 innan lågkonjunkturen är över.

Konsumtionen blir en viktig drivkraft i återhämtningen. Lägre räntor och stigande reallöner gör att hushållens konsumtion växer relativt snabbt från och med slutet av 2024. Osäkerheten om den framtida inflationsutvecklingen och hushållens benägenhet att konsumera är dock stor. Prognosen innebär att hushållen ökar sitt eget sparande något i år och nästa år. Det kan därmed finnas ett utrymme för hushållen att öka konsumtionen ytterligare.

De offentliga finanserna är fortsatt starka i år med ett strukturellt sparande som är något högre än överskottsmalet och en lägre skuldsättning i relation till BNP än den nivå som Eu:s stabilitetspakt har satt som mål. Satsningar på bland annat försvaret bidrar till att både den statliga konsumtionen och de statliga investeringarna ökar jämförelsevis snabbt i år och nästa år. De svaga finanserna i kommunsektorn leder däremot till vissa besparingsåtgärder och kommunsektorns konsumtion växer därmed jämförelsevis svagt båda åren. Konjunkturinstitutet gör bedömningen att budgetutrymmet för 2025–2028 uppgår till cirka 130 miljarder kronor. Av dessa förutses cirka 40 miljarder kronor tas i anspråk 2025. Det strukturella sparandet sjunker från överskott 2024 till underskott nästa år.

BNP-tillväxt i procent					
	2023	2024	2025	2026	2027
Världen	3,2	2,9	3,0	3,0	2,9
USA	2,5	2,2	1,7	2,0	1,9
Kina	5,5	4,9	4,5	4,3	4,1
Euroområdet	0,5	0,5	1,7	1,7	1,5
Sverige	0,0	0,8	2,7	2,7	1,9

Konsumentpriser i världen					
	2023	2024	2025	2026	2027
USA	4,1	2,8	2,3	2,3	2,3
Euroområdet	5,4	2,2	1,9	2,0	2,0
Sverige	6,0	1,9	1,5	2,0	2,0

Källa: Konjunkturinstitutet mars 2024.

Omvärldsekonomin påverkar Kävlinge kommun

Den höga inflationen har tydligt påverkat kommunens ekonomi de senaste åren men nu ser vi att kostnadstrycket minskar och att framför allt pensionskostnaderna sjunker kraftigt för att sen utvecklas i en normal takt. Att arbetsmarknaden varit förhållandevis stark under hela lågkonjunkturen har gynnat kommunens ekonomi och vi tror på en fortsatt stabil, om dock, svagare efterfrågan på arbetskraft kommande år. Befolkningens utveckling skapar stor osäkerhet, vi har tidigare förlitat oss på att de byggplaner som funnits skulle förverkligas och skapa flyttkedjor med barnfamiljers inflyttning som följd. Men vi kan konstatera att utbyggnader för skola och förskola i Löddeköpinge kommit för tidigt i relation till fler barn på orten och att vi även i Kävlinge tätort har överskott på förskole- och skolplatser. När befolkningsutvecklingen i hela Sverige minskar och även den regionala utvecklingen försvagas kraftigt kommer Kävlinge kommun i konkurrens med andra kommuner att få det svårare att växa.

Kävlinge kommuns nybyggnads- och befolkningsutveckling

2024 fortsätter att präglas av stora utmaningar på bostadsmarknaden, både nationellt, i Skåne och i Kävlinge kommun. Inflation, räntor, högre byggkostnader och försvagad köpkraft hos hushållen har gjort att bostadsbyggandet fallit kraftigt. En av anledningarna till denna utveckling är även att Skåne tidigare varit en stor mottagare av det statliga investeringsstödet för hyresbostäder. Stödet avvecklades i december 2021 och bidrog tillsammans med ett försämrat konjunkturläge till minskad nybyggnad av hyresrätter. Antalet färdigställda bostäder har minskat med över 20 procent i Skåne vilket handlar om nästan 2000 bostäder på ett år. Dessutom visar den preliminära statistiken att antalet påbörjade nya bostäder har dykt ytterligare som en följd av den pågående lågkonjunkturen. Detta förväntas få en klart dämpande effekt på antalet färdigställda bostäder över de kommande åren.

Trots konjunkturläget finns ett fortsatt stort intresse från byggaktörer att ta fram detaljplaner och planera för nya bostäder i Kävlinge kommun. Byggaktörerna är försiktigt positiva och hoppas på en vändning de kommande åren. Osäkerheten är dock stor kring när bostadsprojekten faktiskt kan komma i gång. Det finns också en oro för tappad kompetens om nedgången fortsätter under en längre period.

Kävlinge kommun har idag en god planberedskap för framför allt bostäder i flerbostadshus, men även småhus. Arbetet pågår med ytterligare detaljplaner för bostäder i flerbostadshus och småhus. Åren 2024–2027 förväntas 150 bostäder färdigställas per år i hela kommunen. Boverkets bedömning för hela Sverige är att hälften av de färdigställda bostäderna under 2024 kommer att vara hyresbostäder. KKB Fastigheter AB bygger just nu 124 hyresrätter i ett attraktivt läge i Stationsstaden. Lägenheterna beräknas vara klara för

inflyttning 2025–2026. Strax i närheten i Stationsstaden väntas även cirka 80 hyresrätter i flerbostadshus att vara inflyttningsklara under 2025.

När konjunkturen vänder kan flera större planerade projekt bidra till en fortsatt ökning av bostadsbyggandet, så väl i närtid som på längre sikt. I Kävlinge tätort finns byggklara planer i så väl Stationsstaden, Södra stationsstaden, Almelund som Kv Sten. I Löddeköpinge pågår omvandlingen av Lödde centrum inom gällande detaljplan. I Barsebäcks by finns byggklar plan för omvandlingen av Barsebäck boställe. Under 2024–2025 kan flertalet andra planer få laga kraft så som Kv Rödjan, Östra Rinneback och Kv Arbetet i Kävlinge tätort, Lödde folks park och Lödde kors i Löddeköpinge tätort, Kv Lindén och Plattan i Furulund men även Tallgården i Dösjebro. Samt på sikt de större planerna för Lödde öster, Minnesdal och Åstaden.



Visionsbild över lummiga Almelund. Från Liljewall Arkitekter.

Blickar vi bortom planperioden så är byggprognoserna, med anledning av god planberedskap, väldigt höga i relation till att det under de senaste trettio åren inte har byggts mer än maximalt 300 nya bostäder ett enskilt år.

	2024	2025	2026	2027
Småhus	13	15	35	102
Flerbostadshus	3	177	145	86
Specialboende	0	0	3	73
Totalt	16	192	183	261

Källa: Kävlinge kommuns bygg- och befolkningsprognos 2024–2034

Under 2023 vek befolkningstillväxten i Sverige och var den lägsta på över 20 år. Förklaringsfaktorerna var flera, de främsta bestod av minskat barnafödande, minskad invandring och ökad utvandring.

I hälften av Skånes kommuner minskade befolkningen under 2023 varav Kävlinge kommun var en av dessa. Befolkningen var den 1 januari 2024 32 430 personer, en minskning med 40 personer under 2023. Under 2024 års första kvartal fortsätter befolkningen att minska.

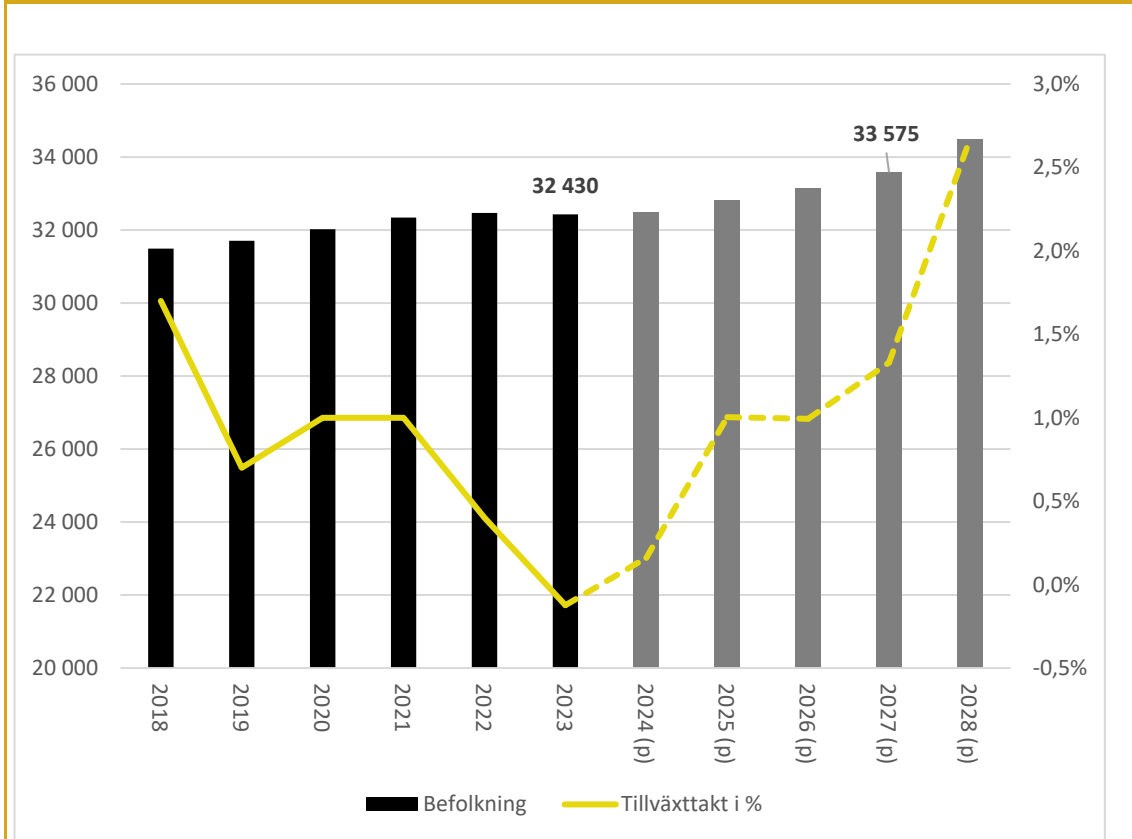
Kävlinge kommuns prognos för befolkningsutveckling tar sin grund i statistiska framskrivningar som bygger på nationell framskrivning, lokal utveckling de senaste tre åren och den byggprognos av nya bostäder som kommunen själv tar fram. Prognoserna för hur demografin utvecklas är alltid osäker men för kommande treårsperioden är utvecklingen mer osäker än vad den varit tidigare då vi ser andra flyttmönster.

Befolkningsförändringar i olika åldersgrupper (antal), P=Prognos

	Antal 2023	Antal 2024 (P)	Förändring 2024 (P)	Antal 2025 (P)	Förändring 2025 (P)	Antal 2026 (P)	Förändring 2026 (P)
1-5 år	1 954	1 843	- 111	1 803	- 40	1 766	- 38
6 år	442	454	12	424	- 30	436	12
7-9 år	1 395	1 374	- 21	1 413	39	1 353	- 60
10-12 år	1 443	1 421	- 22	1 392	- 29	1 423	31
13-15 år	1 445	1 442	- 3	1 471	29	1 449	- 23
16-18 år	1 480	1 476	- 4	1 422	- 54	1 446	24
65-79 år	4 376	4 304	- 72	4 212	- 92	4 180	- 32
80 år-w	1 759	1 906	147	2 045	139	2 184	139

Källa: Kävlinge kommuns bygg- och befolkningsprognos 2024-2034

Befolkningsutveckling Kävlinge 2018-2028 - budgetunderlag



Vänster axel, staplar, antal invånare

Höger axel, linje, ökning i procent per år

Befolkningen enligt byggbaserad prognos förväntas öka till 33 575 personer under perioden 2024–2027. Det är en ökning med ca 1 150 invånare vilket motsvarar ett genomsnitt på 0,9 procent årligen. Fördelningen i olika åldersgrupper framgår av tabellen ovan för åren 2024–2026.

Befolkning per tätort och ort (antal)					
	2019	2020	2021	2022	2023
Kävlinge	9 748	9 963	10 213	10 395	10 392
Löddeköpinge	7 372	7 357	7 370	7 350	7 319
Furulund	4 642	4 645	4 627	4 616	4 608
Hofterup/Ålstorp	3 589	3 584	3 632	3 647	3 639
Dösjebro	938	920	903	961	960
Barsebäcksby	797	865	877	890	890
Barsebäckshamn	564	558	563	475	460
Lilla Harrie	330	333	332	355	375
Västra Karaby	246	256	258	248	250
Järavallen	204	202	206	194	194
Ålstorp 5	200	197	206	191	192
Högs by	144	159	167	179	172
Södervidinge	138	133	138	130	124
Vikhög	121	114	114	120	120
Stora Harrie	116	112	117	117	112
Landsbygd	2 556	2 622	2 618	2 602	2 623
Totalt	31 705	32 020	32 341	32 470	32 430

Källa: SCB

Arbetsmarknaden försvagas ytterligare

Under det första kvartalet 2024 var i genomsnitt 18 000 personer fler inskrivna som arbetslösa än under motsvarande kvartal 2023. Det motsvarar en ökning med 0,3 procentenheter. Att arbetslösheten ökar är en följd av det svaga konjunkturläget, och under hela 2024 väntas arbetsmarknaden utvecklas svagt. Utvecklingen skiljer sig dock åt över landet. Den relativa arbetslöshetsnivån, alltså arbetslösheten som andel av den registerbaserade arbetskraften, var under det första kvartalet 2024 högst i Skåne, Gävleborgs och Södermanlands län, medan Västerbottens, Norrbottens och Jämtlands län har landets lägsta arbetslöshetsnivåer.

Arbetslösheten är i Skåne län högre än riksgenomsnittet. Under det första kvartalet 2024 var den relativa arbetslöshetsnivån (antalet inskrivna arbetslösa som andel av den registerbaserade arbetskraften) 9,0 procent i Skåne län. Det var den högsta nivån av alla län.

Det är fler kommuner i Skåne län som har en högre arbetslöshetsnivå än riksgenomsnittet än kommuner som har en arbetslöshetsnivå under rikets. Allra högst var arbetslösheten i Perstorp, där 13,7 procent av arbetskraften var inskrivna som arbetslösa under det första kvartalet 2024. Det var högst av alla kommuner i Sverige. Även Malmö och Burlöv hade höga arbetslöshetsnivåer, 12,4 respektive 11,1 procent. Länets lägsta arbetslöshet hade i stället Vellinge. Där var arbetslöshetsnivån 3,6 procent under perioden. Andra kommuner med relativt låga arbetslöshetsnivåer i länet var Lomma och Kävlinge, där den relativa arbetslöshetsnivån var 3,6 respektive 4,9 procent under det första kvartalet 2024. I Skåne län har dessvärre långtidsarbetslösheten ökat under det senaste året. Antalet långtidsarbetslösa har ökat med 4 procent mellan det första kvartalet 2023 och samma period 2024. Antalet långtidsarbetslösa har ökat med omkring 1 000 personer till 25 700 personer under perioden. Därmed skiljer sig Skåne län från riket totalt sett. På riksnivå har långtidsarbetslösheten i stället minskat under perioden.

Ungdomsarbetslöshetsnivån, alltså antalet inskrivna arbetslösa ungdomar som andel av arbetskraften, var 10,1 procent i Skåne län under det första kvartalet 2024. Det är en högre

nivå än i riket, där motsvarande siffra var 7,7 procent under perioden. Arbetslöshetsnivån bland ungdomar i Skåne län var den tredje högsta av alla län, bara Gävleborgs län och Södermanlands län hade högre nivåer. Arbetslösheten var högre för unga män än unga kvinnor i Skåne län under det första kvartalet 2024.

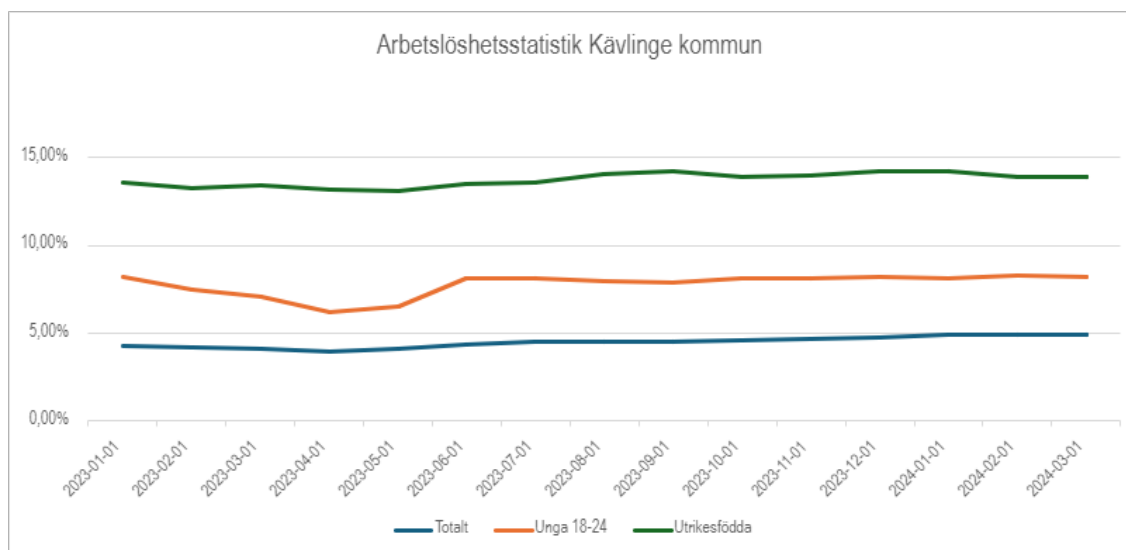
Arbetslöshetsnivån var högre bland utrikes födda, 18,9 procent, än inrikes födda, 5,2 procent, i Skåne län under det första kvartalet 2024.

Utbildning gör skillnad och en avslutad gymnasieutbildning är viktig för att ta sig in på arbetsmarknaden. Störst efterfrågan på arbetskraft i Skåne under första kvartalet 2024 har varit inom vården, personlig assistans, försäljning, restauranger, lager och tekniska operatörer.

Arbetsmarknadsläget i Kävlinge kommun

Arbetslösheten i Kävlinge kommun har ökat något under första kvartalet 2024 jämfört med samma kvartal 2023. Antalet hushåll som uppstår ekonomiskt bistånd ökade något under sista kvartalet 2023, under inledningen av 2024 ligger antalet kvar på en något högre nivå men ökningen har inte tilltagit ytterligare.

I början av maj startar ett intensifierat arbete med arbetslösa och språksvaga kommuninvånare för att stötta dem till egen försörjning. Det sker inom ramen för ett Finsamprojekt och innehåller en kombination av yrkesinriktad utbildning, språkutveckling, hälsofrämjande insatser och coachning. I projektet arbetar SFI-lärare, arbetsmarknadsmentor och hälsovägledare tillsammans och samverkar med Arbetsförmedlingen, vården och arbetsplatser i kommunen och privata arbetsgivare.



Öppet arbetslösa och sökande i program med aktivitetsstöd, andel av den registerbaserade arbetskraften 16-65 år. Källa: AF (arbetsformedlingen.se)

För Kävlinges del har den totala arbetslösheten ökat sen mars 2023 och ligger i mars 2024 på 4,9 procent, jämfört med rikets siffra som ligger på 6,7 procent samma månad. Ungdomsarbetslösheten har också ökat från 7,1 procent i mars 2023 till 8,2 procent i mars 2024. Den ligger något högre än rikets nivå på 7,6 procent. Trenden för arbetslösheten bland utrikesfödda har vänt och nu ökat något från 13,4 till 13,9 procent. Trenden i riket fortsätter med minskad arbetslöshet bland utrikesfödda till 15,3 procent.

	Mars 2023			Mars 2024		
	Kävlinge	Skåne	Riket	Kävlinge	Skåne	Riket
Arbetslösa	1,9	3,8	2,9	2,6	4,6	3,4
I program med aktivitetsstöd	2,2	3,4	3,4	2,3	4,4	3,3
Totalt	4,1	8,3	6,4	4,9	9,0	6,7

Ungdomsarbetslöshet i procent, 18- 24 år						
	Mars 2023			Mars 2024		
	Kävlinge	Skåne	Riket	Kävlinge	Skåne	Riket
Arbetslösa	2,4	3,7	3,1	3,8	4,5	3,6
I program med aktivitetsstöd	4,7	5,1	3,9	4,4	5,4	4,0
Totalt	7,1	8,9	6,9	8,2	9,9	7,6

Arbetslöshet i procent, 16- 65 år, endast utrikesfödda						
	Mars 2023			Mars 2024		
	Kävlinge	Skåne	Riket	Kävlinge	Skåne	Riket
Arbetslösa	5,7	8,0	6,5	6,5	9,3	7,1
I program med aktivitetsstöd	7,7	10,2	9,0	7,4	9,6	8,2
Totalt	13,4	18,1	15,6	13,9	18,8	15,3

Tabellen visar data från arbetsförmedlingen.se, samtliga tal är avrundade till en decimal.

Källa: AF, arbetsförmedlingen.se maj 2024.

I riket har antalet långtidsarbetslösa (minst 12 månaders sammanhängande tid utan arbete) ökat i antal och vi ser dessvärre samma trend i Kävlinge kommun. Jämför vi mars månad 2023 med mars månad 2024 har antalet långtidsarbetslösa ökat från 282 till 327 personer. Eftersom arbetslösheten ökat generellt har andelen långtidsarbetslösa inte ökat, den har förändrats från 42 till 41 procent under samma period.

Känslighetsanalys

En känslighetsanalys visar hur olika förändringar påverkar kommunens finansiella situation.

Känslighetsanalys	
+/- mnkr per år	Budget 2025
1 kronor förändring i utdebitering	99,0
Löneförändring med 1 procent	13,2
Generell prisförändring med 1 procent	6,0
Pensionskostnader, inflation 1 procentenhet	10,0 - 15,0
Hysesökning med 1 procentenhet	2,6
10 heltidstjänster	6,3
Upplåning 10 mnkr	0,3
Befolkningsförändring, 1 person	0 - 0,3
Hushåll som uppbär ekonomiskt bistånd, 10 hushåll	0,4

Organisationskultur

Organisationskulturen tillsammans med utvecklande ledarskap och medarbetarskap ger vägledning i det dagliga arbetets beslut och handlingar. Vårt förhållningssätt mot medborgare och kollegor utgår från vår organisationskultur som är ett resultat av vår inställning och våra beteenden.

Vi vill agera, interagera och arbeta med varandra utifrån kommunens värderingar: **öppenhet, engagemang och utveckling**. Organisationskulturen är en utgångspunkt för att uppfylla vårt **löfte 100 % välkommen**. Det ska vara lätt att få kontakt med oss och man ska få god service och ett trevligt bemötande.

Organisationskulturen är ett resultat av den enskilda medarbetarens och gruppens gemensamma beteenden, det är ett kontrakt på hur vi agerar, samarbetar och interagerar med varandra. Vår organisationskultur formar, tillsammans med våra strukturella förutsättningar, en god arbetsmiljö och ett starkt Arbetsgivarvarumärke. Organisationskulturen är därför en utgångspunkt för att nå resultat i vårt kvalitetsarbete och för att uppnå våra kommunövergripande mål.

Med ett starkt Arbetsgivarvarumärke, möjliggör vi för att attrahera och rekrytera nya medarbetare samt utveckla och behålla befintliga och på så sätt arbetar vi för att säkerställa kompetensförsörjningen för Kävlinge kommun nu och i framtiden.

Vår ambition är att vara bland de bästa kommunerna i Sverige inom service och bemötande. 85 procent av kommuninvånarna ska uppleva att det är enkelt att få svar på sin fråga i kontakt med kommunen. Detta innebär att besökare och invånare trivs och känner sig 100 % välkomna och att kontakten med kommunen är enkel, snabb och kännetecknas av öppenhet, engagemang och professionalitet.





Må bra på jobbet

Arbetsglädje är grunden för att kunna göra ett bra arbete. Genom delaktighet och inflytande ger vi förutsättningar för en god hälsa och en bra arbetsmiljö. Vi är varandras arbetsmiljö, något som var och en tar ansvar för.



Gemensam värdegrund

Vår värdegrund ska präglas av öppenhet, engagemang och utveckling. Det är vår gemensamma värdegrund som formar kulturen på arbetsplatsen och genomsyrar alla kontakter och möten med våra invånare. Vi inspirerar och har förtroende för varandra och strävar hela tiden efter att bli bättre.



Ett vinnande ledarskap

Våra ledare visar vägen genom att utmana och inspirera till lärande och utveckling. Det vinnande ledarskapet förmår att skapa goda relationer och ett förtroendefullt klimat i samspelet med medarbetare och omvärld.



Stolta medarbetare och goda ambassadörer

Våra medarbetare tar ansvar för sitt uppdrag och arbetar tillsammans för att utveckla verksamheten och nå våra uppsatta mål. Vi tar oss an utmaningar, vågar tänka nytt och har höga förväntningar på varandra i vår strävan att skapa mervärde för våra invånare. Vi är goda ambassadörer och stolta över vårt arbete.

Struktur och styrning av den kommunala koncernen

Så styrs kommunen



Styrmodellen fungerar som ett verktyg för att utveckla och följa upp målen samt kvaliteten i verksamheten i enlighet med politiska beslut. Modellen betonar vikten av en tydlig riktning samt en fastställd kultur och struktur.

Kävlinge kommun, som är en politiskt styrd organisation, leds utifrån visionen och den politiska plattformen som fastställts för mandatperioden. I den politiska plattformen beskriver de styrande den politiska viljeinriktningen och den kan läsas i sin helhet i bilagan till budgeten.

Kommunens styrmodell är indelad i fem delar: vision, fokusområden, kommunövergripande mål, förutsättningar, värderingar i vår organisationskultur och kvalitetsledning.

Kommunens vision, som beslutades i samband med budget 2024 har under året kompletterats med fyra nya fokusområden som skall klargöra riktningen för kommunens utveckling.

Under våren har ett intensivt arbete pågått för att revidera och uppdatera styrmodellen i sin helhet. Detta arbete har genomförts i en gemensam process där nya politiska mål har formulerats.

Förändringen av styrmodellen syftar till att säkerställa och klargöra politiska prioriteringar, vilket skapar ett ökat fokus på utveckling och progression. Ändringarna är även avsedda att förenkla processerna och skapa ett större ägandeskap och inkludering bland nämnderna.

Detta förväntas även främja ett ökat samarbete och samverkan samt tydliggöra kopplingen mellan styrningen och det dynamiska kvalitetsarbetet inom verksamheterna, vilket i sin tur ska leda till högre medborgarnöjdhet.

En vision och riktning med höga ambitioner

I visionen har politikerna beskrivit de olika delarna som ingår i den långsiktiga utvecklingen av kommunen. Kävlings kommunens nya vision, **”Vi formar framtiden”**, beskriver en fortsatt stark utveckling med höga ambitioner. I Kävlings kommun finns en stark drivkraft att göra verklighet av drömmar. Tillsammans skapar vi de bästa möjligheterna för alla människor att utvecklas och njuta av en hög livskvalitet. Vi är en kommun där alla trivs och känner sig 100% välkomna. Här finns småstadens trygghet och natursköna omgivningar med närhet till storstädernas utbud. Med nyskapande idéer lägger vi grunden till en hållbar, trygg och meningsfull tillvaro och vi strävar efter att inspirera andra med våra initiativ.

Fokusområden

Fokusområdena visar vad politiken vill att organisationen ska fokusera på för att utvecklas mot visionen. Fokusområdena tar avstamp från vision, omvärldsbevakning och den politiska plattformen och tydliggör ytterligare visionens långsiktiga riktning. De fyra fokusområdena utgör grunden för de kommunövergripande målen och blir också vägledande i arbete med att uppnå målen.

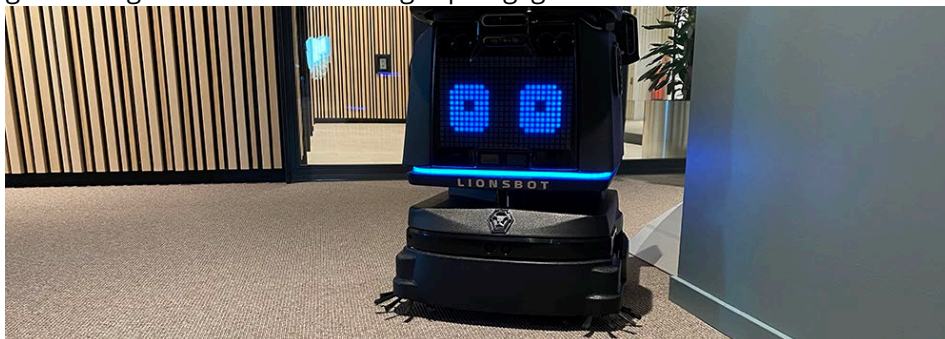
1. Möjliggöra de bästa förutsättningarna för barn och unga

Vi vill investera i barn och ungas förutsättningar att utvecklas och få en stabil grund för framtiden.



2. Skapa en smartare kommun genom samskapande och innovativa lösningar

Genom aktivt samarbete med invånarna vill vi hitta lösningar som inte bara möter behoven utan också främjar självständighet och delaktighet genom hela livet. Vi strävar efter att hålla jämna steg med utvecklingen i omvärlden och fokusera på digitalisering och innovation som ger påtaglig effekt.



3. Välja hållbara lösningar för god tillväxt och bättre klimat

Vi arbetar aktivt med hållbar tillväxt där samhällsplanering balanseras med miljö- och klimathänsyn.



4. Genom samverkan skapa en tryggare och säkrare kommun

Med trygghet och säkerhet i fokus vill vi prioritera det trygghetsskapande arbetet samt stärka känslan av tillhörighet och välbefinnande i samhället.



Kommunövergripande mål

De kommunövergripande målen har sin utgångspunkt i utvecklingsområden som visionen och de fyra fokusområdena lyfter fram. Målen är tydliga riktmärken för utvecklingen av kommunen som helhet och beskriver vad verksamheterna ska uppnå.

De nya målen för budget 2025-2026 är betydligt mer specifika och avgränsade för att tydliggöra de politiska prioriteringarna vilket gör att vi kan samla våra resurser och säkerställa ett större fokus på utveckling och förflyttning mot bättre resultat.

De nya målen är framtagna i en helt ny arbetsprocess som innebär en större delaktighet från nämnderna. Nämnderna har under budgetprocesser arbetat fram förslag på kommunövergripande mål som sedan utgör grunden i de nu föreslagna målen.

Nedan beskrivs de **sju målen** och de effekter som förväntas uppnås under mandatperioden.

MÅL 1

KÄVLINGE KOMMUN ÄR EN ATTRAKTIV PLATS ATT BO OCH LEVA I.

EFFEKT: Kävlings kommun har en årlig tillväxt av antal invånare. Planerade områden bebyggs.

MÅL 2

MEDBORGARNA UPPLEVER TRYGGA, VÄLSKÖTTA OCH TILLGÄNGLIGA OFFENTLIGA MILJÖER.

EFFEKT: Den upplevda samt faktiska tryggheten och tillgängligheten ökar i det offentliga rummet.

MÅL 3

KÄVLINGE KOMMUN HAR ETT GOTT OCH FRAMÅTSTRÄVANDE FÖRETAGSKLIMAT. MÅLBILD ÄR TOPP 5 I SKÅNE.

EFFEKT: Nöjda företagare skapar en attraktiv kommun som innebär att fler vill starta företag och fortsatt verka i kommunen.

MÅL 4

ÖKAT ANTAL ELEVER I ÅRSKURS 9 UPPNÅR GYMNASIEBEHÖRIGHET. MÅLBILD ÄR 95%

EFFEKT: Alla elever utvecklas för att nå sin fulla potential för att komma vidare in i fortsatt utbildning och en framtid som självförsörjande.

MÅL 5

FÄRRE BARN OCH UNGA UPPVISAR ETT RISKBETEENDE ELLER LIDER AV PSYKISK OHÄLSA

EFFEKT: Barn och unga har trygga uppväxtvillkor, en meningsfull fritid och en fullgjord skolgång. Minskat drogmissbruk och utanförskap.

MÅL 6

ÖKA ATTRAKTIVITETEN INOM OMSORGSYRKET SÅ ATT ANTAL SÖKANDE TILL LEDIGA TJÄNSTER MOTSVARAR BEHOVET

EFFEKT: Vi löser omsorgsuppdraget och lockar kompetent personal även när behovet ökar.

MÅL 7

NYA INNOVATIVA ARBETSSÄTT SKAPAR HÅLLBARA FÖRUTSÄTTNINGAR ATT KLARA DET KOMMUNALA UPPDRAGET.

EFFEKT: Organisationen blir mer effektiv och medborgaren blir mer självständig.

Kommundirektören tar tillsammans med förvaltningsledningsgruppen ett samlat ansvar för målen där varje mål har en ansvarig som säkerställer samarbete, planering och uppföljning. Kommunövergripande aktiviteter kommer att identifieras som bidrar till förflyttning

mot målen men som också stärker kvaliteten i verksamheterna. Sektorerna arbetar också tillsammans med gemensamma initiativ för att nå resultat inom komplexa målområden.

Uppföljningen är viktig för att utvärdera resultatet och för att återföra erfarenheter och kunskap in i planeringen framåt.

Måluppfyllelse kommer att baseras på kvantitativa mätningar genom olika resultatindikatorer men också på kvalitativ uppföljning som samlas in från verksamheterna.

Styrdokument

Den politiska styrningen består förutom av vision, fokusområden och mål också av styrdokument som lägger fast och förtydligar hur kommunens verksamheter ska förhålla sig till olika frågor. Dessa styrdokument kan inkludera allt från kommunala författningssamlingar till allmänna lokala ordningsföreskrifter. De innehåller ofta både mål och handlingsplaner för vad som ska åtgärdas.

Tre viktiga förutsättningar

För att nå visionen, de uppsatta målen och skapa bra resultat för kommuninvånarna krävs det resurser i form av medarbetare och ekonomi. Därför måste vi se till att vi har en god användning av resurserna och arbeta för en hög effektivitet och kvalitet. För att nå målen är kommunens medarbetare och ledare den allra viktigaste resursen. Vi kan bara lyckas genom att arbeta tillsammans.

Hållbar utveckling är en annan viktig förutsättning och de globala målen i Agenda 2030 är integrerade och odelbara och balanserar de tre dimensionerna av hållbar utveckling: den ekonomiska, den sociala och den miljömässiga.

- Sunda finanser
- Attraktiv arbetsgivare
- Hållbarhet

Ambitionsinriktning för välfärden 10/10

Ambitionsinriktningen 10/10 slår fast att vår kommun ska fokusera på kärnuppdraget samt att verksamheterna ska hålla en hög kvalitet.

Ambitionsinriktningen visar våra resultat i jämförelse med övriga Sverige. 10/10 innebär att Kävlings kommun, i välfärdsuppdraget, har riktning att tillhöra de 10% kommuner med högst kvalitet samt 10% mest kostnadseffektiva.

Nämndernas fokus på kvalitetsstyrning

Det finns fler sätt att styra verksamheter än med målstyrning. Nämnderna har sitt största fokus på sitt uppdrag och kvalitetsarbete och flera verksamheter hittar sin främsta styrning härifrån när politiken nu är mycket tydligare och spetsigare i sin styrning.

Kvalitetsarbetet leds främst av nämnderna och handlar om att styra verksamheten så att vi lyckas inom vårt uppdrag.

Verksamhetsplaner

Nämnder och verksamheter utarbetar verksamhetsplaner som beskriver hur nämnden och verksamheten ska genomföra grunduppdrag, bidra till målen, förverkliga styrdokument och fördela resurser som kommunfullmäktige har tilldelat.

Framgångsfaktorer

I vårt strategiska förbättringsarbete samlar vi oss kring de tre viktiga framgångsfaktorerna medborgaren, medarbetaren, och göra rätt saker rätt. Med stöd av nulägeskoll,

verksamhetsplaner och dialog för att planera och följa upp, skapar vi motivation och riktning av vårt arbete med kompassen inställt på vision och fokusområden.

Utvecklingsarbete

Kvalitets- och utvecklingsarbete handlar om ständiga förbättringar i verksamheten på bred front. Det handlar om dagliga förbättringar för att hålla en generellt bra kvalitetsnivå men också att bidra till den mer innovativa utvecklingen där vi skapar nytt.

Genom utvecklingsinitiativ och ständiga förbättringar utvecklar vi verksamheterna för att fortsätta vara relevanta för de vi är till för.

Genom kvalitetssäkring av uppdraget och ett aktivt arbete med uppföljning säkerställer vi att målen uppnås och att lagstiftning och styrdokument efterföljs.

Effektivitet

Effektivitet är avgörande för kommuner som strävar efter att leverera så god välfärd som möjligt med begränsade resurser. Med tanke på demografiska utmaningar, stramare ekonomiska ramar och nya förväntningar på service, krävs det att kommunerna omorganiserar sitt sätt att styra och leda för att utveckla nya arbetssätt.

Med effektivitet avses att skapa så mycket värde som möjligt till lägsta möjliga kostnad. Att förstå samspelet mellan resurser, volym och kvalitet är nyckeln till att förbättra effektiviteten. En viktig del i detta arbete är de effektivitetsindex som Rådet för kommunala analyser (RKA) har utvecklat. Dessa index bygger på ett kvalitets- och ett resultatindex för några av kommunens största verksamheter.

Tillgängliga effektivitetsindexen för perioden 2019 till 2022 visar olika värden för verksamhetsområden såsom förskola, kommunal grundskola, ekonomiskt bistånd, LSS boende och daglig verksamhet, samt äldreomsorg. Indexen baseras på nyckeltal som justeras för strukturella förutsättningar och visar relativ effektivitet genom att jämföra kommunen med andra. Indexvärdet varierar mellan 0 och 100, där 100 är det bästa möjliga resultatet.

Kävlinge kommun presterar väl i jämförelse med andra kommuner, särskilt när det gäller kostnadseffektivitet, men det finns utrymme för förbättringar inom kvalitet givet kommunens strukturella förutsättningar. Detta indikerar att vi är ledande i våra arbetssätt och vår förståelse för hur olika faktorer påverkar kommunens effektivitet.

Ett utvecklingsarbete pågår för att höja medvetenheten om vikten av effektivitet och göra den mer synlig inom olika verksamhetsområden.

Effektivitetsindex	2019	2020	2021	2022
Förskola	99	77	74	92
Kommunal grundskola	73	77	60	72
Ekonomiskt bistånd	48	63	59	80
LSS boende och daglig verksamhet	65	-	59	61
Äldreomsorg	51	65	67	65

God ekonomisk hushållning i Kävlinge kommun

Kommunallagen kräver att kommuner anger mål och riktlinjer som är av betydelse för god ekonomisk hushållning. I Kävlinge kommun innebär god ekonomisk hushållning att:

- Omhändertagande och uppfyllnad av de övergripande målen är god.
- Nämndernas kvalitetsarbete visar på goda resultat med ambitionen att tillhöra de bästa.
- Kommunkoncernens resultatöverskott och soliditet är på en långsiktigt hållbar nivå.
- Kommunkoncernen ska sträva efter en hög självfinansieringsgrad av investeringar.
- Kommunens bästa är överordnat speciella nämnders och bolags behov och önskemål – vi verkar för koncernnytta och helhetssyn.

För att uttala sig om kommunen uppnår god ekonomisk hushållning så utvärderar vi sammantaget måluppfyllelse, verksamheternas kvalitet och ekonomisk stabilitet.

Finansiella mål för bolag och kommun

För att bättre bedöma kommunens ekonomiska ställning tar kommunfullmäktige beslut om finansiella indikatorer, dessa finns beskrivna i avsnittet "Sunda finanser".

Kommunala bolag

Kommunens helägda bolag KKB Fastigheter AB och KKL Fastigheter AB styrs genom ägardirektiven som beskriver deras uppdrag. Bolagen ska arbeta i linje med kommunens vision och fokusområden. Respektive bolag har sen följande inriktningar att verka för:

KKB Fastigheter AB (KKB)

KKB ska bidra till ökad rörlighet på bostadsmarknaden. Bolaget ska bidra till att Kävlinge kommun har attraktiva orter genom att utveckla struktur, funktion och upplevelse utifrån förutsättningarna i olika delar av kommunen och dess kollektivtrafiknära orter. Vara en aktiv part i för kommunen viktiga stadsutvecklingsområden, till exempel Mårtenstaden, Stationstaden och Åstaden. Särskilt fokus ska vara på ökad trygghet och trivsel, långsiktig hållbarhet samt innovation och digitalisering.

KKL Fastigheter AB (KKL)

KKL ska tillhandhålla välskötta och ändamålsenliga förvaltningslokaler av god kvalitet och med god miljö. Lokalerna ska tillgodose hyresgästernas olika krav beträffande standard, storlek, utformning, läge, service, hyresnivå mm.

KKL ska vidare på uppdrag av och i samråd med kommunen uppföra, anskaffa, förvalta och avyttra lokaler för kommunal verksamhet i den takt kommunens behov och krav förändras, vilket även omfattar tillfälliga lokalbehov. Detta ska bidra till att bolaget kan underhålla en hög standard på fastighetsbeståndet.

KKL ska i samverkan med Kommunen hitta tydliga arbetsformer för att säkerställa att bolaget kan ta ett helhetsansvar för fastighetsutveckling och fastighetsförvaltning i linje med de behov som Kävlinge kommuns verksamheter har.

Kävlinge kommuns helägda bolag, KKB Fastigheter AB och KKL Fastigheter AB styrs finansiellt i ägardirektiven med nedanstående ekonomiska nyckeltal. För 2023 är bolagens ekonomi i balans jämfört med uppsatta målsättningar. Inför 2024 har KKL fattat beslut om budget som visar på underskott främst på grund av ökade räntekostnader och högre va-, el- och gaspriser. KKBs resultatbudget visar på ett överskott på något lägre nivå än tidigare.

KKB Fastigheter AB	Bokslut 2023	Mål ägardirektiv
Direktavkastning	2,8 procent	2,3 – 3 procent
Totalavkastning	- 1,3 procent	3 procent plus inflation
Synlig soliditet	38,9 procent	18 – 25 procent

KKL Fastigheter AB	Bokslut 2023	Mål ägardirektiv
Resultat efter finansiella poster över tre år	15,7 mnkr	Balansanserat resultat över tre år
Synlig soliditet	13,6 procent	10 – 20 procent

KKL Fastigheter AB har med anledning av stora investeringar i samhällsnyttiga fastigheter gjort en finansiell analys som sträcker sig över fem år. Analysen, givet de förutsättningar som den bygger på, med höga räntor och energipriser, visar på negativa resultat och sjunkande soliditet. Under 2024 kommer ägarsamrådet att bereda ett underlag för eventuell beslut om ägartillskott.

Sunda finanser - Ekonomisk översikt

Kävlinge kommun budgeterar för 2025 ett resultat på + 40,0 mnkr. Resultatet 2023 uppgick till + 141,8 mnkr. I samband med prognosen per siste mars 2024 prognostiserades ett resultat på + 22,1 mnkr.

Investeringsvolymen uppgår 2025 till 141,7 mnkr. Den budgeterade investeringsvolymen under perioden 2025–2027 uppgår till 488,7 mnkr. Kommunen befinner sig just nu i en investeringsintensiv fas som till stor del beror på investeringar till följd av befolkningstillväxt och förnyelsebehov.

Avstämning finansiella indikatorer

I budget 2025 uppfylls samtliga fyra finansiella indikatorer. Avstämning av faktiska värden sker i årsredovisningen.

Kävlinge kommuns nettokostnadsandel av skatteintäkterna uppgår till högst 99 procent				
Indikator: Nettokostnadsandel av skatteintäkterna under en rullande fyraårsperiod (helårsprognos 2024 - budget 2027)				
Acceptabelt värde	Rullande period	Budget 2025		Indikatorn är uppfylld.
99%	99%	99%	Nettokostnadernas andel av skatteintäkterna ska inte överstiga 99 procent under en rullande fyraårsperiod, eftersom även investeringarna finansieras med skatteintäkter. Mätt under fyraårsperioden helårsprognos 2024 - budget 2027 budgeteras nyckeltalet till 99 procent. Relationstalet uppgår i budget 2025 till 99 procent. Under perioden bokslut 2022 - Budgetåret 2025 uppgår nyckeltalet till 96 procent.	

Kävlinge kommun har en tydlig ekonomistyrning och god kontroll				
Indikator: Verksamhetens nettokostnad i relation till budgeterad nivå				
Acceptabelt värde		Budget 2025		Indikatorn är uppfylld.
≥0 mnkr		0 mnkr		

Kävlinge kommun har en oförändrad skattesats under mandatperioden				
Indikator: Skattesats				
Acceptabelt värde		Budget 2025		Indikatorn är uppfylld.
18,51		18,51	Den totala kommunala skattesatsen exklusive kyrkoavgiften uppgick till 29,69 kr. Den primärkommunala skattesatsen uppgick till 18,51 kr, vilket är 2,00 kr lägre än genomsnittet i Skåne län och 2,55 kr lägre än genomsnittet i riket.	

Kävlinge kommun har långsiktigt hållbar investeringstakt				
Indikator: Summan av årets resultat och avskrivningar i relation till skattefinansierade investeringar under en rullande fyraårsperiod (helårsprognos 2024 - budget 2027)				
Acceptabelt värde	Rullande period	Budget 2025		Indikatorn är uppfylld.
>100%	175%	143%	Kävlinge kommun har som mål att ha en långsiktig hållbar investeringstakt. Detta mäts genom att relationen mellan summan av årets resultat och avskrivningar i relation till skattefinansierade investeringar under en rullande fyraårsperiod ska överstiga 100%. Relationstalet uppgår i budget 2025 till 143 procent. Under perioden bokslut 2022 - budget 2025 uppgår relationstalet till 203 procent.	

Balanskrav

Det lagstadgade balanskravet innebär att kommunens resultat skall överstiga noll. Enligt rekommendationer och praxis skall realisationsvinster och extraordinära poster inte medräknas då avstämning mot balanskravet görs. Enligt balanskravet skall minskningen av det egna kapitalet, till följd av underskott, återställas inom tre år. Det budgeterade resultatet för 2025 innebär att balanskravet kommer att uppnås. Kävlings kommun har inte något negativt resultat att återställa sedan tidigare år.

Balanskrav, mnkr			
	Budget 2025	Budget 2026	Budget 2027
Årets resultat	40,0	58,8	71,2
Realisationsvinster som inte står i överensstämmelse med god ekonomisk hushållning	-	-	-
Realisationsförluster som inte står i överensstämmelse med god ekonomisk hushållning	-	-	-
Orealiserade vinster och förluster i värdepapper	-	-	-
Återföring av orealiserade vinster och förluster i värdepapper	-	-	-
Årets resultat efter balanskravsjusteringar	40,0	58,8	71,2
Balanskravsresultat	40,0	58,8	71,2

Årets resultat

I budget 2025 uppgår resultatet till 40,0 mnkr. Under 2025 beräknas kommunens pensionskostnader fallit tillbaka till en "normalnivå" efter att ha legat på en hög kostnadsnivå 2023-2024 till följd av inflationen.

Årets resultat, mnkr				
Budget 2024	Prognos 2024	Budget 2025	Budget 2026	Budget 2027
0	22,1	40,0	58,8	71,2

Nettokostnadernas andel av skatteintäkter

Nettokostnadernas andel av skatteintäkterna och statsbidragen uppgick i samband med uppföljningen per 31 mars 2024 till 101 procent. Budget 2025 innebär att relationstalet hamnar på 99 procent.

Nettokostnadsandel av skatteintäkter, procent				
Budget 2024	Prognos 2024	Budget 2025	Budget 2026	Budget 2027
101	101	99	98	97

Kostnader och intäkter

God ekonomisk hushållning förutsätter att kommunens nettokostnader över tid inte ökar snabbare än skatteintäkter, statsbidrag och utjämnings.

För budgetåret 2025 beräknas nettokostnaderna öka med 3 procent och uppgå till 2 071,2 mnkr. Ökningstakten för skatteintäkter och den kommunalekonomiska utjämningsen uppgår till 4 procent. Avskrivningarna har i budget 2025 beräknats till 62,8 mnkr.

Årlig förändring, procent					
	Budget 2024	Prognos 2024	Budget 2025	Budget 2026	Budget 2027
Skatteintäkter	5	1	4	4	4
Nettokostnad	4	8	3	2	3

Finansnetto

Finansnettot uppgår i budget 2025 till 17,5 mnkr. Utdelning från Kävlinge kommunala Holding AB ger 9,0 mnkr i finansiella intäkter under 2025. Utdelningen är tänkt att användas för att finansiera kostnader för nya lokaler.

Finansnetto, mnkr					
	Budget 2024	Prognos 2024	Budget 2025	Budget 2026	Budget 2027
Finansiella intäkter	27,0	37,3	20,0	14,0	14,0
varav utdelning Kävlinge kommunala Holding AB	18,0	18,0	9,0	-	-
Finansiella kostnader	- 3,3	- 3,4	- 2,5	- 2,0	- 1,8

Investeringar och självfinansieringsgrad av investeringarna

Nettoinvesteringar uppgår budgetåret 2025 till 141,7 mnkr. I samband med uppföljningen per 31 mars 2024 prognostiseras nettoinvesteringens volym till 226,2 mnkr. Under perioden 2025–2027 budgeteras investeringarna till 488,7 mnkr.

Fastighetsrelaterade investeringar utförs i det helägda bolaget KKL Fastigheter AB. Exploateringsrelaterade investeringar inom gator, vägar och VA uppgår till 53,0 mnkr i budget 2025.

Investeringar, mnkr					
	Budget 2024	Prognos 2024	Budget 2025	Budget 2026	Budget 2027
	273,3	226,2	141,7	152,2	194,8

Självfinansieringsgraden av investeringarna uppgår i budget 2025 till 73 procent. I helårsprognosen 2024 uppgår självfinansieringsgraden till 32 procent. Gatukostnadsersättningar och försäljningar av exploateringsfastigheter påverkar självfinansieringsgraden beroende på i vilken omfattning de faller ut. Den stora investeringens volym 2025-2027 gör att nyckeltalet hamnar under 100 procent trots att fastighetsrelaterade investeringar utförs i KKL Fastigheter AB.

Självfinansieringsgrad, procent					
	Budget 2024	Prognos 2024	Budget 2025	Budget 2026	Budget 2027
	19	32	73	86	79

Soliditet

Soliditeten i budget 2025 uppgår till 49 procent. Soliditeten inklusive ansvarsförbindelsen ligger i budget 2025 på 48 procent. Den höga soliditeten inklusive ansvarsförbindelsen följer av den inlösen som gjorts på ansvarsförbindelsen 2019 och 2020.

Soliditet, procent					
	Budget 2024 1)	Prognos 2024	Budget 2025	Budget 2026	Budget 2027
Soliditet	66	49	49	50	51
Soliditet inkl ansvarsförbindelse	63	47	48	49	50

1) I Budget 2024 redovisades inte hyresavtal som finansiell leasing. Den finansiella leasingen påverkar soliditeten.

Likviditet

De likvida medlen uppgick i samband med bokslutet 2023 till 202,1 mnkr. I samband med uppföljningen per 31 mars 2024 uppgick likviditeten till 220,3 mnkr. Den höga planerade investeringsnivån under åren 2025–2027 gör att likviditeten kommer att minska. Gatukostnadsersättningar och försäljningar påverkar likviditeten positivt beroende på i vilken omfattning de trillar ut.

Förändring av likviditet, mnkr				
Budget 2024	Prognos 2024	Budget 2025	Budget 2026	Budget 2027
- 163,2	- 152,8	- 29,8	- 14,2	- 47,2

Pensioner

Från och med 1998 tillämpas enligt redovisningslagen den så kallade blandmodellen för pensionskostnader. Kommunen anlitar KPA för beräkning av framtida pensionskostnader.

Kävlinge kommun har löst in stora delar av ansvarsförbindelsen. I samband med bokslut 2023 uppgick ansvarsförbindelsen till 46,3 mnkr. Sedan 1995 har Kävlinge kommun medel placerade i en ränte- och aktieportfölj för att möta framtida pensionskostnader. Marknadsvärdet uppgick den siste mars 2024 till 508,9 mnkr. Samma värde per siste december 2023 uppgick till 483,8 mnkr.

Pensioner, mnkr		
	Bokslut 2023	Budget 2025
Ansvarsförbindelse	46,3	45,5
Avsättning	40,5	38,1
Summa pensionsförpliktelser	86,8	83,6

Attraktiv arbetsgivare

Utifrån våra förutsättningar möjliggör vi för medarbetare att utföra sitt uppdrag och uppnå målen på bästa sätt - vi är en attraktiv arbetsgivare. Det måste finnas en struktur för att skapa konkurrenskraftiga arbetsvillkor och en sund arbetsmiljö för ett hållbart arbetsliv.

Välfärdstjänster i toppklass är en förutsättning för att vi ska närma oss kommunens vision att forma framtiden. För att nå dit är medarbetarna centrala, i det dagliga mötet med kommuninvånare och som stolta ambassadörer för verksamheterna. Tillsammans med Kävlings kommunens arbete med personalfrågor är detta kritiska framgångsfaktorer för att nå hög kvalitet i den kommunala servicen. Förväntningarna på den kommunala verksamheten från kommuninvånarna, avseende tillgänglighet, digitala lösningar och individanpassat har ökat och kommer fortsatt att öka. Detta ställer krav på arbetsmiljön, möjligheten att rekrytera och på förutsättningar att utvecklas i sitt arbete.

Prioritering för 2025 är att fortsätta arbetet med friskfaktorer för att säkerställa en bra arbetsmiljö. Utifrån kommun, sektor och enhetsnivå arbeta med identifierade friskfaktorer. Med ett aktivt, systematiskt och långsiktigt arbete ökar chanserna till att skapa en god arbetsmiljö och låg sjukfrånvaro.



Den kommunala verksamheten i hela landet står mitt i ett skifte, där de resurser som finns att tillgå på arbetsmarknaden inte räcker till. Att då få friskare medarbetare frigör givetvis tid, färre sjukskrivningar innebär fler arbetade timmar och en högre grad av kontinuitet och kvalitet i verksamheten. Det innebär även att Kävlings kommun och yrkeskategorierna i sig själva uppfattas som mer attraktiva.

För att få ut mer invånarnytta ifrån varje medarbetare är det viktigt att fortsätta prioritera heltidsarbete som norm. När utgångspunkten är att varje medarbetare ska arbeta heltid ger det en ökad möjlighet för kommunen att klara välfärdsuppdraget. Att anställa på heltid innebär att vi samtidigt arbetar med förutsättningar för att kunna arbeta heltid. Att optimera och prioritera i arbetsflödet, framför allt inom delar av omsorgsorganisationen i syfte att skapa en jämnare och stabilare organisation. Det kapar även kostnader för den kommunala välfärden senare i livet, när före detta medarbetarna i högre grad är självförsörjande i sin pension.

Mycket talar för att vi som arbetsgivare kan göra mer för att medarbetare ska vilja och kunna arbeta längre. Möjligheter att förlänga arbetslivet innebär flera delar. Det handlar bland annat om att inte förutsätta att medarbetare är på väg att lämna arbetslivet när de närmar sig en viss ålder. Att erbjuda kompetensutveckling, att ledarskapets attityd och inställning till äldre medarbetare är positiv och att aktivt uppmuntra en fortsatt tillsvidareanställning för att nämna några. För att skapa förutsättningar för att vara en attraktiv

arbetsgivare pågår arbete med olika delar och strategier som alla delvis hänger ihop. Medarbetarna ska kunna stanna i arbete, ha en sund arbetsmiljö, möjlighet till utveckling, delaktighet och inflytande. Tillsammans gör vi skillnad!

Nyckeltal	2023	Ambition 2025
Frisknärvaro (färre än 6 sjukdagar)	54,4%	Öka frisknärvaro
Sjukfrånvaro	6,6%	Minska sjukfrånvaro
Andel heltidsanställda	80,7%	Öka andelen
Andel månadsavlönade tillsvidareanställda 65+	1,2%	Öka andelen

Hållbar utveckling

Den hållbara omställningen är en naturlig del av verksamhetsutvecklingen för att Kävlinge kommun ska kunna fortsätta att leverera välfärd i toppklass och bygga ett samhälle där det är attraktivt och tryggt att leva.

För att få en tydlig bild av hållbarhetsarbetet i kommunen och kopplingen till de globala målen i Agenda 2030 har en Hållbarhetsstrategi tagits fram. De sju strategiska områdena ska vara vägledande för kommunens arbete inom hållbar utveckling och tar sin utgångspunkt från områdena nedan:



Hållbarhetsstrategins sju strategiska områden med koppling till de globala målen i Agenda 2030.

Styrning för hållbar utveckling

För att åstadkomma förbättrad hållbarhet inom våra uppdrag krävs en större medvetenhet om konsekvenserna av våra beslut. Vi kan därför behöva göra olika former av genomlysningar av projekt, planer, upphandlingar och inom andra områden som kan få betydande påverkan.

Hållbar stadsutveckling

Att planera och bygga den hållbara staden har flera dimensioner. Ny bebyggelse behöver hålla en hög nivå av miljö- och klimatprestanda samt bidra till en socialt hållbar stadsutveckling.

En annan dimension är behovet av att anpassa vårt samhälle till högre temperaturer och ett förändrat väder där extrema perioder med både blötare samt varmare och torrare klimat kommer att förekomma.

Skola för hållbar utveckling

Skolan spelar en central roll för att grundlägga framtidstro och hållbara värderingar hos kommande generationer, samtidigt som den främjar jämställdhet och icke-diskriminering. Hållbarhet kan med fördel förstärkas genom projekt som engagerar eleverna.

Hållbara naturmiljöer

Kävlinge kommun lockar invånare med sin närhet till varierade naturområden, vilket ger möjlighet till rekreation och främjar god hälsa. För att bevara dessa värden är det viktigt att skydda och utveckla naturmiljöerna, samt att integrera ekosystemtjänster och biologisk mångfald även i urbana områden.

Hållbar vattenanvändning är ett annat utvecklingsområde.

Cirkulär ekonomi och hållbar konsumtion

Hållbar konsumtion och produktion innebär att skilja ekonomisk tillväxt från miljöpåverkan och öka resurseffektiviteten. Viktiga åtgärder inkluderar effektivare användning av material och förlängning av produktivslängd.

Kommunen prioriterar god avfallshantering som möjliggör fastighetsnära sortering och informerar invånarna om hållbar konsumtion.

Genom att stödja näringslivet i att utveckla hållbara handelsplatser och tjänster, främjar kommunen en hållbar tillväxt och arbetsmarknad.

Hållbart och inkluderande arbetsliv

Arbetet med en god organisationskultur som bottnar i en gemensam värdegrund ska fortgå. Kävlinge kommun behöver förstärka frisknärvaron, samt välkomna anställda med olika bakgrunder och behov. En god arbetsmiljö kännetecknas av möjligheter till medarbetarinflytande, arbetstillfredsställelse och tillgång till kompetensutveckling.

Ledarskapet spelar en central roll för att förflytta kulturen i en hållbar riktning där de hållbara valen i vardagen blir en självklarhet.

Jämlika och trygga levnadsvillkor

Kävlinge kommun ska värna en socialt hållbar samhällsutveckling och vara en plats där man kan leva ett gott liv med jämlika, trygga och hälsosamma levnadsvillkor genom hela livet. En betydande del av detta arbete styrs av Folkhälsoplanen som syftar till att gynna och förstärka utvecklingen av ett hållbart samhälle och en god folkhälsa i kommunen. I Folkhälsoplanen har fyra områden identifierats som huvudområden som ska vara vägledande för hur vi styr och prioriterar åtgärder i kommunen.



Fyra områden för förbättrad folkhälsa

Barn och ungas uppväxtvillkor

Trygga och goda uppväxtvillkor är viktiga förutsättningar för en bra start i livet och en god hälsa för barn och unga. Alla barn och unga ska ha de bästa förutsättningarna att utvecklas.

Barnperspektivet ska genomsyra alla sektors arbete och även många av de prioriteringar som görs. En god samverkan med andra aktörer, föreningar och civilsamhället är av stor vikt för att ge barn och unga de bästa förutsättningarna i livet.

Goda och jämlika levnadsförhållanden

För att åstadkomma en god och jämlik hälsa är det viktigt att stärka människors handlingsutrymme och möjligheter till hälsosamma levnadsvanor och så långt som möjligt ta hänsyn till hur olika sociala grupper påverkas.

Arbetet fokuserar på de grupper som är mindre aktiva i samhället. Fler i samhället behöver ta del av det som erbjuds både från kommunen, civilsamhället och föreningar.

Hälsosamma livsmiljöer

Hur samhället planerar, bygger och utvecklar livsmiljöer har betydelse för människans hälsa. Att känna sig säker och trygg i sin boende- och närmiljö påverkar vår rörelsefrihet och hälsa och ryms även inom detta område.

Kommunens offentliga platser behöver anpassas för flera grupper och utbudet av aktiviteter breddas. Genom aktivt samskapande med kommuninvånare vid utformandet av offentliga platser är förväntan att platserna kommer nyttjas av fler och tryggheten öka.

Arbete och försörjningsmöjligheter

Att ha en meningsfull vardag med möjlighet till arbete och sysselsättning och ekonomisk trygghet, påverkar den egna hälsan och samhället i stort på ett positivt sätt. För att åstadkomma en god och jämlik hälsa är det viktigt att stärka människors egna möjligheter till sysselsättning och därmed möjlighet till egen försörjning.

Planeringsförutsättningar

Inflationen har länge varit en dominerande faktor i samhällsekonomin. I takt med att inflationen sjunker tillbaka beräknas Riksbanken sänka sina styrräntor med start i sommar. Den sjunkande inflationen leder också till att pensionskostnaderna faller tillbaka efter att ha legat ca 100 mnkr över "normalnivån" under 2023–2024.

Tidplan för verksamhetsstyrning

För att nämnderna ska få ett tidigt beslut om vilka ekonomiska förutsättningar som gäller för kommande år, tar kommunfullmäktige beslut om skattesats och budget i juni månad. I samband med val tas budgeten dock först upp i fullmäktige i november.

Syftet med ett tidigt beslut är att ge nämnderna mer tid för internbudgetarbete och möjliggöra att eventuella verksamhetsanpassningar kan genomföras redan före årsskiftet.

Tidplan för verksamhetsstyrning	
Januari 2024	Sektorerna analyserade året som gått. Byggprognos tas fram inför kommande arbete med befolkningsprognoser och lokalförsörjningsplaner och diskuterade budgetförutsättningar.
Februari 2024	Förvaltningsledningsgruppen hade budgetöverläggningar kring ekonomiska ramar för drift och investeringar samt såg över de kommunövergripande målen. Kommunstyrelsens och nämndernas presidier samt partiföreträdare genomförde tillsammans med förvaltningsledningsgruppen dialogmöte kring året som gått, kommande års budgetförutsättningar och kommunövergripande mål.
Mars/april/maj 2024	Efter ytterligare ett dialogmöte där kommunstyrelsens presidium, nämndernas presidium, sektorchefer, partiföreträdare samt fackliga organisationer deltog presenterade kommundirektören sitt förslag till arbetsramar med motivering kring prioriteringar. De politiska partierna står obundna till arbetsramarna och kan i den fortsatta processen göra egna och andra prioriteringar. Förvaltningen tog fram ekonomisk rapport per den sista mars. Kommunstyrelsen beslutar om budget. Förvaltningen samverkar det kommunövergripande budgetförslaget.
Juni 2024	Kommunfullmäktige beslutar om budget.
Juli/augusti 2024	Sektorerna tar fram delårsrapport per den sista juni.
Oktober/november 2024	Nämnderna har samverkat och beslutat om sina budgetar. Sektorchef ansvarar för att det upprättas verksamhetsplaner inom nämndens samtliga verksamhetsområden och på alla chefsnivåer. Sektorerna tar fram ekonomisk rapport per den sista september.
December 2024	Enhetscheferna ska ha behandlat sina budgetar inom ramen för samverkan.

Kommunövergripande planeringsförutsättningar

Den allmänna kommunalskatten, utjämning och bidrag har beräknats enligt SKR:s cirkulär 24:27 samt egen prognos för befolkning 1 november året innan. Eftersom budgetbeslutet fattas av kommunfullmäktige redan i juni finns en osäkerhet kring förändringar i planeringsförutsättningarna, bland annat kommer socioekonomiska indikatorer att uppdateras i kostnadsutjämningen i december. För att möta denna osäkerhet har en marginal lagts på skatteintäkter och bidrag. 2025 uppgår marginalen till 2,6 mnkr, 2026 till 8,6 mnkr och 2027 till 9,3 mnkr.

Nämnderna kompenseras för löne- och prisutveckling. Nämnd är anslagsbindningsnivå och några detaljbedömningar har inte gjorts. Eventuella satsningar inom en nämnd får ske genom rationaliseringar eller omprioriteringar inom nämnden.

Planeringsförutsättningar			
	Budget 2025	Budget 2026	Budget 2027
Befolkning 1 nov året före	32 432	32 758	33 084
Po-pålägg, %*	40,15	40,15	40,15
Internränta, %	2,50	2,50	2,50
Lönekompensation, %	3,5	3,3	3,3
Priskomp övrigt, %	1,6	1,9	2,0
Priskomp personalkostnadsandel köpt verksamhet, %	3,5	3,3	3,3
Priskomp måltidsservice, %	3,75	1,9	2,0
Priskomp hyror, %	2,4	1,9	2,0
Priskomp it, %	2,5	1,9	2,0
Uppräkning gymnasieverksamhet, %	2,5	2,0	2,0

* Po-pålägget kommer att anpassas till SKR:s rekommendation 2025–2027.

Nyckeltal, årlig förändring i procent					
	2023	2024	2025	2026	2027
BNP	0	0,6	2,8	2,4	1,8
KPIF	6,0	1,7	1,6	1,9	2,0
Timlöner, hela arbetsmarknaden	3,8	3,8	3,5	3,3	3,3
Sysselsättning, arbetade timmar	1,8	- 0,6	1,5	1,5	1,0

Lokaler, ränta, % samt budgeterade lokalkostnader i mnkr			
	Budget 2025	Budget 2026	Budget 2027
Internränta för hyresavtal	3,25 %	3,25 %	3,25 %
Aktivitetspark Tolvåker inkl drift	3,5	3,5	3,5
Skola - ersättning externa utförare		0,5	0,5
LSS-boende	6,0	8,0	11,0
Hyra handläggarenheten	0,7	0,7	0,7
Möllebacken			0,5
Lallerstedtska	0,5	1,0	1,0
Vikenområdet och Dösjebro IP	1,5	2,0	2,0
Övrigt/reserv	2,5	2,5	2,5

Allmän kommunalskatt, utjämning och bidrag			
	Budget 2025	Budget 2026	Budget 2027
Skatteintäkter, mnkr	1 830,4	1 893,7	1 963,9
Skatteintäkter, kr/invånare	56 437	57 809	59 362
Inkomstutjämningsbidrag, mnkr	131,6	166,7	214,9
Inkomstutjämningsbidrag, kr/invånare	4 057	5 088	5 953
Kostnadsutjämning, mnkr	40,2	31,8	23,8
Kostnadsutjämning, kr/invånare	1 241	970	720
Regleringspost, mnkr	77,4	68,3	57,4
Regleringspost, kr/invånare	2 387	2 086	1 734
LSS-utjämning, mnkr	- 65,5	- 66,2	- 66,9
LSS-utjämning, kr/invånare	- 2 021	- 2 021	- 2 021
Fastighetsavgift, mnkr	83,5	83,5	83,5
Fastighetsavgift, kr/invånare	2 575	2 549	2 524

Skatteunderlagsprognos årlig förändring i procent					
	2023	2024	2025	2026	2027
SKR, april 2024	5,1	2,9	4,8	4,1	4,0
Regeringen, april 2024	4,5	3,7	4,7	5,0	5,1

Driftramar

Kommunstyrelsen, styrning och stöd, mnkr	
	Budget 2025
Budget 2024	138,1
Tillägg/avdrag:	
- Engångskostnader (lokaler, it etc)	- 1,4
- Po-pålägg	- 3,3
- priskompensation	1,3
- priskompensation, Räddningstjänst Syd	0,5
- Informationssäkerhet	0,9
- Lokaler diverse	2,5
- Måluppfyllelse	3,0
- E-handel	1,5
- Kommunen 50 år	- 0,9
Ramförslag 2025	142,2
Lönekompensation ligger centralt.	
KS till förfogande: 14,8 mnkr.	

Kommunstyrelsen, samhällsbyggnad, mnkr	
	Budget 2025
Budget 2024	78,0
Tillägg/avdrag:	
- Resultatöverföring	- 0,4
- Po-pålägg	- 0,8
- Priskompensation	0,9
- Taxehöjning dagvatten VA	0,5
- Asfalteringsarbete	0,5
- Barsebäcks hamnförening	0,2
- Extra medel för energikostnader	- 1,3
- Kapitalkostnader asfaltering	0,5
- Trygghet och tillgänglighet	0,5
Ramförslag 2025	78,6
Lönekompensation ligger centralt	
Kapitalkostnader för infrastruktur centralt	(8,0)
Befolkningskompensation, vid positiv befolkningsutveckling, 1 512 kr/invånare - förskjutning på två år. Ska ersätta ökade skötselkostnader för ny infrastruktur.	

Arbetsliv- och fritidsnämnden, mnkr	
	Budget 2025
Budget 2024	425,4
Tillägg/avdrag:	
- Resultatöverföring	- 1,4
- Gymnasieram (KS ansvar)	7,0
- Priskompensation	4,3
- Ny lagstiftning Skyddat boende	1,0
- Stärka arbetet med barn och unga	1,5
- Avdrag extra medel för energikostnader	- 0,3
- Po-pålägg	- 5,0
- Hyra/drift idrottshall Löddeköpinge, hyra Tolvåker och kulturskolan	- 0,8
- Sänkt hyra för idrottshallar (övergår till Utbildningsnämnden)	- 2,4
Ramförslag 2025	429,3
Lönekompensation ligger centralt.	
Ingen befolkningskompensation utgår.	

Bygg- och miljönämnden, mnkr	
	Budget 2025
Budget 2024	4,9
Tillägg/avdrag:	
- Po-pålägg	- 0,2
Ramförslag 2025	4,7
Lönekompensation ligger centralt.	
Priskompensation neutraliserad av externa intäkters indexering.	

Utbildningsnämnden, mnkr	
	Budget 2025
Budget 2024	799,5
Tillägg/avdrag:	
- Resultatöverföring	- 1,6
- Priskompensation	8,6
- Befolkningskompensation	- 8,9
- Po-pålägg	- 33,6
- Lokaler Skönadalsskolan	- 0,3
- Stärkt skolbibliotek	0,6
- Stärkt skolpeng för åk 7-9	5,0
- Höjd hyra för idrottshallar (övergår från Arbetsliv- och fritidsnämnden)	2,8
Ramförslag 2024	772,2
Lönekompensation ligger centralt	
½ års effekt befolkningsstruktur centralt	(- 1,4)

Omsorgsnämnden, mnkr	
	Budget 2025
Budget 2024	507,3
Tillägg/avdrag:	
- Priskompensation	4,8
- Po-pålägg	- 19,2
- Befolkningskompensation	7,2
- Omställning jobba smartare	2,0
- Del av generellt statsbidrag	4,0
Ramförslag 2025	506,1
Lönekompensation ligger centralt.	
½ årseffekt befolkningsstruktur centralt	(8,4)
För LSS platser finns 6,0 mnkr avsatt centralt 2025. 2026: 8 mnkr 2027: 11 mnkr	

Övriga nämnder, mnkr	
	Budget 2025
Valnämnd	0,8
Revisionen	1,8
Överförmyndarnämnd	2,5

Räkenskapsmaterial

Resultaträkning

mnkr	Bokslut 2023	Budget 2024 1)	Prognos 1 2024	Budget 2025 2)	Budget 2026	Budget 2027
Verksamhetens nettokostnader	- 1 786,0	- 1 982,1	- 1 966,6	- 2 008,4	- 2 048,8	- 2 106,8
Avskrivningar	- 90,1	- 52,0	- 51,2	- 62,8	- 72,3	- 82,3
<i>Verksamhetens nettokostnader</i>	<i>- 1 876,1</i>	<i>- 2 034,1</i>	<i>- 2 017,8</i>	<i>- 2 071,2</i>	<i>- 2 121,1</i>	<i>- 2 189,1</i>
Skatteintäkter	1 978,6	2 010,4	2 006,0	2 093,7	2 167,9	2 248,1
- allmän kommunalskatt 2)	1 715,6	1 756,2	1 743,1	1 830,3	1 893,7	1 964,0
- utjämning och bidrag	253,0	246,1	252,9	245,4	256,9	267,5
- LSS-utjämning	- 65,7	- 69,6	- 69,1	- 65,5	- 66,2	- 66,9
- fastighetsavgift	75,7	77,7	79,1	83,5	83,5	83,5
<i>Verksamhetens resultat</i>	<i>102,5</i>	<i>- 23,7</i>	<i>- 11,8</i>	<i>22,5</i>	<i>46,8</i>	<i>59,0</i>
Finansiella intäkter	73,4	27,0	37,3	20,0	14,0	14,0
- pensionsfond	1,8	1,0	1,5	1,0	1,0	1,0
- övriga finansiella intäkter	17,1	8,0	17,8	10,0	13,0	13,0
- Värdereglering pensionsport- följ	54,5	-	-	-	-	-
- utdelning Kävlings kommunala Holding AB	-	18,0	18,0	9,0	-	-
Finansiella kostnader	- 34,1	- 3,3	- 3,4	- 2,5	- 2,0	- 1,8
Årets resultat	141,8	0	22,1	40,0	58,8	71,2

Balansbudget

mnkr	Bokslut 2023	Budget 2024 1)	Prognos 1 2024	Budget 2025 2)	Budget 2026	Budget 2027
Tillgångar						
Anläggningstillgångar	1 865,6	1 425,8	2 040,6	2 119,5	2 199,4	2 311,9
Omsättningstillgångar	1 141,4	656,6	988,7	958,8	944,7	897,5
Summa tillgångar	3 007,1	2 082,4	3 029,3	3 078,3	3 144,1	3 209,4
Eget kapital, avsättningar och skulder						
Eget kapital	1 459,5	1 374,3	1 481,6	1 521,6	1 580,4	1 651,6
- eget kapital	1 317,6	1 374,3	1 459,5	1 481,6	1 521,6	1 580,4
- årets resultat	141,8	0	22,1	40,0	58,8	71,2
Avsättningar	81,9	62,7	72,0	71,1	68,0	52,1
- avsättningar för pensioner	40,5	40,0	39,1	38,1	36,5	35,1
- övriga avsättningar	41,4	22,7	33,0	33,0	31,5	17,0
Skulder	1 465,7	645,4	1 475,7	1 485,7	1 495,7	1 505,7
- långfristiga skulder	866,5	217,7	876,5	886,5	896,5	906,5
- kortfristiga skulder	599,2	427,7	599,2	599,2	599,2	599,2
Summa eget kapital, avsätt- ningar och skulder	3 007,1	2 082,4	3 029,3	3 078,3	3 144,1	3 209,4

1) Inklusive TA enligt kommunstyrelsebeslut.

2) Allmän kommunalskatt, utjämning och bidrag enligt SKR 24:27, samt egen prognos för befolkning 1 november året innan.

Kassaflödesbudget

mnkr	Bokslut 2023	Budget 2024 1)	Prognos 1 2024	Budget 2025 2)	Budget 2026	Budget 2027
Löpande verksamhet						
Årets resultat	141,8	0	22,1	40,0	58,8	71,2
Justering för ej likviditetspåverkande poster	109,1	44,3	41,8	62,4	71,2	81,4
Övriga likviditetspåverkande poster	- 2,4					
Poster som redovisas i annan sektion			- 10,0			
<i>Medel från verksamheten före förändring av rörelsekapitalet</i>	248,5	44,3	53,9	102,4	130,0	152,6
Ökning/minskning av periodiserade anslutningsavgifter	8,0	65,9	10,0	10,0	10,0	10,0
Ökning/minskning av kortfristiga fordringar	- 66,8					
Ökning/minskning av kortfristiga skulder	171,5					
<i>Kassaflöde från löpande verksamhet</i>	361,3	110,2	63,9	112,4	140,0	162,6
Investeringsverksamhet						
Investering i materiella anläggningstillgångar	- 237,5	- 273,3	- 226,2	- 141,7	- 152,2	- 194,8
Försäljning av materiella anläggningstillgångar			10,0			
Investering i kommunkoncernföretag	- 3,2					
<i>Kassaflöde från investeringsverksamhet</i>	- 240,8	- 273,3	- 216,2	- 141,7	- 152,2	- 194,8
Finansieringsverksamhet						
Nyupptagna lån	14,0	-				
Amortering av skulder för finansiell leasing	- 37,0	-				
<i>Kassaflöde från finansieringsverksamheten</i>	- 23,0	-				
Utbetalning av bidrag till statlig infrastruktur	- 0,3	- 0,1	- 0,5	- 0,5	- 2,0	- 15,0
Årets kassaflöde	97,2	- 163,2	- 152,8	- 29,8	- 14,2	- 47,2

1) Inklusive TA enligt kommunstyrelsebeslut.

2) Allmän kommunalskatt, utjämning och bidrag enligt SKR 24:27 samt egen prognos för befolkning 1 november året innan.

Driftbudget

mnkr	Bokslut 2023	Budget 2024 1)	Prognos 1 2024	Budget 2025 2)	Budget 2026	Budget 2027
Nämnd						
Kommunstyrelsen	- 195,4	- 216,2	- 211,4	- 220,8	- 222,5	- 223,8
It- enheten	0	0	0	0	0	0
Valnämnd	- 0,1	- 1,6	- 1,6	- 0,8	- 2,0	- 0,8
Revision	- 1,8	- 1,7	- 1,7	- 1,8	- 1,8	- 1,8
Överförmyndarnämnd	- 2,2	- 2,4	- 2,4	- 2,5	- 2,6	- 2,7
Arbetsliv- och fritidsnämnd	- 391,5	- 425,4	- 427,8	- 429,3	- 434,8	- 439,2
Bygg- och miljönämnd	- 4,2	- 4,9	- 4,9	- 4,7	- 4,1	- 3,9
Utbildningsnämnd	- 782,7	- 799,5	- 799,5	- 772,2	- 770,0	- 760,5
Omsorgsnämnd	- 473,3	- 507,3	- 508,8	- 506,1	- 523,0	- 540,9
<i>Ks övriga anslag</i>						
Kompensation löner		- 29,6	- 28,0	- 67,1	- 103,1	- 138,1
Kompensation prisökning					- 14,8	- 30,0
½ årseffekt befolkningskompensation		- 14,3		- 7,0	- 4,2	- 7,0
Lokaler utbildningsnämnd skola/förskola		- 4,2	- 2,2	- 3,5	- 4,0	- 4,0
Bad- och idrottsanläggningar				- 1,5	- 2,0	- 2,0
Lokaler omsorg		- 4,0	- 4,0	- 6,7	- 8,7	- 12,2
Övriga lokaler		- 0,3	- 0,3	- 0,5	- 1,5	- 1,5
Kapitalkostnader GC-väg				- 2,5	- 2,5	- 2,5
Barsebäcks strandbad		- 0,5	- 0,5			
Lommabanan, indexering medfinansiering	- 10,0	- 0,5	- 1,0	- 0,5	- 0,5	- 0,5
Exploateringsinvesteringar kapitalkostnader		- 1,2	- 1,2	- 5,5	- 7,5	- 10,0
Kapitalkostnader GPA inkl busshållplatser		- 1,2				
Kapitalkostnader Dösjöebro IP, rivning Vikenbadet		- 1,0	- 0,5			
It-kostnader licenser				- 1,8	- 1,8	- 1,8
Gestaltad livsmiljö				- 1,0	- 1,0	- 1,0
Balanserade medel Migrationsverket		10,0	10,0			
Kommunstyrelsen till förfogande	- 0,8	- 3,3	- 3,3	- 14,8	- 14,8	- 15,1
<i>Verksamhetens finansiella poster</i>						
Arbetsgivaravgifter	3,2	2,2	2,5	2,2	2,2	2,2
Realisationsvinst mark, byggnader och inventarier			10,0			
Exploateringsintäkter	31,9	7,1	7,1	4,0	5,0	7,5
Pensionskostnader	- 73,1	- 62,0	- 70,3	- 48,1	- 25,1	- 26,3
Avstämning infrastrukturprojekt mm		12,9	13,0			
Statligt elstöd	4,1					
Övriga kostnader och intäkter inkl finansiell leasing	55,9		- 8,6			
Avgår kapitalkostnader	54,1	67,0	68,9	84,2	96,5	109,2
<i>Finansverksamhet</i>						
Avskrivningar	- 90,1	- 52,0	- 51,2	- 62,8	- 72,3	- 82,3
Skatteintäkter 2)	1 978,5	2 010,2	2 005,9	2 093,6	2 167,8	2 248,1
Finansiella intäkter	73,4	27,0	37,3	20,0	14,0	14,0
Finansiella kostnader	- 34,1	- 3,3	- 3,4	- 2,5	- 2,0	- 1,8
Årets resultat	141,8	0	22,1	40,0	58,8	71,2

1) Inklusive TA enligt kommunstyrelsebeslut.

2) Allmän kommunalskatt, utjämning och bidrag enligt SKR 24:27 samt egen prognos för befolkning 1 november året innan.

Investeringsbudget

mnkr	Bokslut 2023	Budget 2024 1)	Budget 2025 2)	Budget 2026	Budget 2027
Kommunstyrelsen					
Kommunstyrelsen/styrning och stöd/fastighet					
IT-infrastruktur		1,0	1,0	1,0	1,0
Ks ospecificerad		10,0	10,0	10,0	10,0
Utbyte fastighetskomponenter		1,0	1,0	1,0	1,0
Digitalisering		2,5	2,5	2,5	2,5
Rivning gamla Skönadalsskolan	1,6				
Barsebäcks strandbad	0,2				
Verksamhetsanpassning fastigheter		2,0	2,0	2,0	2,0
Kävlinge nya kommunhus, inventarier och IT	13,8	9,1	1,0	1,0	1,0
Summa Kommunstyrelsen/styrning och stöd/fastighet	15,6	25,6	17,5	17,5	17,5
Samhällsbyggnad					
Gata/park					
Trafikreglering	0	1,5	1,5	1,5	1,5
Komponentutbyte asfalt	4,9	5,0	7,0	6,0	6,0
Gång-cykelväg Hofterup - Dösjebro	0,1	12,0	22,5		
Gång- och cykelvägar	4,0	1,0	1,0	1,0	1,0
Nya bussdragningar skolskjuts	5,6				
Gator och torg	15,8	9,0	9,0	9,0	9,0
Pop-up park Olof 1	1,0				
Belysning, uppgradering	5,3	5,0	7,0	7,0	6,0
Summa gata/park	36,6	33,5	48,0	24,5	23,5
VA					
Ny överföring väst till öst	3,8	61,1	2,9		
Pumpstationer ombyggnad	1,0	1,0	1,0	1,0	1,0
VA-ledningar, avser komponentutbyte	9,0	10,0	9,0	9,0	9,0
ARV Process	14,1	4,1	3,0	3,0	3,0
Ombyggnad ARV	0,6	0,6	0,6	0,6	0,6
VA data, kommunikation, säkerhet	0,3	0,3	0,3	0,3	0,3
Solcellsanläggning VA-verket		5,0			
VA ledningar Barsebäcksvägen mfl	3,3	3,7			
VA ledningar Parkgatan mfl	6,4	1,4			
Summa VA	38,5	87,2	16,8	13,9	13,9
VA investeringar avseende exploateringsprojekt					
Budget exploatering VA		24,1	20,0	27,0	59,0
Almelund	19,8	1,7			
Lödde centrum	0,1	3,0			
Stationsstaden	0	0,7			
Lommabanan, egna anläggningar	1,8				
Stationsstaden etapp 3	1,4				
Stationsstaden etapp 2	0	0,2			
Krösenet	1,2				
Nya Dala	1,8				
MODV	0	2,2			
Barsebäcks boställe		1,5			
Södra Stationsstaden		0,1			
Lödde C Väst		0,3			
Stora Harrie		2,5			
Stationsstaden etapp 4		0,8			
Östra Rinnebäck		0,1			
Spannet		0,5			
Fridsbo Lödde öster		1,0			
Lödde Folkets park		0,6			
Summa VA investeringar avseende exploateringsprojekt	26,2	39,3	20,0	27,0	59,0

mnkr	Bokslut 2023	Budget 2024 1)	Budget 2025 2)	Budget 2026	Budget 2027
Gatuinvesteringar avseende exploateringsprojekt					
Budget exploatering GPA		10,5	33,0	47,0	73,0
Barsebäcks boställe		3,5			
Almelund GPA	20,3	6,8			
Södra Stationsstaden		0,2			
Lödde C Väst		0,3			
Stora Harrie		2,5			
Stationsstaden etapp 4		0,8			
Östra Rinnebäck		0,1			
Spannet		2,0			
Fridsbo Lödde Öster		1,0			
Lödde Folkets park		0,9			
Lödde centrum	0,1	3,0			
Stationsstaden etapp 1 GPA	14,4	13,3			
Lommabanan-Egna anläggningar	9,7	0,8			
Stationsstaden etapp 3	19,0	0,4			
Stationsstaden etapp 2 GPA	3,3	2,2			
Krösenet	5,0	0			
Nya Dala	2,5				
MODV	0,2	8,8			
Summa Gatuinvesteringar avseende exploateringsprojekt	74,6	57,1	33,0	47,0	73,0
Summa kommunstyrelsen	191,4	242,7	135,3	129,9	186,9
Arbetsliv- och fritidsnämnden					
Inredning nytt bibliotek Kävlinge	2,2	0,1			
Harjagersbadet	1,4	1,5			
Idrottshallar 2 st Tolvåker	2,7				
Reinvesteringar fritid/kultur	0,1	0,3	0,3	0,3	0,3
Bibliotekssystem	0,1				
Konstgräs Högalid	5,0				
Fritidsgård Tolvåker	0,4	1,1			
Skatepark Tolvåker		0,2			
Idrottshall Gryet				1,3	
Vikenområdet, rivning, återställning		8,0			
Konstgräs Dösjebro IP		5,0			
Belysning Dösjebro IP		2,0			
Summa arbetsliv- och fritidsnämnden	11,9	18,2	0,3	1,6	0,3
Utbildningsnämnden					
Reinv/inv förskola	0,1	0,1	0,1	0,1	0,1
Reinv/inv skola	0,2	1,1	1,1	1,1	1,1
Arbetsmiljö utbildningssektorn		0,8	0,8	0,8	0,8
Ny 4-9 skola Löddeköpinge	13,1				
Ny F-6 skola Kävlinge				11,1	
Summa utbildningsnämnden	13,4	2,0	2,0	13,1	2,0
Omsorgsnämnden					
Välfärdsteknik		0,5	0,5	0,5	0,5
Korttidsvistelse/-tillsyn LSS möbler och inventarier		0,5			
Hjälpmedel särskilt boende	2,4	0,8	1,5	1,9	1,9
Säkerhet, lås och förvaring	0,5		0,6	0,6	0,6
Möbler och miljö Omsorg		1,2	0,7	0,7	0,7
Inventarier måltidsservice		0,5	0,2	0,2	0,2
Inredning LSS-boende	0,3	0,6	0,2	0,2	0,2
Gymnastiksal Billingshäll	0,3				
Ventilation/AC	0,1		0,4		
Möllebacken utökning 43 platser				3,5	
St Harrie LSS boende möbler och inventarier					1,5
Summa omsorgsnämnden	3,6	4,1	4,1	7,6	5,6

mnkr	Bokslut 2023	Budget 2024 1)	Budget 2025 2)	Budget 2026	Budget 2027
Övriga nämnder					
Livscykelhantering serverhall	0	0,5			
Reinvestering trådlöst nätverk	2,9	4,0			
IT-investering adm	0,3	1,8			
Summa övriga nämnder	3,2	6,3	0	0	0
Finansförvaltningen finansiella leasingkontrakt	14,0				
Investeringar totalt	237,5	273,3	141,7	152,2	194,8
- varav investeringar VA-verksamhet	38,5	87,2	16,8	13,9	13,9
- varav VA-investeringar avseende exploateringsprojekt	26,2	39,3	20,0	27,0	59,0
- varav gatuinvesteringar avseende exploateringsprojekt	74,6	57,1	33,0	47,0	73,0
- varav skattefinansierade investeringar	98,2	89,7	71,9	64,3	48,9

I samband med beslut om exploateringsprojekt i kommunfullmäktige görs en uppdelning av därtill kopplade investeringsmedel per projekt.

Investeringsbudgetar i KKB och KKL Fastigheter AB

Bolagen har inte antagit budgetar för 2025 ännu, det görs under hösten. För 2024 ligger investeringsbudgetarna på något lägre nivå än tidigare för KKL medan KKB:s investeringar ökar då projekt Pilevall pågår, nyproduktion av 124 lägenheter, med cirka 180 mnkr. Total investeringsbudget ligger på 335 mnkr.

KKL har en investeringsbudget på 240 mnkr som bygger på att projekt skola Gryet tas vidare för beslut och startar (144 mnkr) och att ombyggnaden av Lallerstedtska startar (2 mnkr). Utemiljön på Tolvåker (29 mnkr) pågår och bolaget har förvärvat Skönadalsskolan (37 mnkr). Övriga projekt avseende förnyelse av befintliga fastigheter ligger på 29 mnkr.

Direktiv och uppdrag

Pågående			
Direktiv	Klart för politisk rapportering	Ansvarig	Politiskt återrapporterade
Gestaltande livsmiljöer		Lina Rosenstråle	
Tillgängliga och attraktiva promenadstråk och mötesplatser		Lina Rosenstråle	

Bilaga till Politisk plattform 2023-2026

Överenskomna prioriterade initiativ

De tre tidigare nämnda utgångspunkterna ska alltid ha med i beaktande och inkluderas vid prioriterade initiativ. Finansiering sker främst inom ram och via prioriteringar. Bemötande gentemot våra kommuninvånare, företagare och andra intressenter är centralt – i alla direktiv ska detta inkluderas som en naturlig faktor. Alla initiativ som kan ske via samverkan för att förbättra för våra kommuninvånare ska också ske på detta sätt.

Byggnation

- Ta nya tag vid verkstadstomten i Lilla Harrie där kommunen ska vara en katalysator och stöd.
- Utveckla Stora Harrie med kommunal verksamhet samt i mindre skala villabyggnation.
- Utveckla Löddeköpinge centralt med respekt för historia och befintlig byggnation.
- Fokus på Tallgården med perspektivet byggnation av bostäder i harmoni med befintlig, äldre, byggnad.
- Utveckla Kullagården med trygghet och seniorbostäder.
- Det kommunala bostadsbolaget ska i första hand fokusera på förvaltning av befintligt bestånd och eventuell nybyggnation ska ske med mångfald i åtanke, och gärna bostadsrätter.

Infrastruktur

- Revidera Cykelplan med prioritering på trygga cykelvägar till kollektivtrafik samt till kommunal verksamhet så som skolor, idrott och boende.

Miljö

- Verka för en ny återvinningscentral i samverkan med Lomma kommun med placering i Borgeby.
- Kommunen ska vara möjliggörare att göra miljösmarta val.
- Miljöaspekt ska tas hänsyn till i upphandlingar, tillika närproducerat.
- Verka för en effektiv energiförsörjning, gärna blandad produktion vid Barsebäckverket.
- ÖP ska följas i energiförsörjningsinitiativ – exempelvis vindkraftsutbyggnad är inte möjlig med dagens byggnation.

Näringsliv

- Det ska vara enkelt att driva företag och vi ska komma upp i Sverigetopp i näringslivsranking. Utveckla samt förbättra informationen kring företagslotsen för att tydliggöra en väg in för våra företagare.

Välfärd

- Starta upp öppen förskola i Löddeköpinge i befintliga lokaler under 2023.
- Utredda och se över insatser för att minska kränkningar, mobbing och hot i våra skolor. Trygghet och studiero är centralt. Fokus ligger på alla skolor men högstadiet är prioriterat.
- Se över fortbildning för lärare med prioritet högstadiet.
- Utredda och samverka med regionen kring elevhälsan – hur kan vi minska den psykiska ohälsan hos våra unga?
- Utredda och samverka med regionen kring äldre kuratorer kopplat till våra seniorer, främst i våra kommunala boenden.
- Utredda och se över hjälpmedel för seniorer med syfte att modernisera och ge större möjlighet till digitalt stöd.

Folkhälsa

- Skolidrottshallar ska byggas i fullmåttsbhallar, vilket optimerar resursnyttjandet och bättre tillgodoser föreningslivets och idrottens behov.
- Förebyggande arbetet inom kommunal verksamhet är prioriterat. Fokus på samverkan mellan nämnder och med ideella krafter.
- Översyn av föreningsbidrag med syfte att höja bidraget.
- Översyn av lokalbidrag till föreningar i syfte att mer rättvist fördela samt möjliggöra för privata initiativ.
- Kommunen och regionen ska genom samordnade insatser arbeta mot droganvändning – framför allt förebyggande arbete och rätt insatser i rätt tid för unga.

Trygghet

- Verka för kameraövervakning på upplevt otrygga kommunala ytor.
- Prioritera nya initiativ för ökad trygghet, så som belysning, musik och hantering av vegetation.
- Ytterligare förbättra samverkan mellan polis, kommun, och civilsamhälle.

Integration

- Kravställning på praktik och att söka jobb för att få försörjningsstöd.
- För nyanlända ska integration prioriteras för att man snabbt ska kunna bli en del av det svenska samhället. SFI och arbete är centralt.