

Kommunal Författningssamling

Kris- och krigsledningsplan 2023-2026

Dokumentnamn	Kris- och krigsledningsplan 2023-2026
Dokumenttyp	Strategi
Huvudområde/ kategori	Allmänna, kommunövergripande
Ansvarig nämnd	Kommunstyrelsen
Ansvarig chef samt handläggare	Säkerhetschef samt säkerhetshandläggare
Fastställdedatum	2023-06-12, Kf § 126/2023
Diarienummer	Ks 2023/173
Berörd	Kommunstyrelsen Arbetsliv- och fritidsnämnden Bygg- och miljönämnden Omsorgsnämnden Utbildningsnämnden KKB/KKL
Senaste översyn	

Kris- och krigsledningsplan Kävlinge kommun

Mandatperiod 2023-2026



Innehåll

Syfte och upplägg	3
Ansvar och organisation	3
Definitioner	4
Civil beredskap i Sverige	5
Tre grundprinciper	6
Kris- och krigsledning – anpassning av ordinarie ledningsstruktur	6
Mål för Kävlinge kommuns hantering av kris och höjd beredskap	7
Inriktningsbeslut och planeringsförutsättningar	7
Händelsenivåer och ansvar Kävlinge kommun	8
Aktivering av händelsenivåer	8
Kävlinge kommuns krisorganisation (Nivå 1-3)	9
Kävlinge kommuns krigsorganisation (Nivå 4-5)	9
Händelsenivåer och ansvar	10
Normalläge, nivå 0	10
Störning, nivå 1	10
Allvarlig händelse, nivå 2	11
Extraordinär händelse, nivå 3	12
Skärpt beredskap, nivå 4	13
Högsta beredskap, nivå 5	14
Ansvar och roller utifrån händelsenivåer	15
Kommunstyrelsen (KS)	15
Nivå 2-3	15
Nivå 4-5	15
Central ledning	15
Nivå 2-3	15
Nivå 4-5	16
Tjänsteperson i beredskap (TiB)	16
Centralt Resursstöd AKKA	16
Förteckning kopplade dokument	18

Central kris- och krigsledningsplan

Syfte och upplägg

Kris- och krigsledningsplan tas fram i enlighet med *Lag (2006:544) om kommuner och landstings åtgärder inför och vid extraordinära händelser i fredstid och höjd beredskap (LEH)* och ska revideras i början av varje mandatperiod. Kris- och krigsledningsplanen beskriver hur Kävlinge kommun ska hantera en allvarlig eller extraordinär krishändelse samt redogör för kommunens krigsorganisation och arbete under höjd beredskap.

Den centrala krisledningsplanen utgör en strategi för Kävlinge kommuns övergripande krishantering och är styrande för hur kommunen på central nivå organiserar, leder, samordnar, samverkar samt kommunicerar vid en krishändelse eller under höjd beredskap. Fokus ligger på att funktionaliteten i kommunens samhällsviktiga verksamheter ska kunna upprätthållas.

Planen syftar vidare till att förtydliga de ansvarsförhållanden som gäller vid olika typer av händelser – graderat efter allvarlighetsgrad - och beskriver vilken typ av centralt stöd som finns att tillgå för att hantera händelser.

Dokumentet går igenom ett antal centrala begrepp och redogör därefter för hur kommunen leder och organiserar sig vid kris eller under höjd beredskap genom indelning av "händelsenivåer" från 0-5. Nivå 0 ska symbolisera ett normalläge och att arbete kan bedrivas utan påverkan. Nivå 1-3 beskriver nivåhöjningar av kriser i fredstid och de efterföljande två nivåerna 4-5 beskriver organisation och hantering under höjd beredskap.

Ansvar och organisation

Kris- och krigsledningsplanen fastställs av kommunstyrelsen. Bilagor ska hållas uppdaterade och revideras löpande. Kävlinge kommuns säkerhetschef är ansvarig för revidering av dokumentet.

Ansvarig för samordning och planering av Kävlinge kommuns beredskap är kommunstyrelsen. Det praktiska arbetet leds av säkerhetschef.

- Säkerhetsenheten ansvarar för att samordna arbetet med planering och organisatoriska förutsättningar på kommunövergripande nivå för att ha en beredskap att klara olika typer av kriser eller höjd beredskap. Säkerhetsenheten rapporterar till kommundirektör som är högst ansvarig och rapporterar till kommunstyrelsen.
- Respektive sektor ansvarar för att säkerställa att man har en beredskap och organisatoriska förutsättningar att hantera kriser som rör en eller flera verksamheter inom sektorns verksamhetsområde. Dessa ska sammanställas i separata kris- och krigsledningsplaner som underlag för praktisk användning vid behov där det även framgår ledningsstruktur för kris- och krigshantering inom sektorn.

Definitioner

Kris

Enligt förordning (2022:524) om statliga myndigheters beredskap definieras fredstida krissituationer som situationer som:

- avviker från det normala,
- drabbar många människor, stora delar av samhället eller hotar grundläggande värden,
- innebär en allvarlig störning eller en överhängande risk för en allvarlig störning av viktiga samhällsfunktioner, och
- kräver samordnade och skyndsamma åtgärder från flera aktörer.

En kris i Kävlinge kommun är en oväntad händelse som hotar Kävlinge kommuns grundläggande värderingar, dess verksamheter och funktioner och som utsätter en eller flera verksamheter för påfrestningar så att de inte kan bedrivas med ordinarie resurser och ordinarie organisation.

Höjd beredskap

Vid krig eller fara för krig kan regeringen besluta om höjd beredskap i hela eller delar av Sverige. Höjd beredskap kan vara antingen skärpt eller högsta beredskap. Om Sverige är i krig råder automatiskt högsta beredskap. Planering inför och organisering vid höjd beredskap bygger på hur kommunen hanterar kriser i fredstid med beaktande för eventuellt tillkommande nya ansvarsförhållande, lagar. Kommunens främsta uppgift är att stötta totalförsvaret under höjd beredskap, säkerställa människors möjlighet till liv och hälsa samt upprätthålla samhällets funktionalitet.

Samhällsviktig verksamhet

Myndigheten för samhällsskydd och beredskap, MSB definierar att samhällsviktig verksamhet avser *"verksamhet, tjänst eller infrastruktur som upprätthåller eller säkerställer samhällsfunktioner som är nödvändiga för samhällets grundläggande behov, värden eller säkerhet"*.

Civil beredskap i Sverige

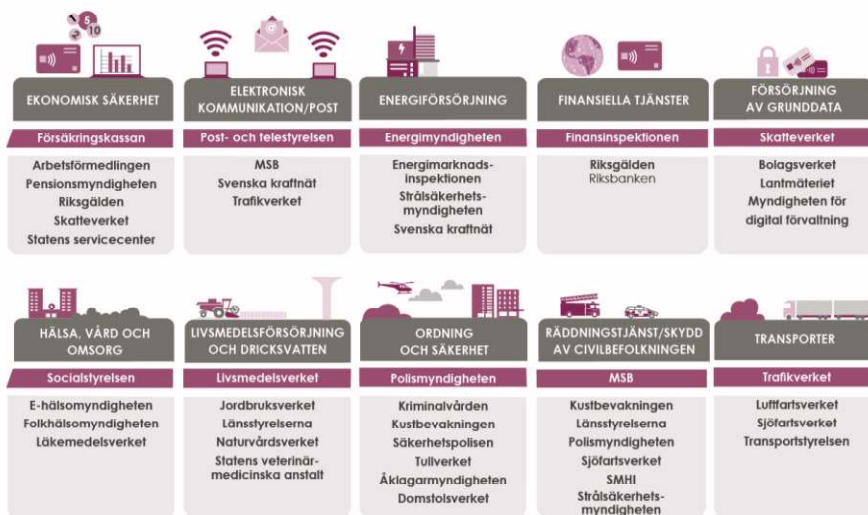
Under 2022 infördes en ny struktur för civil beredskap - civilt försvar och krisberedskap.

Sveriges kommuner ansvarar för den civila beredskapen inom sitt geografiska område. På regional nivå ligger ansvaret hos Länsstyrelserna och dessa formaras i 6 civilområden. Länsstyrelsen Skåne är ansvarig för södra civilområdet som innefattar Skåne, Kronoberg, och Blekinge län. 60 stycken statliga beredskapsmyndigheter (inklusive Länsstyrelserna) har pekats ut med ett särskilt ansvar för planering och åtgärder för de verksamheter som är viktiga att upprätthålla vid kris och krig. Myndigheternas arbete hanteras inom ramen för 10 utpekade sektorer "hälsa, vård och omsorg", "transporter" etc.

Se illustration från MSB.



10 BEREDSKAPSSEKTORER



Informationsklass: öppen

Kävlinge kommun • 046 – 73 90 00 • kommunen@kavlinge.se • www.kavlinge.se

5 (18)

Tre grundprinciper i krishanteringen

En viktig del i svensk krishantering är vad som brukar kallas de tre grundprinciperna. Principerna beskriver ansvar och roller före, under och efter en krishändelse, och de gäller oavsett vilken nivå som är involverad i krishanteringen.

PRINCIP	DEFINITION
Ansvarsprincipen	Den som har ansvar för en verksamhet under normala förhållanden har motsvarande ansvar under en kris. Ansvarsprincipen innebär också ett ansvar för varje aktör att samverka med andra aktörer
Närhetsprincipen	En kris ska hanteras där den inträffar och av dem som är närmast berörda och ansvariga. Det är alltså i första hand den drabbade kommunen och den drabbade verksamheten som ansvarar för insatsen. Först om de lokala resurserna inte räcker till kan det bli aktuellt med regionala och statliga insatser
Likhetsprincipen	Verksamhetens organisation och lokalisering ska så långt som möjligt överensstämma i fred, kris och krig.

Kris- och krigsledning – anpassning av ordinarie ledningsstruktur

Vid en kris eller om det råder höjd beredskap kan den ordinarie ledningsstruktur behöva anpassas och förstärkas, vilket innebär att den centrala kris- eller krigsledningen aktiveras. Behovet av central ledning beror på den specifika händelsens karaktär och omfattning och förtydligas i Kävlings kommunens händelsenivåer. Följande indikatorer är exempel på när ordinarie ledning inom Kävlings kommun bör övergå till krisledning:

- ordinarie rutiner svarar inte mot situationens krav
- flera verksamhetsområden berörs
- samordning krävs
- behovet av kommunikation är stort
- behov av samverkan med andra organisationer finns

En verksamhets ordinarie ansvar flyttas *inte* vid kris, även om den centrala krisledningen måste aktiveras på grund av krisens art och omfattning.

Undantag från ansvars- och närhetsprincipen kan dock förekomma vid extraordinär händelse (Lag 2006:544). Vid extraordinär händelse kan en aktiverad krisledningsnämnd överta beslutanderätten från annan nämnd. Beslutanderätt får endast övertas i den utsträckning som är nödvändig med hänsyn till den specifika händelsens art och omfattning (se *Reglemente för krisledningsnämnd*). Den sektor vars nämnds beslutanderätt övertas, ska i så fall hantera krisen utifrån krisledningsnämndens beslut. Motsvarande gäller under högsta beredskap då kommunstyrelsen är den som leder och styr det civila försvaret och säkerställa att på förhand definierade prioriterade verksamheter upprätthålls.

Mål för Kävlinge kommuns hantering av kris och höjd beredskap

Grunden i Kävlinge kommuns krisberedskap ska vara *flexibilitet, kreativitet* och *samverkan*. Kävlinge kommuns övergripande målsättningar med sin kris- och krigsledning är *att*:

- minska konsekvenser av inträffad händelse för dem som vistas i kommunen,
- säkerställa driften av samhällsviktig verksamhet och förhindra samt begränsa skador på människor, miljö och egendom inom det geografiska området,
- upprätthålla förtroendet för den kommunala verksamheten,
- vid behov kunna samordna resurser inom kommunen och med andra aktörer,
- snabb, tillförlitlig och tydlig information ska kunna ges till alla medborgare, de som vistas i eller är verksamma inom kommunen samt andra externt berörda aktörer, samt
- möjliggöra skyndsam återgång till normal verksamhet efter hantering av det akuta händelseförloppet.

Inriktningsbeslut och planeringsförutsättningar

Dessa inriktningsbeslut är styrande för planering och organisering för att hantera extraordinära händelser och tillstånd av höjd beredskap.

Uthållighet

Samtliga samhällsviktiga och prioriterade verksamheter i kommunens regi ansvarar för att ha en lagerhållning som möjliggör upprätthållande av verksamhet under två (2) veckor utan leveranstillsförsel. Hänsyn ska tas till definierade beroenden som avgör möjligheten att upprätthålla verksamhet trots större störningar och/eller leveransbortfall.

Krigsplacering

Kävlinge kommun kommer ej systematiskt att krigsplacera personal för att bemanna krigsorganisationen. Den tjänsteplikt som gäller under tillstånd av höjd beredskap anses tillräcklig för att tillräcklig bemanning ska vara säkrad.

En gång om året ansvarar säkerhetsenheten för att göra en disponibilitetskontroll via Plikt- och prövningsverket. Ansvariga inom respektive sektor får ta del av resultatet som rör deras verksamhetsområde för att skapa planeringsförutsättningar inom sektorn utifrån vetskapen om vilka funktioner som är krigsplacerade.

Händelsenivåer och ansvar Kävlinge kommun

Kävlinge kommun har totalt sex (6) nivåer som denna plan är uppbyggd kring. Utgångspunkten, nivå 0 är normalläge- De tre följande nivåerna (1-3) är grunden för Kävlings krishantering och beskriver hur vi organisatoriskt hanterar olika nivåer av kriser i fredstid. De högsta två nivåerna - nivå 4 och nivå 5 – beskriver hur vi organisatoriskt prioriterar och hanterar höjd beredskap.

HÄNDELSENIVÅ	HÄNDELSETYP	ANSVAR
Nivå 5	Högsta beredskap	Kommunstyrelsen, Central krigsledning och AKA, centralt resursstöd
Nivå 4	Skärpt beredskap	(Kommunstyrelsen) Central krisledning och AKKA, centralt resursstöd)
Nivå 3	Extraordinär händelse	Krisledningsnämnd, Central krisledning och AKKA, centralt resursstöd
Nivå 2	Allvarlig händelse	Central krisledning, berörd sektor och AKKA, centralt resursstöd
Nivå 1	Störning	Berörd sektor och vid behov AKKA, centralt resursstöd
Nivå 0	Normalläge	Ordinarie verksamhet

Aktivering av händelsenivåer

Nivå 1-2. Kommundirektören eller berörd sektorchef avgör i samråd med Tjänsteman i beredskap (TiB) om uppkommen kris ska klassas som nivå 1 eller 2. Om kommundirektören inte går att nå, kontaktas i andra hand säkerhetschef eller administrativ chef.

Nivå 3. Det är endast kommunstyrelsens ordförande eller dennes ersättare som kan besluta om nivå 3, extraordinär händelse (se *reglemente för krisledningsnämnd*).

Nivå 4-5. Nivåerna som rör höjd beredskap bestäms utifrån regeringsbeslut. När beslut fattats om skärpt eller högsta beredskap aktiveras motsvarande nivå i denna plan. Innan regeringsbeslut fattats om höjd beredskap är dess nivåer inte möjliga att aktivera.

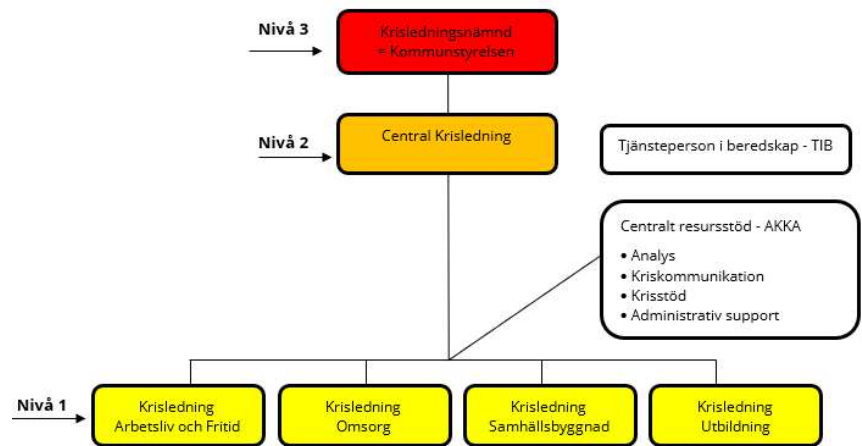
Informationsklass: öppen

Kävlinge kommun • 046 – 73 90 00 • kommunen@kavlinge.se • www.kavlinge.se

8 (18)

Kävlinge kommuns krisorganisation (Nivå 1-3)

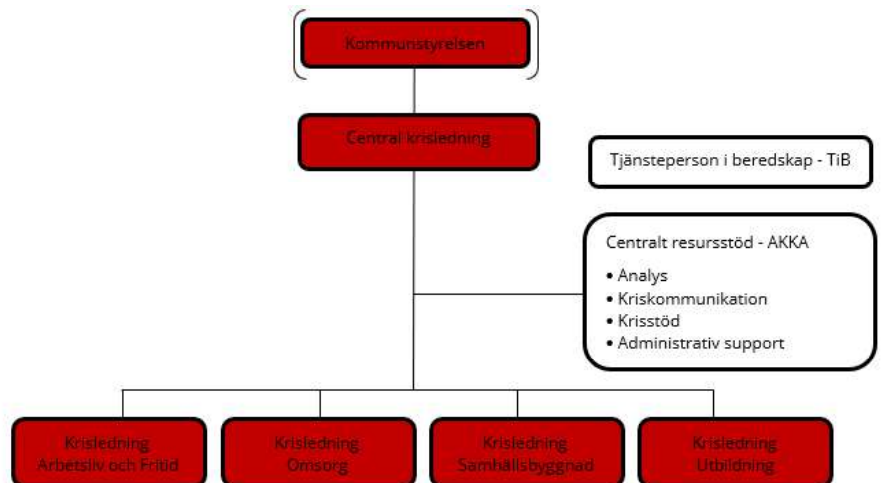
Kävlinge kommuns krisorganisation består av krisledningsnämnd (nivå 3) central krisledning (nivå 2) tjänsteman i beredskap, centralt resurstöd (AKKA) samt sektorsvisa krisledningar (nivå 1). Beskrivning av funktioner samt aktivering beskrivs vidare i under avsnitt "händelsenivåer" och "ansvar".



Kävlinge kommuns krigsorganisation (Nivå 4-5)

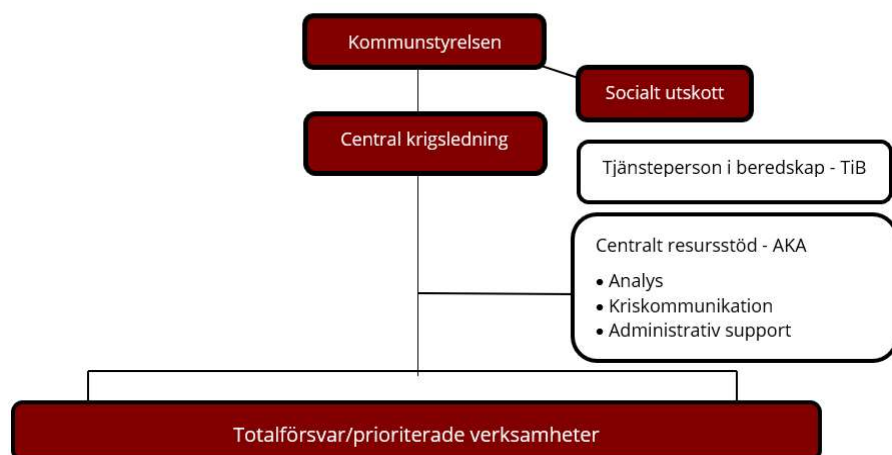
Nivå 4 – skärpt beredskap

Under skärpt beredskap ska kommunen i möjligaste mån behålla ordinarie organisationsstruktur och ansvar. Förberedelser för högsta beredskap ska dock vidtas av samtliga verksamheter. Skulle någon fullmaktslagstiftning träda ikraft ska dessa ledas under kommunstyrelsen.



Nivå 5 – högsta beredskap

Under högsta beredskap är det endast civilt försvar (prioriterade åtagande/verksamheter) som ska bedrivas. Kommunstyrelsen styr och leder samtlig prioriterad verksamhet och övriga nämnder inaktiveras så länge högsta beredskap råder. Under kommunstyrelsen inrättas ett socialt utskott som säkerställer att det finns snabb och effektivt beslutsfattande i individärenden. Prioriterade åtgärder ligger till grund för vilka uppgifter som utgör kommunens civila försvar och som ska utföras under högsta beredskap.



Händelsenivåer och ansvar

Normalläge, nivå 0

Nivå 0 är att betrakta som normalläge då verksamheten bedrivs utan påverkan av störning som kräver resurstillskott eller samordning.

Störning, nivå 1

Nivå 1 innebär en händelse som i hög utsträckning kan hanteras inom ramen för berörd sektors organisation, men som riskerar att bli en allvarlig eller en extraordinär händelse om situationen förvärras.

Exempel på störning

- Ovädervarning klass 2 och 3
- Tillfälligt försvunnen elev

Aktivering och organisation vid en störning

Berörd sektor aktiverar sin egen krisledning/ledningsgrupp samt meddelar:

- Kommundirektör
- TiB-funktionen
- Säkerhetschef
- Kommunikationschef

Vid en störning är det drabbad sektor som äger händelsen. Sektorns ledningsgrupp hanterar händelsen och leds av berörd sektorchef. AKKA, centralt resurstöd, kan och bör användas i den utsträckning händelsen kräver.

Ansvar

Berörd sektor hanterar händelsen själv och ansvarar för beslut. Ordinarie ansvarsfördelning gäller.

Rapportering

Berörd sektorchef informerar vid behov:

- egen nämnd
- Kommundirektör (informerar vid behov kommunstyrelsen)
- TiB-funktionen
- Säkerhetschef
- Kommunikationschef

Avslut

Beslut om avslut av krishantering tas av berörd sektorchef. Sektorns ledningsgrupp ansvarar för att en utvärdering av händelsen och dess hantering görs.

Allvarlig händelse, nivå 2

Nivå 2 innebär en händelse som är mer omfattande än en störning, och inte kan hanteras på ett tillfredsställande sätt inom ramen för berörd sektors egen organisation. Flera sektorer är sannolikt inblandade och en central samordning är nödvändig. Samordning med till exempel polis, räddningstjänst eller andra myndigheter är trolig. Beslut kan dessutom behöva tas mycket snabbt.

Exempel på allvarlig händelse

- Större brand i skola eller boende
- Större trafikolycka med svåra personskador eller omkomna
- Pågående dödligt våld-händelse på i någon av kommunens verksamheter.

Aktivering och organisation vid en allvarlig händelse

Den centrala krisledningen sammankallas av kommundirektören, alternativt av TiB. Gruppens arbete leds sedan av kommundirektören.

AKKA, centralt resurstöd, aktiveras för att stöda med analys, kommunikation, administration och vid behov kristöd.

Sektorerna ansvarar för att ha egna krisledningar och genomföra/följa upp beslut fattade av central krisledning. Samtliga sektorchefer bör även göra en inventering av det egna personalläget för att vid behov kunna bidra med resurser till de delar av kommunens verksamheter som är mer drabbade av krishändelsen.

Ansvar

Central krisledning hanterar och samordnar händelsen och delger beslut till sektorerna. Ordinarie ansvarsfördelning gäller.

Rapportering

Central krisledning ansvarar för att löpande förse kommunstyrelsens presidium, nämndordförande samt partiföreträdare med lägesrapporter. Rapportering till externa organisationer och myndigheter samordnar Säkerhetsenheten.

Avslut

- Beslut om avslut av central krisledning tas av kommundirektör i samråd med den centrala krisledningen.
- Den centrala krisledningen ansvarar för att en utvärdering av händelsen och dess hantering görs.
- Efter avslutad händelse ska minnesanteckningar överlämnas till centralarkiv.

Extraordinär händelse, nivå 3

Händelse som drabbar många människor och stora delar av samhället innebär risk för en allvarlig störning i viktiga samhällsfunktioner. En extraordinär händelse kan inte hanteras inom ramen för enstaka sektors egna organisationer, utan kräver centralt beslutsfattande och samordning.

Exempel på inträffade händelser som skulle kunna motsvara extraordinär händelse

- 1996 Tågolyckan i Kävlinge, då drygt 9 000 personer evakuerades
- 2004 Tsunamikatastrofen i Sydostasien, då 543 svenskar omkom
- 2018 Skogsbränderna i Ljusdal, då 25 000 hektar skog förstördes

Aktivering och organisation vid extraordinär händelse

Krisledningsnämndens ordförande beslutar efter samråd med kommundirektören om krisledningsnämnden ska kallas in eller inte. Central krisledning och AKKA, centralt resurstöd är aktiverat och samordnar effektiv hantering av händelsen.

Ansvar

Krisledningsnämnden får fatta beslut om att överta ansvaret för verksamheter inom andra nämnder i den utsträckning, eller i de frågor som vid varje tillfälle bedöms som nödvändigt för att den extraordinära händelsen ska kunna hanteras. Ett sådant beslut ska omgående sändas till den nämnd som berörs men bör – om möjligt – dessförinnan ha stämts av med berörd nämndsordförande. Sektorer och nämnder leder sina egna organisationer även under en extraordinär händelse, även om krisledningsnämnden har ansvaret för de frågor där man övertagit ansvaret. Så snart förhållandena medger ska dock krisledningsnämnden besluta att de uppgifter som nämnden övertagit återgår till ordinarie nämnd.

Rapportering

Krisledningsnämndens ordförande rapporterar till kommundirektören om de beslut som krisledningsnämnden har tagit. Kommundirektören rapporterar i sin tur till central krisledning. Strategiska beslut omvandlas därefter till operativa åtgärder som verkställs inom respektive nämnds sektor.

Övriga verksamheter rapporterar via sektorledning till central krisledning. Central krisledning tillsammans med säkerhetsenhet säkerställer att relevant information når bolagen samt interna och externa aktörer. Rapportering till kommunfullmäktige ska under extraordinär händelse ske fortlöpande inför varje närmast följande kommunfullmäktigesammanträde.

Avslut

Krisledningsnämnden fattar beslut om när nämndens verksamhet ska upphöra. Beslutet innebär att den akuta krishanteringen utifrån nivån extraordinär händelse avslutas. När beslut om avslut och återgång till normal organisation har fattats ska följande beaktas:

- att avvecklingen sker succesivt
- att överlämning av personal till ordinarie tjänstgöring föregås av dialog om behov av ledighet, information och/eller krisstöd
- att händelsens dagbok avslutas och att handlingar i ärendet diarieförs och arkiveras
- att krishanteringsinsatsen utvärderas

Skärpt beredskap, nivå 4

Aktivering och organisation vid skärpt beredskap

Nivå 4 aktiveras per automatik om Sveriges regering beslutar att införa skärpt beredskap i Sverige. Skärpt beredskap innebär upprätthållande av ordinarie verksamhet samt förberedelser för en stegvis upptrappning och omprioritering av kommunens verksamhet till totalförsvarets behov.

- Central krisledning aktiveras i syfte att samordna beredskapsförberedelser och förbereda organisationen för högsta beredskap.
- AKKA, centralt resurstöd aktiveras.
- Sektorernas krisledningar aktiveras för att leda och samordna verksamhet och nödvändiga förberedelser.

Ansvar

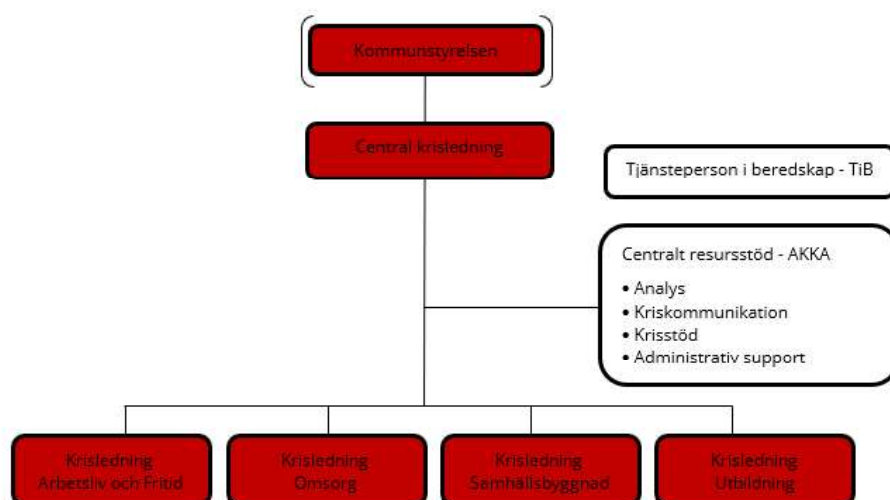
Under skärpt beredskap nivå 4 ansvarar central krisledning för att leda och samordna sektorernas arbete för att i möjligaste upprätthålla ordinarie verksamhet samt planera för ett läge om högsta beredskap. Förberedelserna innebär bland annat:

- Planering inför att endast bedriva prioriterad verksamhet.
- Se över bemanningsbehov.
- Förbereda kommunstyrelsen inför högsta beredskap och styrning av prioriterade åtgärder.

Eventuellt tillkommande arbetsuppgifter som aktiveras på grund av rådande situation eller på grund av fullmaktsbestämmelser ska ledas av kommunstyrelsen och samordnas av sektor Styrning och stöd.

Rapportering

Central krisledning, genom kommundirektör, berörd chef och kommunikation, ansvarar för att löpande förse kommunstyrelsen med lägesrapporter och behov av beslutsunderlag samt att relevant information ges till bolagen samt interna och externa aktörer.



Högsta beredskap, nivå 5

Aktivering och organisation vid högsta beredskap

Nivå 5 aktiveras per automatik om Sveriges regering beslutar att införa högsta beredskap i Sverige. Detta kan meddelas via regeringsbeslut eller beredskapslarm.

- Kommunstyrelsen ansvarar för att leda krigsorganisationen och prioriterade verksamheter.
- Kommunstyrelsen övertar ledning från facknämnderna som avvecklas i enlighet med tidigare fattat beslut.
- Socialt utskott aktiveras som ansvarar för hantering av individärenden.
- Krigsorganisation aktiveras och endast prioriterad verksamhet och prioriterade åtagande ska upprätthållas.
- Centralt resurstöd döps om till AKA då krisstödet prioriteras bort.

Ansvar

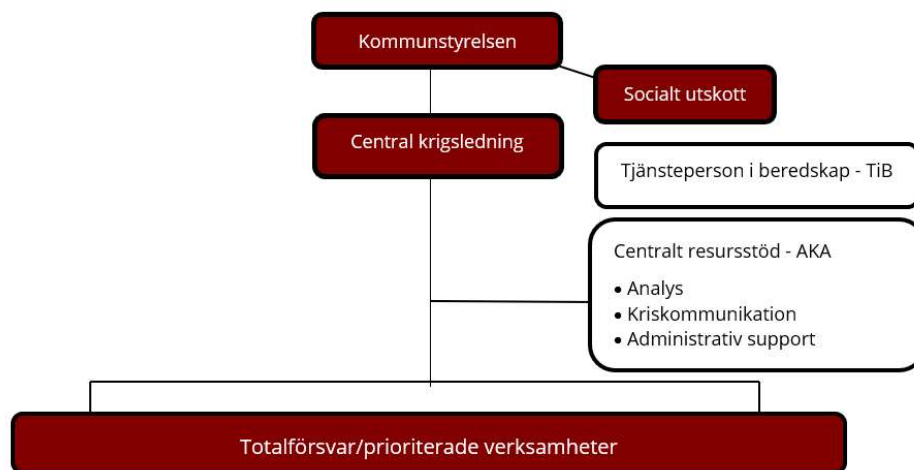
Under högsta beredskap, nivå 5 är totalförsvaret den enda verksamhet som ska bedrivas. Kommunens prioriterade verksamheter som definierats i dokument "prioriterad verksamhet under högsta beredskap" är därför den enda verksamhet som ska upprätthållas.

Kommunens krigsorganisation leds och styrs av kommunstyrelsen som ansvarar för att upprätthålla prioriterad verksamhet. Ledningsstrukturen är dimensionerad för att effektivt kunna leda och samordna arbetet.

Central krigsledning ansvarar för att samordna arbetet med att operativt kunna upprätthålla prioriterad verksamhet: Central krigsledning ska tillsammans med AKA, centralt resurstöd bereda och förse kommunstyrelsen med nödvändiga beslutsunderlag och omvärldsbevakning.

Rapportering

Löpande kommunikation sker mellan central krigsledning och kommunstyrelsen. Central krigsledning, genom kommundirektör, berörd chef och kommunikation, ansvarar för att kontinuerligt avrapportera och överlämna relevant information till bolagen samt interna och externa aktörer.



Ansvar och roller utifrån händelsenivåer

Kommunstyrelsen (KS)

Kommunstyrelsens övergripande uppgift är att leda och samordna förvaltningen av kommunens angelägenheter genom politiskt beslutsfattande.

Nivå 2-3

I varje kommun ska det finnas en krisledningsnämnd som aktiveras vid en extraordinär händelse (nivå 3). Krisledningsnämnden är kommunens ledande politiska organ gällande beslut som avser kommunens krishantering. Kommunstyrelsen i Kävlinge kommun är tillika krisledningsnämnd. Vid inträffad händelse där central krisledning aktiverats ska kommunstyrelsen endast hållas informerade om hanteringen. Kommundirektör ansvarar för denna information.

Krisledningsnämndens ordförande, eller dess ersättare, beslutar huruvida en krishändelse ska bedömas som en extraordinär händelse, nivå 3, eller inte. Vid avslag ska händelsen hanteras vidare utav central krisledning. Vid beslut om en extraordinär händelse ska kommunens krisledningsnämnd snarast samlas för att bland annat besluta om eventuella tillfälliga förändringar i den kommunala organisationen, exempelvis gällande vilka verksamheter som ska prioriteras och samordnas. När återgång till normal organisation bedöms vara uppfylld, ska krisledningsnämnden avvecklas.

Nivå 4-5

Kommunstyrelsen ansvarar enligt lag för att leda de delar av det civila försvaret som ska bedrivas under respektive nivå.

Under nivå 4 – skärpt beredskap är det i möjligaste mån ordinarie verksamhet som ska bedrivas. Skulle regeringen besluta att aktivera någon av fullmaktsbestämmelserna är det kommunstyrelsen som ansvarar för genomförandet av dessa.

Under nivå 5 – högsta beredskap är det kommunstyrelsen som ansvarar för ledning och styrning av all prioriterad verksamhet. Det är endast totalförsvaret som ska bedrivas.

Central kris- eller krigsledning

Central ledning består av förvaltningsledningsgruppen FLG, förstärkt med säkerhetschef. Är AKKA/AKA aktiverad ingår administrativ chef i ledningsgruppen och kan i annat fall adjungeras in. Central kris- eller krigsledning leds av kommundirektören eller utsedd ersättare vid frånvaro. Till ledningsgruppens förfogande finns ett centralt resurstöd, kallat "AKKA" eller "AKA" som leds av administrativ chef.

Central ledning ansvarar för att ha en löpande dialog med de kommunala bolagen och vid behov ska dessa adjungeras in i central ledningsstruktur.

Nivå 2-3

Den centrala krisledningen ansvarar för strategisk ledning av kommunens samordnings- och områdesansvar gentemot sektorer och andra parter som är inblandade i krisen.

Vid extraordinär händelse ansvarar central krisledning för att ta fram olika inriktningsförslag till krisledningsnämnden, som fattar beslut utifrån dessa underlag. Beslut tagna i krisledningsnämnd, nivå 3, eller i central krisledning, nivå 2, meddelas till berörda sektorer som i sin tur verkställer besluten till operativa åtgärder.

Informationsklass: öppen

Kävlinge kommun • 046 – 73 90 00 • kommunen@kavlinge.se • www.kavlinge.se

15 (18)

- För dokumentation ska befintliga mallar följas och sekreterare i central krisledning är tillika kommunsekreterare.

Nivå 4-5

Under skärpt beredskap (nivå 4) ansvarar central krisledning för att leda och samordna sektorernas arbete för att i möjligaste upprätthålla ordinarie verksamhet samt planera för ett läge om högsta beredskap. Central krisledning ansvarar för att löpande förse kommunstyrelsen med lägesrapporter och eventuella behov av beslutsunderlag.

Under högsta beredskap (nivå 5) ansvarar central krigsledning för att samordna arbetet med att upprätthålla prioriterad verksamhet samt att bereda och förse kommunstyrelsen med nödvändiga beslutsunderlag och omvärldsbevakning.

- För dokumentation ska upprättade mallar följas och sekreterare i central krigsledning är tillika kommunsekreterare.

Tjänsteperson i beredskap (TiB)

Tjänsteperson i beredskap (TiB) är en grundläggande beredskapsfunktion som alltid är aktiverad oavsett händelsenivå i kommunens kris- och krigsorganisation och roteras enligt schema.

TiB ska efter uppkommen händelse initiera kommunens verksamheter genom att larma och informera berörda verksamheter om händelsen. Genom TiB kan också kommunens krisstödsgrupp aktiveras (se avsnitt "Krisstöd" på nästa sida). Vid behov kan TiB även behöva kalla in personal från kommunens olika verksamheter.

Om kommundirektör, säkerhetschef eller administrativ chef ej går att nå har TiB-funktionen själv mandat att besluta om aktivering av kommunens centrala krisledning. TiB-funktionen leder då central krisledning tills annan ledande befattningshavare är på plats. TiB-funktionen går därefter tillbaka igen till sin ursprungliga roll som TiB.

Externa aktörer når TiB-funktionen via R Syd dygnet runt på telefonnummer 010-130 25 17.

Centralt Resursstöd AKKA

AKKA (analys, kriskommunikation, krisstöd och administration) består av olika stödresurser som behövs för att hantera och administrera uppkommen händelse. Ansvarig för att leda centralt resursstöd är administrativ chef. Vid nivå 5 = högsta beredskap benämns centralt resursstöd AKA eftersom krisstödet inte längre anses som prioriterat att upprätthålla.

ANALYS

Utgörs av funktioner från bland annat administrativa avdelningen, ekonomi och HR. Ansvarar för att fortlöpande ta fram och uppdatera egen lägesbild kring inträffad händelse. Analys ska samverka med de lokala, regionala och privata aktörerna som bedöms vara berörda för händelsens fortsatta hantering. Analys främsta uppgift är ta fram en gemensam lägesbild för händelsen, identifiera tänkbara konsekvenser och allvarigare händelseutvecklingar på kort och lång sikt, samt ta fram olika inriktningsförslag till central kris- och krigsledning.

KRISKOMMUNIKATION

Kommunikationsavdelningen ansvarar för att analysera och planera det informations- och kommunikationsbehov händelsen genererar för Kävlinge kommun, både internt (inom kommunen) och externt (till allmänheten och andra drabbade aktörer). I detta ingår att sammanställa och distribuera information, ge underlag för svar till allmänhetens frågor (FAQ), hantera mediekontakter, kunna agera som talesperson, publicera information på Kävlinge kommuns hemsida och på intranätet (INKA), samt genomföra alternativa kommunikationsinsatser som kan krävas allteftersom. Kommunikationsavdelningen ska även samordna kommunikationsinsatser tillsammans med andra berörda aktörer.

Kommunikationsorganisationen i Kävlinge kommun kommer vid höjd beredskap att beslutas av central kris- eller krigsledning.

KRISTÖD

Krisstödsgruppen är en operativ grupp som ska kunna stödja drabbade medborgare, besökare och andra grupper som vistas i kommunen. Gruppen är avsedd för det akuta läget vid händelser där behovet av psykosocialt stöd är stort i väntan på vidare åtgärder. Stödet är särskilt viktigt när barn eller ungdomar är inblandade i händelsen. Det är viktigt att poängtera att krisstödsgruppen inte ersätter eller tar över en arbetsgivares arbetsmiljöansvar, det personliga nätverket eller andra myndigheters ansvar, utan endast ska ses som ett komplement till andra resurser i det akuta läget. Samordnare för krisstödsgruppen i Kävlinge kommun är biträdande sektorchef för Omsorg. Behovet av att kalla in krisstödsgruppen bedöms i första hand av samordnare för krisstödsgruppen, alternativt TIB, Tjänsteman i beredskap.

ADMINISTRATIV SUPPORT

Utgörs till största del av funktioner från administrativa avdelningen, ekonomi och HR. Administrativ support har till uppgift att stödja den centrala krisledningen med olika typer av generella uppgifter som kan komma att krävas vid krishantering. Supporten sköter sekreterartjänster och övrig administration (protokoll, diarium, kontaktlistor), ekonomihantering (inköp), personalfrågor (ringa in personal), upprätta tjänstgöringslistor, hantera ersättningsfrågor, planera för avlastande samtal för personal i centrala krisledningen samt annan service.

ADJUNGERADE RESURSER

Beroende på händelsens art och omfattning kan specialister inom olika områden komma att behöva kallas in för att medverka i arbetet. Exempel på områden då specialister kan behövas kan vara inom områdena juridik, VA, miljö, IT och räddningstjänst eller representant för kommunala bolagen.

Förteckning kopplade dokument

Övriga dokument som har koppling till arbetet med kris- och krigsledning. Säkerhetsenheten ansvarar för förvaring och uppdatering.

- **Reglemente för krisledningsnämnden**

Informationsklass: öppen

Reglemente fastställt av kommunfullmäktige där krisledningsnämndens uppgifter och mandat framgår.

- **Ledningsplatser**

Informationsklass: sekretess enligt OSL 18:8

Utsedda ledningsplatser och alternativa ledningsplatser som central krisledning och central krigsledning ska använda.

- **Trygghetspunkter och resurser vid kris och krig**

Informationsklass: öppen

Beskrivning av funktion, bemanning och aktiveringsrutin för trygghetspunkter. Genomgång av andra nödvändiga resurser som kan behöva aktiveras vid kris i fredstid eller under höjd beredskap.

- **Prioriterad verksamhet under högsta beredskap**

Informationsklass: sekretess enligt OSL 18:13

Beskriver de prioriterade åtaganden som kommunen kommer upprätthålla under högsta beredskap, dvs krig. Dessa ligger även till grund för organisering och planering under skärpt beredskap. I dokumentet framgår även ansvarsförhållanden för de tillkommande arbetsuppgifter som kan bli aktuella vid tillämpning av fullmaktsbestämmelser.

- **Mall agenda central kris- och krigsledning**

Informationsklass: öppen

Mall för agenda och protokoll för kris- och krigsledningens sammanträde.