

Miljömålsstrategi

2015-2018



Det övergripande målet för den nationella miljöpolitiken är att till nästa generation lämna över ett samhälle där de stora miljöproblemen är lösta, utan att orsaka ökade miljö- och hälsoproblem utanför Sveriges gränser.

Miljöpolitiken ska fokusera på att

- Ekosystemen har återhämtat sig, eller är på väg att återhämta sig, och deras förmåga att långsiktigt generera ekosystemtjänster är säkrad.
- Den biologiska mångfalden och natur- och kulturmiljön bevaras, främjas och nyttjas hållbart.
- Människors hälsa utsätts för minimal negativ miljöpåverkan samtidigt som miljöns positiva inverkan på människors hälsa främjas.
- Kretsloppen är resurseffektiva och så långt som möjligt fria från farliga ämnen.
- En god hushållning sker med naturresurserna.
- Andelen förnybar energi ökar och att energianvändningen är effektiv med minimal påverkan på miljön.
- Konsumtionsmönstren av varor och tjänster orsakar så små miljö- och hälsoproblem som möjligt.

Innehåll



Bakgrund	4
Från 16 nationella mål till Kävlinge kommun	6
Hur allt hänger ihop	8
Energi och transporter	9
Begränsad klimatpåverkan	12
Bo och leva	14
Frisk luft	16
Bara naturlig försurning	18
Giftfri miljö	19
Skyddande ozonskikt	21
Säker strålmiljö	22
God bebyggd miljö	23
Land och vatten	25
Ingen övergödning	27
Levande sjöar och vattendrag	28
Grundvatten av god kvalitet	30
Hav i balans samt levande kust och skärgård	31
Myllrande våtmarker	33
Levande skogar	35
Ett rikt odlingslandskap	36
Ett rikt växt- och djurliv	38

Bakgrund

Sverige

Sveriges riksdag har antagit sexton mål för miljö kvaliteten. Arbetet med att uppnå de av riksdagen antagna miljö kvalitetsmålen utgör grunden för den nationella miljöpolitiken.

- | | |
|--------------------------------|--|
| 1 Begränsad klimatpåverkan | 9 Grundvatten av god kvalitet |
| 2 Frisk luft | 10 Hav i balans, levande kust och skärgård |
| 3 Bara naturlig försurning | 11 Myllrande våtmarker |
| 4 Giftfri miljö | 12 Levande skogar |
| 5 Skyddande ozonskikt | 13 Ett rikt odlingslandskap |
| 6 Säker strålmiljö | 14 Storslagen fjällmiljö |
| 7 Ingen övergödning | 15 God bebyggd miljö |
| 8 Levande sjöar och vattendrag | 16 Ett rikt växt- och djurliv |

Ett generationsmål - sexton miljö kvalitetsmål - fjorton etappmål

Generationsmålet anger inriktningen för den samhällsomställning som behöver ske inom en generation för att miljö kvalitetsmålen ska nås. Generationsmålet är därför vägledande för miljöarbetet på alla nivåer i samhället. I målet står också att arbetet med att lösa de svenska miljöproblemen inte ska ske på bekostnad av att vi exporterar miljö- och hälso problem till andra länder. Miljö kvalitetsmålen beskriver det tillstånd i den svenska miljön som miljöarbetet ska leda till. Preciseringarna förtydligar målen och används i det löpande uppföljningsarbetet av målen. Etappmålen anger steg på vägen för att nå generationsmålet och ett eller flera miljö kvalitetsmål.

Skåne

Länsstyrelsen beslutade 2013 att som nya regionala miljö mål för Skåne län anta generationsmålet och de nationella miljö kvalitetsmålen med tillhörande preciseringar som regeringen beslutat om. Länsstyrelsen beslutade 2012 om nya skånska åtgärder för att nå miljö målen. Åtgärdsprogrammet innehåller 76 prioriterade åtgärder som kan genomföras av skånska aktörer fram till och med år 2016, för att förbättra förutsättningarna att nå miljö kvalitetsmålen i länet.

Utmaningar för Skåne

- Hållbara transporter i Skåne
- Hänsyn till Skånes hav, sjöar och vattendrag
- Hushållning med Skånes mark- och vattenresurser
- Skydd av Skånes natur- och kulturvärden
- Hållbar konsumtion i Skåne

Kävlinge kommun

Kävlinge kommun är en medelstor sydvästskaansk kommun, som funnits i sin nuvarande form sedan 1974. Till ytan är den totalt ca 293 km², varav knappt 50 % ligger i Öresund. Landarealen domineras av jordbruksmark.

Huvuddelen av kommunen utgörs av ett svagt kuperat slättlandskap som i södra delen bryts av Kävlingeåns /Löddeåns dalgång och i norra delen av Saxåns dalgång samt höjderna vid Karaby och Dagstorps backar. Ett antal värdefulla naturområden finns inom kommunen, vilka finns beskrivna i kommunens naturvårdsprogram.

Kommunen har drygt 29 600 invånare fördelade på runt 10 000 hushåll. De större tätorterna är Kävlinge, Furulund, Löddeköpinge, Hofterup/Ålstorp samt Dösjebro i vilka drygt 80 % av befolkningen är bosatta.

Miljömålsarbetet

I budget 2011 antogs för första gången mål för Kävlinge kommun under perspektivet Miljö. I det kommunövergripande miljöperspektivet 2015-2018 slås det fast att:

Kävlinge kommun arbetar för en hållbar och resurseffektiv energiförsörjning samt verkar för en miljöanpassad och hälsosam livsmiljö samt erbjuder en god natur- och kulturmiljö med rik biologisk mångfald.

Relevanta dokument

Utöver föreliggande dokument finns det dokument som har mer eller mindre relevans för miljömålsarbetet i kommunen. Nedan följer en sammanställning av dokument som kan vara till hjälp i miljömålsarbetet.

Kävlinge kommun

- 100 % fossilbränslefritt
- ÖP 2010
- ABVA
- Avfallsföreskrifter
- Avfallsplan
- Bebyggelse på landet
- Bullerplan
- Dagvattenpolicy
- Energieffektiviseringsstrategi
- Energi- och klimatpolicy
- Etablering av hästgårdar
- Exploateringspolicy
- Inköpspolicy
- IT policy
- Kemikalielagringspolicy
- Markanvisningspolicy
- Naturvårdsprogram
- Näringslivs- och tillväxtstrategi
- Skogspolicy
- Vindkraftsplan

Länsstyrelsen

- Skånes miljömål
- Skånska åtgärder för miljömålen
- Klimatmål för Skåne
- Klimat och energistrategi för Skåne
- Regional handlingsplan för klimatanpassning för Skåne
- Naturvårdsstrategi
- Bygga lågt
- Närmare till Naturen i Skåne
- Åtgärdsprogram för hotade arter

Övriga

- Region Skånes Grönstruktur i Skåne
- Miljöbyggprogram Syd

Från 16 nationella mål till Kävlinge kommun

Kommunfullmäktiges övergripande mål Miljö tar redan idag utgångspunkt i de nationella miljömålen. Miljömålsstrategin ska ligga till grund för kommande fullmäktigemål och indikatorer samt ge underlag till miljömålsarbetet i nämnds- och verksamhetsplaner. Den ska även ge stöd åt verksamheterna i arbetet med att ta fram konkreta åtgärder som måste genomföras för att uppnå miljömålen.

Miljömålsstrategin är en sammanställning över miljö- och klimatmål som antagits nationellt, regionalt och lokalt samt vilka områden Kävlinge kommun bör fokusera på. Till grund ligger de 16 nationellt beslutade miljö kvalitetsmålen som täcker alla aspekter av den miljö vi lever i, påverkas av och påverkar. För att underlätta och överblicka har de nationella målen samlats i tre grupper under var sin målbild. Under varje målbild listas målområden och åtgärdsområden:

Målbilderna speglar de övergripande visionerna Kävlinge kommun ska arbeta mot och samlar samtidigt ihop de nationella miljömålen i tre greppbara ämnesgrupper.

Målområdena visar inom vilka områden kommunen ska arbeta för att ligga i linje med de nationella och regionala miljömålen.

Åtgärdsområdena ger konkreta förslag på åtgärder som är relevanta för Kävlinge kommun.

Vidare följer en kort redogörelse för läget i Kävlinge kommun samt redan antagna mål som har påverkan på området. Där under följer en redogörelse för de nationella miljömålen med preciseringar och etappmål.

Miljömålsstrategin ska ge:

- enklare sätt att arbeta med alla nationella miljömål genom indelningen i tre grupper
- klarare målbilder som kommunen ska arbeta mot
- tydliga områden inom vilka kommunen behöver arbeta för att nå målbilderna
- förslag på åtgärdsområden för nämnderna/verksamheterna att arbeta med
- faktaunderlag om redan antagna dokument och mål som ska beaktas
- faktaunderlag om de nationella miljömålen med preciseringar, etappmål och förutsättningar i Kävlinge kommun

Nationella mål, målbilder, mål- och åtgärdsområden

Målbild för Energi och transporter:

Kävlinge kommun är energieffektiv och fossilbränslefri

Omfattar nationella målet: 1 Begränsad klimatpåverkan

Målområden för Energi och transporter:

- Effektiv energiförbrukning
- Fossilbränslefria energislag
- Fossilbränslefria drivmedel
- Energieffektiva och fossilfria upphandlingskriterier

Åtgärdsområden för Energi och transporter:

- Energieffektiviseringsåtgärder i kommunens fastigheter som värmeåtervinning, förbättrad ventilation/luftbehandling, timers, närvarovakter mm
- Beteendeförändring bland anställda som släcka i tomma rum, vädringsrutiner mm
- Icke fossila bränslen i fastigheterna som pellets, RME, biogas, solfångare/celler mm
- Icke fossila bränslen till fordon och transporter
- Grön el i upphandlingsavtalen
- Energieffektivt vid nybygge och renovering
- Upphandlingskrav på energislag och energiförbrukning

Målbild för Bo och leva:

Kävlinge kommun erbjuder en hållbar och hälsosam livsmiljö

Omfattar nationella målen: 2 Frisk luft, 3 Bara naturlig försurning, 4 Giffri miljö, 5 Skyddande ozonskikt, 6 Säker strålmiljö, 15 God bebyggd miljö

Målområden för Bo och leva:

- Hållbar utbyggnad
- Hållbar livsmiljö
- Hälsosam livsstil

Åtgärdsområden för Bo och leva:

- Planarbetet som att bygga kollektivtrafiknära, energieffektivt och radonsäkert, försäkra tillgången till tysta områden, grönområden och gröna torg, begränsa andelen hårdgjorda ytor mm
- Livsmiljö som att skydda invånarna från hälsofarliga ämnen i bostäder och i varor/produkter, bygga kemikaliersäkert, ekologisk mat i kommunala verksamheter, erbjuda möjligheter att källsortera mm
- Livsstil som att underlätta hållbara beslut genom pendlarparkeringar, gång- och cykelnätverk, rid-, natur- och motions slingor mm

Målbild för Land och vatten:

Kävlinge kommun erbjuder en tillgänglig och varierad naturmiljö

Omfattar nationella målen: 7 Ingen övergödning, 8 Levande sjöar och vattendrag, 9 Grundvatten av god kvalitet, 10 Hav i balans samt levande kust och skärgård, 11 Myllrande våtmarker, 12 Levande skogar, 13 Ett rikt odlingslandskap, 16 Ett rikt växt- och djurliv

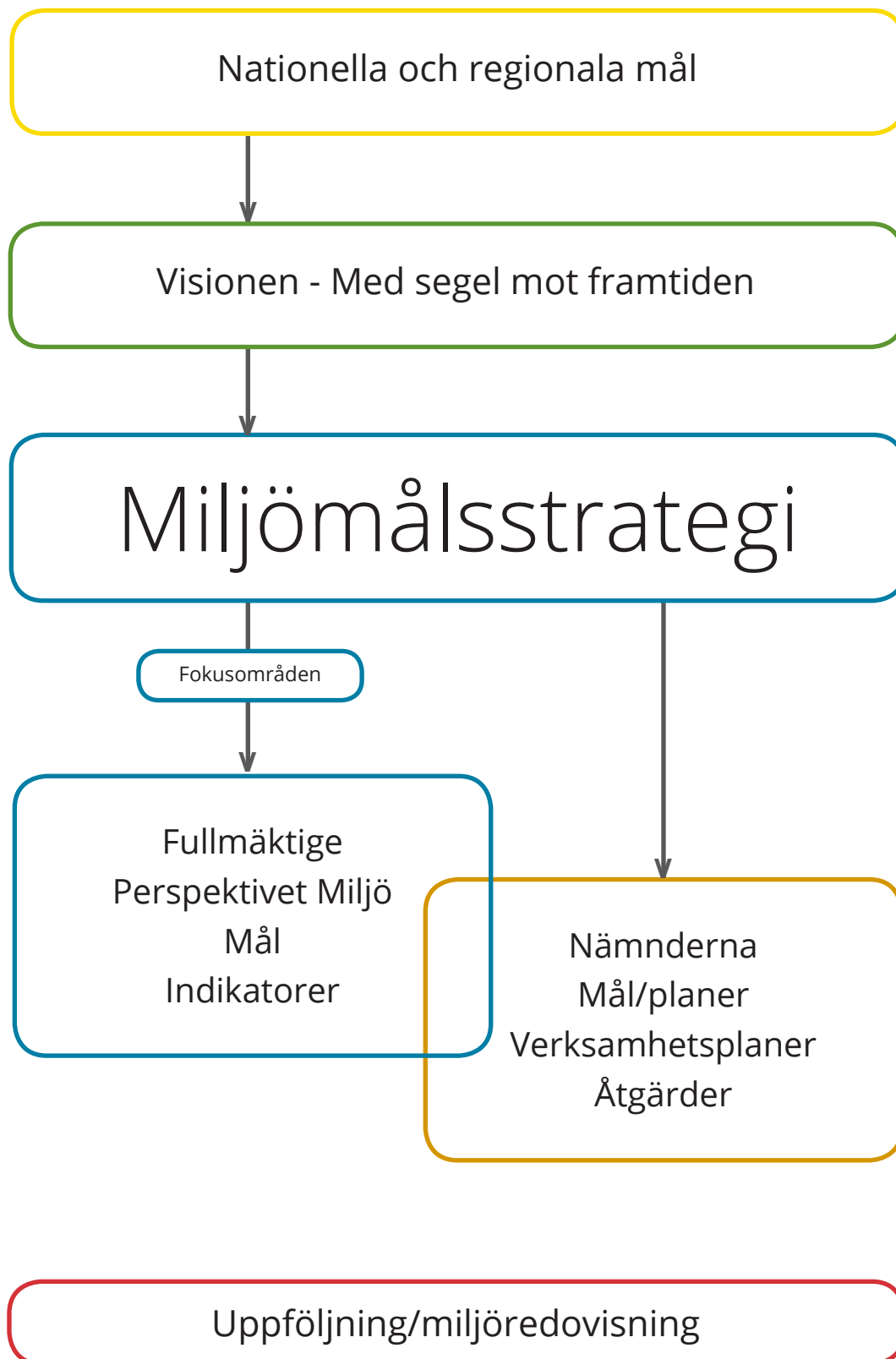
Målområden för Land och vatten:

- Skydda
- Utveckla
- Nyskapa
- Tillgängliggöra och engagera

Åtgärdsområden för Land och vatten:

- Skydda natur som utsatta biotoper/arter, ängs-, hag- och betesmarker, ädellövskog, mm
- Utveckla och nyskapa natur som utsatta biotoper/arter, ekologiska korridorer, skyddszoner, våtmarker mm
- Tillgänglighet genom gång-, cykel- och rid/körvägar, beträder längs jordbruksmark och vattendrag mm
- Engagemang genom information, ansvarsarter, arboretum mm

Hur allt hänger ihop



Energi och transporter

Kävlinge kommun är energieffektiv och fossilbränslefri

Nationellt miljömål: Begränsad klimatpåverkan

Energi och transporter omfattar bara ett av de nationella miljömålen, Begränsad klimatpåverkan, men är ett av de tyngre målen. Att inom kommunen verka för energieffektivisering och 100 % fossilbränslefritt innebär ett stort åtagande, framför allt när det gäller transporter.

Målområden

- **Effektiv energiförbrukning**
- **Fossilbränslefria energislag**
- **Fossilbränslefria drivmedel**
- **Energieffektiva och fossilfria upphandlingskriterier**

Åtgärdsområden

- **Energieffektiviseringsåtgärder** i kommunens fastigheter som värmeåtervinning, förbättrad ventilation/luftbehandling, timers, närvarovakter mm
- **Beteendeförändring** bland anställda som släcka i tomma rum, vädringsrutiner mm
- **Icke fossila bränslen** i fastigheterna som pellets, RME, biogas, solfångare/celler mm
- **Icke fossila bränslen** till fordon och transporter
- **Grön el** i upphandlingsavtalen
- **Energieffektivt** vid nybygge och renovering
- **Upphandlingskrav** på energislag och energiförbrukning

Läget i Kävlige kommun

- Alla tjänstebilar som köps eller leasas är miljömärkta enligt senaste miljödefinitionen.
- 2014 baserades 67 % av energianvändningen på förnybara energislag:
 - kommunen köper 100 % Grön El
 - 50 % biogasinblandning i fossilgasen
 - kommunen eldar med pellets och RME olja
 - en liten del förbränning av olja finns kvar samt fossil gas
- 2014 förbrukade kommunen totalt 16 489 MWh på en fastighetsyta av 110 000 m² vilket ger en förbrukning på 149 kWh/m² och år.

Antagna mål

Övergripande

- Kävlinge kommun ska bli 100 % fossilbränslefritt år 2020.

Fullmäktiges kommunövergripande mål till 2018

- Totala energiåtgången i kommunala fastigheter är högst 128 kWh/m² och år.
- Andelen icke-fossilt bränsle i kommunens verksamheter är 75 %.
- Andelen fossilbränslefria fordon i kommunens verksamheter ska öka.

Energieffektiviseringsstrategi 2013

Mål för 2014

- Energianvändningen i kommunens fastigheter ska minska med 18 % i jämförelse med 2010, dvs med 33 kWh/kvm (från 181,5 kWh/kvm till 148,5 kWh/kvm) eller totalt 8 257 MWh vid oförändrat fastighetsbestånd.
- Bränsleanvändningen ska minska med 15 %, dvs med 200 MWh.
- Övriga målsättningar är att till 2014 ha tre elbilar i fordonsparken.

Mål för 2020

- Energianvändningen i kommunens fastigheter ska minska med 31 % i jämförelse med 2010, dvs med 55 kWh/kvm (från 181,5 kWh/kvm till 126,5 kWh/kvm) eller totalt 13 893 MWh vid oförändrat fastighetsbestånd.
- Bränsleanvändningen ska minska med 20 %, dvs med 266 MWh.

Energi- och klimatpolicy 2012

- Utsläppen av växthusgaser från kommunal verksamhet ska år 2020 vara minst 30 % lägre än 1990. Målet gäller verksamheter som inte omfattas av systemet för handel med utsläppsrätter. Utsläppen ska räknas som koldioxidekvivalenter och omfatta de växthusgaser som ingår i EU:s klimatbeslut. Upptag och utsläpp till och från skogsbruk eller annan markanvändning ingår inte i målet.
- Energianvändningen inom kommunal verksamhet ska år 2020 vara 10 % lägre än genomsnittet för åren 2001-2005. Målet avser slutlig energianvändning.
- Produktionen av förnybar energi ska öka.
- Genom projektet Biogas Lundaland bidra till att vi når det regionala energimålet om en total produktion av biogas på 3 TWh i Skånes län år 2020.
- Utsläppen av växthusgaser från transporter ska minska.
- Senast år 2015 ska risker för översvämningar, ras, skred och erosion vara identifierade och analyserade. Kommunen ska beakta riskerna i sin fysiska planering och ha tagit fram förslag på åtgärder för anpassning av befintlig miljö.

Ställningstagande i ÖP 2010

Genom att planera ny bebyggelse till kollektivtrafikstarka stråk minskas energiberoendet då folk i ökad utsträckning kan åka kollektivt. Energianvändningen kan minska och klimatförändrande utsläpp till luften begränsas. Utöver detta vill kommunen dock minska energianvändningen genom att verka för att ny bebyggelse blir energieffektiv. I Kävlinge Östra Centrum, där en omfattande bostadsbebyggelse planeras, är en av utgångspunkterna för området att hitta energismarta lösningar.

- Kommunen ska verka för en framtida spårväg genom Löddeköpinge och Hofterup/Ålstorp.
- Lommabanan ska öppnas för pågatågstrafik med ett stationsläge i Furulund.
- Utbyggnad av ny bebyggelse i goda kollektivtrafiklägen ska prioriteras.
- Andelen gång- och cykeltrafik av de korta resorna bör öka. Kombinerade resor med gång/cykel och kollektivtrafik bör underlättas. Cykelturismen bör utvecklas regionalt och lokalt.
- En utbyggnad av nya cykelvägar planeras mellan och inom tätorterna. Särskild vikt läggs vid anläggandet av säkra och gena gång- och cykelvägar till skolor och andra barn- och ungdomsmåltpunkter.
- Kommunen förespråkar en anslutning av ett Yttre godsspår till Väst kustbanan.
- Den framtida järnvägsutbyggnaden förutsätter att lokala intressekonflikter kan identifieras i tidigt skede av planeringsprocessen.
- Möjligheterna till hållbar värmeförsörjning ska vägas in vid lokalisering av ny bebyggelse med uppvärmningsbehov.



Nationella målet

Begränsad klimatpåverkan

Koldioxid och andra så kallade växthusgaser som vi människor släpper ut i atmosfären från olika verksamheter gör att det globala klimatet förändras och blir varmare. Förbränning av fossila bränslen som till exempel olja, kol och naturgas i el och värmeförsörjning, industriprocesser samt transporter svarar för det största bidraget till klimatförändringen både i Sverige och i övriga världen.

Sveriges riksdag har antagit visionen att Sverige år 2050 inte har några nettoutsläpp av växthusgaser till atmosfären.

Mål

Halten av växthusgaser i atmosfären ska i enlighet med FN:s ramkonvention för klimatförändringar stabiliseras på en nivå som innebär att människans påverkan på klimatsystemet inte blir farlig. Målet ska uppnås på ett sådant sätt och i en sådan takt att den biologiska mångfalden bevaras, livsmedelsproduktionen säkerställs och andra mål för hållbar utveckling inte äventyras. Sverige har tillsammans med andra länder ett ansvar för att det globala målet kan uppnås.

Preciseringar

- Den globala ökningen av medeltemperaturen begränsas till högst 2 grader Celsius jämfört med den förindustriella nivån. Sverige ska verka internationellt för att det globala arbetet inriktas mot detta mål.
- Sveriges klimatpolitik utformas så att den bidrar till att koncentrationen av växthusgaser i atmosfären på lång sikt stabiliseras på nivån högst 400 miljondelar koldioxidekvivalenter (ppmv koldioxidekvivalenter).

Etappmålet

- Utsläppen för Sverige år 2020 bör vara 40 % lägre än utsläppen år 1990.

Delmål för Skåne

Trafiken står för nästan hälften av de skånska koldioxidutsläppen, ungefär en fjärdedel kommer från energisektorn och en fjärdedel från industrin.

- Utsläppen av växthusgaser i Skåne ska år 2020 vara minst 30 % lägre än 1990.
- Energianvändningen i Skåne ska år 2020 vara 10 % lägre än genomsnittet för åren 2001-2005.
- Produktionen av förnybar el i Skåne ska år 2020 vara 6 terawattimmar högre än år 2002.
- Biogasproduktionen i Skåne ska vara 3 terawattimmar år 2020.
- Utsläppen av växthusgaser från transporter i Skåne ska år 2015 vara 10 % lägre än år 2007.

Scenarier för global medeltemperatur, jämfört med 1986 - 2005

Om vi fortsätter att släppa ut koldioxid och andra växthusgaser kommer jordens medeltemperatur att öka alltmer (röd linje). Kraftigt minskade utsläpp kan få temperaturstegringen att avstanna (blå linje), men för det krävs en ambitiös klimatpolitik.

Förutsättningar i Kävlinge kommun

Fastighetsavdelningen arbetar kontinuerligt med att effektivisera och minska energiförbrukningen parallellt med att konvertera till fossilfritt. År 2014 var 67 % av den totala energianvändningen fossilfri. Målet är att komma så nära 100 % som möjligt fram till år 2020. Med tanke på allt det arbete som görs och de beslut som fattats finns det stora möjligheter att komma nära målet när det gäller kommunens fastigheter.

Att uppnå 100 % fossilbränslefritt för transporterna är ett mycket svårare mål att nå. Det finns idag inga andra alternativ än elbilar eftersom det saknas möjligheter att tanka gas i kommunen.

Bo och leva

Kävlinge kommunen erbjuder en hållbar och hälsosam livsmiljö

Nationella miljömål: Frisk luft, Bara naturlig försurning, Giftfri miljö, Skyddande ozonskikt, Säker strålmiljö, God bebyggd miljö

Bo och leva rör de nationella miljömål som behandlar hur vi lever och utvecklas i samhället. Att luften vi andas är frisk, att vi inte utsätts för farliga ämnen och att vår boendemiljö är sund med minsta möjliga miljöpåverkan.

Målområden

- Hållbar utbyggnad
- Hållbar livsmiljö
- Hälsosam livsstil

Åtgärdsområden

- **Planarbetet** som att bygga kollektivtrafiknära, energieffektivt och radonsäkert, försäkra tillgången till tysta områden, grönområden och gröna torg, begränsa andelen hårdgjorda ytor mm
- **Livsmiljö** som att skydda invånarna från hälsofarliga ämnen i bostäder och i varor/produkter, bygga kemikaliersäkert, ekologisk mat i kommunala verksamheter, erbjuda möjligheter att källsortera mm
- **Livsstil** som att underlätta hållbara beslut genom pendlarparkeringar, gång- och cykelnätverk, rid-, natur- och motions slingor mm

Läget i Kävlings kommun

- 12 % av matavfallet sorteras ut.
- 32 %, av kostenhetens livsmedelsinköpen är ekologiska.
- 100 % av nybyggda bostadsområden har en grönytefaktor på minst 0,40 och verksamhetslokaler minst 0,30.

Antagna mål

Övergripande

- Kävlinge kommun ska bli 100 % fossilbränslefritt år 2020.

Fullmäktiges kommunövergripande mål till 2018

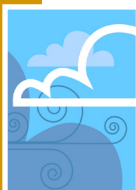
- Andelen hushåll med matavfallsutsortering är 100 %.
- Andelen verksamheter som källsorterar är 100 %.
- Antal kg restavfall per invånare är under 250 kg per år.
- Andelen matsvinn i de kommunala verksamheterna är 12 %.
- Mbu, Nöjd-Medborgar-Index för miljöarbetet, kommunens insatser för att kommuninvånarna ska kunna leva miljövänligt, är 56.
- Ranking i placeringen MiljöAktuellt är minst plats 50.

Viktiga målsättningar enligt ÖP 2010

- "Bygga inåt" genom förtätning och omvandling av äldre industriområden i syfte att spara god åkermark.
- Satsa på varierat bostadsbyggande i attraktiva lägen och med goda möjligheter till närrecreation.
- Skapa goda livsmiljöer genom utveckling av mötesplatser, trygghetsskapande åtgärder och en utvecklad kommunal service.

Ställningstagande i ÖP 2010

- Prioritera kollektivtrafiknära bostäder.
- Utveckla miljöer för närrecreation.
- Nya bostäder och verksamheter koncentreras främst till kollektivtrafikstarka stråk.
- Nya bostäder bör placeras inom gång- och cykelavstånd från kollektivtrafikläge.
- Öppna landskapsstråk av betydelse för upplevelsen av landskapet ska bevaras och hållas fria från bebyggelse.
- Ny bebyggelse ska i första hand förläggas i anslutning till befintliga tätorter. På landsbygden
- bör ny bebyggelse tillåtas restriktivt och i enlighet med antagna riktlinjer.
- Befintliga natur- och kulturvärden ska skyddas.
- Kraftledningarna ut till Barsebäcksverket ska ersättas i ny sträckning av en, om möjligt, markförlagd ledning.
- Andelen gång- och cykeltrafik av de korta resorna bör öka. Kombinerade resor med gång/cykel och kollektivtrafik bör underlättas. Cykelturismen bör utvecklas regionalt och lokalt.
- Brukningsvärd jordbruksmark utanför tätorternas expansionsområden ska så långt möjligt skyddas från exploatering eller fragmentering som försvårar framtida brukande av marken.
- Alternativa lösningar för kommunens avloppsrening på lång sikt ska utredas.
- I den framtida planeringen är det viktigt att man planerar för en god boende- och vistelsemiljö. Miljö kvalitetsnormerna skall inte ses som godkända störningsnivåer, utan planeringen för en god miljö måste gå längre än så.
- Avståndet mellan vägar med hög trafikbelastning och bostäder bör vara väl tilltaget för att klara en god boende- och vistelsemiljö. Ett respektavstånd bör tillämpas mot de större vägarna utöver vad som behövs för att klara riktvärderna för buller.
- Nya bostäder, skolor, förskola och lekplatser bör följa myndigheternas rekommendationer angående lågfrekventa elektriska och magnetiska fält.
- Nya verksamheter som medför transporter av farligt gods ska lokaliseras så att de lätt kan nås från de trafikleder som är upplåtna som primära transportleder.



Nationella målet

Frisk luft

Luftföroreningar påverkar människors hälsa på många sätt och medför i medeltal flera månaders förkortad livslängd. Skogens träd och jordbrukets grödor skadas av ozon vilket medför stora kostnader. De luftföroreningar som är skadligast är inandningsbara partiklar, ozon och vissa organiska kolväten. De lokala utsläppen kommer framför allt från vägtrafiken och från enskild uppvärmning med ved. Arbetsmaskiner som gräsklippare, motorsågar och grävmaskiner bidrar också med stora mängder. De samlade lokala utsläppen från alla länder orsakar att föroreningar transporteras långa vägar med vinden.

Mål

Luften ska vara så ren att människors hälsa samt djur, växter och kulturvärden inte skadas. Inriktningen är att miljö kvalitetsmålet ska nås inom en generation.

Preciseringar

- Halten av bensen inte överstiger 1 mikrogram per kubikmeter luft beräknat som ett årsmedelvärde.
- Halten av bens(a)pyren inte överstiger 0,0001 mikrogram per kubikmeter luft (0,1 nanogram per kubikmeter luft) beräknat som ett årsmedelvärde.
- Halten av butadien inte överstiger 0,2 mikrogram per kubikmeter luft beräknat som ett årsmedelvärde.
- Halten av formaldehyd inte överstiger 10 mikrogram per kubikmeter luft beräknat som ett timmedelvärde.
- Halten av partiklar (PM_{2,5}) inte överstiger 10 mikrogram per kubikmeter luft beräknat som ett årsmedelvärde eller 25 mikrogram per kubikmeter luft beräknat som ett dygnsmedelvärde.
- Halten av partiklar (PM₁₀) inte överstiger 15 mikrogram per kubikmeter luft beräknat som ett årsmedelvärde eller 30 mikrogram per kubikmeter luft beräknat som ett dygnsmedelvärde.
- Halten av marknära ozon inte överstiger 70 mikrogram per kubikmeter luft beräknat som ett åttatimmarsmedelvärde eller 80 mikrogram per kubikmeter luft räknat som ett timmedelvärde.
- Ozonindex inte överstiger 10 000 mikrogram per kubikmeter luft under en timme beräknat som ett AOT₄₀-värde under perioden april-september.
- Halten av kvävedioxid inte överstiger 20 mikrogram per kubikmeter luft beräknat som ett årsmedelvärde eller 60 mikrogram per kubikmeter luft beräknat som ett timmedelvärde (98-percentil).
- Korrosion på kalksten understiger 6,5 mikrometer per år.

Etappmål

- EU har beslutat om ytterligare begränsningar av nationella utsläpp av luftföroreningar genom en revision av det så kallade takdirektivet senast år 2015. Ändringen av Göteborgsprotokollet under konventionen om långväga gränsöverskridande luftföroreningar har ratificerats av tillräckligt många länder för att ha trätt i kraft senast år 2015.
- Utsläppen av svaveldioxid, kväveoxider och partiklar ska ha börjat minska från fartygs- trafik i Östersjön och Nordsjön senast 2016.
- Nya pannor för småskalig vedeldning ska ha låga utsläpp av luftföroreningar och hög verkningsgrad. Boverket har i uppdrag att förbereda nya byggregler under 2012.

Förutsättningar i Kävlinge kommun

Luftföroreningar skadar hälsa och miljö. Halterna är fortfarande för höga i Skåne och sjunker inte längre. Framför allt kvävedioxid, partiklar och marknära ozon behöver minska. Transportsektorn orsakar en stor del av luftföroreningarna men även småskalig vedeldning, energi- och industrisektorerna bidrar.

Kommunen har under nio år mätt partiklar och under tre år mätt kväveoxider och bensen i Löddeköpinge. Partikelhalterna är höga, strax under miljökvalitetsnormen. Kväveoxidhalterna och bensenhalterna är tämligen höga men väl under miljökvalitetsnormen. Föroreningarna i Löddeköpinge kommer huvudsakligen från vägtrafiken. I vissa områden i kommunen har man en frekvent vedeldning som lokalt kan leda till höga halter av partiklar och flyktiga organiska föreningar.



Nationella målet

Bara naturlig försurning

Den försurning som i ett långt tidsperspektiv är en naturlig process har påskyndats av det sura nedfall som kommer från utsläpp från trafik, energianläggningar, industri och jordbruk. Kväve- och svavelföreningar i utsläppen ligger bakom den försurning av mark och vatten som har gett omfattande skador på växt- och djurlivet.

Mål

De försurande effekterna av nedfall och markanvändning ska underskrida gränsen för vad mark och vatten tål. Nedfallet av försurande ämnen ska inte heller öka korrosionshastigheten i markförlagda tekniska material, vattenledningssystem, arkeologiska föremål och hållristningar.

Preciseringar

- Nedfallet av luftburna svavel- och kväveföreningar från svenska och internationella källor medför inte att den kritiska belastningen för försurning av mark och vatten överskrids i någon del av Sverige.
- Markanvändningens bidrag till försurning av mark och vatten motverkas genom att skogsbruket anpassas till växtplatsens försurningskänslighet.
- Sjöar och vattendrag uppnår oberoende av kalkning minst god status med avseende på försurning enligt förordningen (2004:660) om förvaltningen av kvaliteten på vattenmiljön.
- Försurningen av marken inte påskyndar korrosion av tekniska material och arkeologiska föremål i mark och inte skadar den biologiska mångfalden i land- och vattnekosystem.

Etappmål - Se Frisk luft och Begränsad klimatpåverkan.

Förutsättningar i Kävlinge kommun

Det försurande nedfallet minskar och utvecklingen är positiv för vattenmiljöer men otillräcklig. För skogsmark har trenden vänt men med en kraftigt sur skogsmark och ett intensivt skogsbruk ökar risken för försurningsskador. Den kalkrika berggrund i regionen har dock stor motståndskraft mot försurning. Barrskog har större mängd egna sura nedbrytningsprodukter än lövträd



Nationella målet

Giftfri miljö

Miljögifterna finns i dag överallt. I isbjörnarna vid Nordpolen, i ett nyfött barn, i fisken i Östersjön. För att komma tillrätta med miljögiftsproblemen är det viktigt att hitta och åtgärda punktkällor. Mycket av utsläppen i dag kommer från varor som vi alla köper hem, varor som förr eller senare blir avfall.

Mål

Förekomsten av ämnen i miljön som har skapats i eller utvunnits av samhället ska inte hota människors hälsa eller den biologiska mångfalden. Halterna av naturfrämmande ämnen är nära noll och deras påverkan på människors hälsa och ekosystemen är försumbar. Halterna av naturligt förekommande ämnen är nära bakgrunds nivåerna.

Preciseringar

- Den sammanlagda exponeringen för kemiska ämnen via alla exponeringsvägar inte är skadlig för människor eller den biologiska mångfalden.
- Användningen av särskilt farliga ämnen har så långt som möjligt upphört.
- Spridningen av oavsiktligt bildade ämnen med farliga egenskaper är mycket liten och uppgifter om bildning, källor, utsläpp samt spridning av de mest betydande av dessa ämnen och deras nedbrytningsprodukter är tillgängliga.
- Förorenade områden är åtgärdade i så stor utsträckning att de inte utgör något hot mot människors hälsa eller miljön.
- Kunskap om kemiska ämnens miljö- och hälsoegenskaper är tillgänglig och tillräcklig för riskbedömning.
- Information om miljö- och hälsofarliga ämnen i material, kemiska produkter och varor är tillgänglig.

Etappmål

Regeringen har fastställt åtta etappmål för farliga ämnen. Etappmålen bidrar i första hand till möjligheterna att nå miljö kvalitetsmålet Giftfri miljö. Etappmålen påverkar även möjligheterna att nå God bebyggd miljö, Begränsad klimatpåverkan, Ett rikt växt- och djurliv samt de vattenrelaterade miljö kvalitetsmålen Levande sjöar och vattendrag, Grundvatten av god kvalitet och Hav i balans samt levande kust och skärgård.

Under varje listad punkt nedan specificeras vilka åtgärder som området omfattar (se www.miljomal.se).

- Särskilt farliga ämnen
- Kunskap om ämnens hälso- och miljöegenskaper
- Information om farliga ämnen i varor
- Utveckling och tillämpning av EU:s kemikalier regler
- Effektivare kemikalietillsyn inom EU
- Giftfria och resurseffektiva kretslopp
- Minska barns exponering för farliga kemikalier
- Ökad miljö hänsyn i EU:s läkemedelslagstiftning och internationellt

Förutsättningar i Kävlinge kommun

I Kävlinge kommun hanteras farliga kemiska produkter främst inom verksamheter såsom fordonsverkstäder, mekaniska verkstäder och småindustri, men vi är också en kommun med omfattande växtodlingsverksamhet. Både i traditionellt lantbruk och i privata trädgårdar hanteras bekämpningsmedel. Vid provtagningar i våra vattendrag hittas rester efter bekämpningsmedelshantering.

Kemiska ämnen finns också i äldre byggnader, som kan innehålla asbest, PCB-haltiga fogmassor och kvicksilver i elektriska installationer. I den yttre miljön kan virke med impregneringsmedel såsom kreosot finnas kvar. Det finns i Kävlinge kommun kvar gamla avfallsupplag och förorenad mark, som båda kan vara källor till utsläpp av farliga kemikalier till miljön.

I vår direkta närmiljö och vardag finns kemiska risker. Kosmetiska, hygieniska produkter, kläder och andra textilier, byggvaror, byggmaterial, elektronik och t o m leksaker innehåller kemiska ämnen i olika omfattning. Den i dagens samhälle snabba omsättningen av varor leder till att vi utsätts för ett betydligt större antal kemiska ämnen i vår vardag än vad man gjort tidigare. Förutom påverkan på vår hälsa leder konsumtionen också till stora mängder miljöfarligt avfall som i slutändan måste tas om hand på ett säkert sätt, för att minska riskerna för läckage till mark- och vattenmiljö.

Barn och ungdomar är p g a att de äter, dricker och andas mer än vuxna i förhållande till sin storlek och fortfarande utvecklas, mer känsliga för kemiska risker. Det är därför extra viktigt att skydda barns och ungdomars hälsa från kemiska risker i vardagen. Vissa kemiska ämnen binds till damm. För att minska riskerna för att barn utsätts för kemiska ämnen är det därför av vikt att offentliga lokaler där barn vistas under många timmar, såsom skola, förskola och idrottshallar, hålls välstädade. Likaväl bör byggvaror, byggmaterial och inredning i sådana miljöer väljas utifrån försiktighetsprincipen, så att riskerna för att materialen innehåller och avger farliga ämnen är så liten som möjligt.



Nationella målet

Skyddande ozonskikt

När det skyddande ozonskiktet som omger jorden tunnas ut ökar UV-strålningen vid jordytan. Strålningen leder till skador på människor, djur och växter. Vissa kemiska ämnen, som klorfluorkarboner (CFC) och väteklorfluorkarboner (HCFC), gör att ozonskiktet bryts ner och tunnare ut. Dessa ozonnedbrytande ämnen finns i till exempel kyl-, värme-, och klimatanläggningar. Även om användningen av dessa varor upphör kommer gamla varor att fortsätta läcka ut ozonnedbrytande ämnen. Därför är det viktigt att utjänta kylskåp och liknande samlas in och tas om hand på lämpligt sätt.

Mål

Ozonskiktet ska utvecklas så att det långsiktigt ger skydd mot skadlig UV-strålning.

Preciseringar

- Vändpunkten för uttunnningen av ozonskiktet har nåtts och början på återväxten observeras.
- Halterna av klor, brom och andra ozonnedbrytande ämnen i de övre luftlagren understiger den nivå där ozonskiktet påverkas negativt.

Etappmål - Se Frisk luft och Begränsad klimatpåverkan.

Förutsättningar i Kävlinge kommun

De flesta av de ozonnedbrytande ämnena har så gott som utesluts i Sverige till följd av lagstiftning. Internationella åtgärder genom Montrealprotokollet har också haft god effekt och halterna av ozonnedbrytande ämnen i atmosfären minskar. Enligt prognosen kommer en vändpunkt omkring år 2020 då ozonskiktet förväntas börja återhämta sig.

I Kävlinge kommun finns ca 120 verksamheter (dock är endast ca 60 % anmälningspliktiga och genomför årlig egenkontroll) som har anmält innehav av kyl-, frys- eller klimatanläggningar samt ca 400 anmälda värmepumpar. Utifrån de uppgifter kommunen har innehåller 32 st någon form av ozonnedbrytande gas som vid läckage riskerar påverka ozonskiktet.

Det finns dock ett stort mörkertal eftersom kyl- och frysanläggningar som innehåller köldmedie under en viss fyllnadsmängd ej behöver anmälas till kommunen samt äldre anläggningar som överhuvud taget aldrig kommit till kommunens kännedom.

Kommunen utövar bl a kontroll genom den ovan angivna anmälningsplikten men också genom granskning av årligen inkomna kontrollrapporter rörande köldmediehantering hos näringsverksamheter.



Nationella målet

Säker strålmiljö

De allvarligaste hoten mot människors hälsa på grund av exponering för joniserande strålning är cancer och genetiska skador. Eftersom vi utsätts för naturligt förekommande bakgrundsstrålning kan antalet skador till följd av joniserande strålning inte bli noll, men den strålning vi utsätts för till följd av planerad verksamhet går att påverka.

Mål

Människors hälsa och den biologiska mångfalden ska skyddas mot skadliga effekter av strålning.

Preciseringar

- Individens exponering för skadlig strålning i arbetslivet och i övriga miljön begränsas så långt det är rimligt möjligt.
- Utsläppen av radioaktiva ämnen i miljön begränsas så att människors hälsa och den biologiska mångfalden skyddas.
- Antalet årliga fall av hudcancer orsakade av ultraviolett strålning är lägre än år 2000.
- Exponeringen för elektromagnetiska fält i arbetslivet och i övriga miljön är så låg att människors hälsa och den biologiska mångfalden inte påverkas negativt.

Förutsättningar i Kävlinge kommun

Det finns både naturliga och konstgjorda strålkällor. Sedan Barsebäcksverket stängts och reaktorbränslet avlägsnats är risken minimal för negativ miljö och hälsopåverkan. Övriga strålkällor som innebär risker för människors hälsa är ultraviolett strålning från solen och radon i bostäder.

Inom Kävlinge kommun finns risk för förhöjda värden på magnetfält intill de kraftledningarna som går genom kommunen. Förhöjda värden kan även finnas på vissa arbetsplatser och i bostäder. Ingen metodisk undersökning finns gjord av kommunen angående värden på EMF kring t ex kraftledningarna eller på arbetsplatser och i bostäder.



Nationella målet

God bebyggd miljö

Ett stort antal människor utsätts för buller över riktvärdena både utomhus vid sin bostad och inomhus. Under de senaste 40 åren har tätorternas befolkning och yta ökat kraftigt. Tätorterna har expanderat i ytterområdena, och därmed har avstånden och behovet av transporter ökat. För att mildra de negativa följderna krävs satsningar på miljövänliga, säkra, bekväma och tidseffektiva transportmedel. Samtidigt som tätortsytan har växt har bebyggelsen i centrala delar förtätats; grönområdena inne i tätorten har bebyggts. På så sätt har möjligheterna till rekreation utomhus nära bostaden minskat.

Mål

Städer, tätorter och annan bebyggd miljö ska utgöra en god och hälsosam livsmiljö samt medverka till en god regional och global miljö. Natur- och kulturvärden ska tas till vara och utvecklas. Byggnader och anläggningar ska lokaliseras och utformas på ett miljöanpassat sätt och så att en långsiktigt god hushållning med mark, vatten och andra resurser främjas.

Preciseringar

- En långsiktigt hållbar bebyggelsestruktur har utvecklats både vid nylokalisering av byggnader, anläggningar och verksamheter och vid användning, förvaltning och omvandling av befintlig bebyggelse samtidigt som byggnader är hållbart utformade.
- Städer och tätorter samt sambandet mellan tätorter och landsbygd är planerade utifrån ett sammanhållet och hållbart perspektiv på sociala, ekonomiska samt miljö- och hälso-relaterade frågor.
- Infrastruktur för energisystem, transporter, avfallshantering och vatten- och avloppsförskörning är integrerade i stadsplaneringen och i övrig fysisk planering samt att lokalisering och utformning av infrastrukturen är anpassad till människors behov, för att minska resurs och energianvändning samt klimatpåverkan, samtidigt som hänsyn är tagen till natur- och kulturmiljö, estetik, hälsa och säkerhet.
- Kollektivtrafiksystem är miljöanpassade, energieffektiva och tillgängliga och det finns attraktiva, säkra och effektiva gång- och cykelvägar.
- Det finns natur- och grönområden och grönstråk i närhet till bebyggelsen med god kvalitet och tillgänglighet.
- Det kulturella, historiska och arkitektoniska arvet i form av värdefulla byggnader och bebyggelsemiljöer samt platser och landskap bevaras, används och utvecklas.
- Den bebyggda miljön utgår från och stöder människans behov, ger skönhetsupplevelser och trevnad samt har ett varierat utbud av bostäder, arbetsplatser, service och kultur.
- Människor utsätts inte för skadliga luftföroreningar, kemiska ämnen, ljudnivåer och radonhalter eller andra oacceptabla hälso- eller säkerhetsrisker.
- Användningen av energi, mark, vatten och andra naturresurser sker på ett effektivt, resursbesparande och miljöanpassat sätt för att på sikt minska och att främst förnybara energikällor används.
- Avfallshanteringen är effektiv för samhället, enkel att använda för konsumenterna och att avfallet förebyggs samtidigt som resurserna i det avfall som uppstår tas till vara i så hög grad som möjligt samt att avfallens påverkan på och risker för hälsa och miljö minimeras.

Etappmål

- Insatser ska vidtas så att senast år 2018 sorteras minst 50 procent av matavfallet från hushåll, storkök, butiker och restauranger ut och behandlas biologiskt så att växtnäring tas tillvara, och minst 40 procent av matavfallet behandlas så att även energi tas tillvara.
- Insatser ska vidtas så att förberedandet för återanvändning, materialåtervinning och annat materialutnyttjande av icke-farligt byggnads- och rivningsavfall är minst 70 viktprocent senast år 2020.

Förutsättningar i Kävlinge kommun - Se ÖP2010

Land och vatten

Kävlinge kommun erbjuder en tillgänglig och varierad naturmiljö

Nationella miljömål: Ingen övergödning, Levande sjöar och vattendrag, Grundvatten av god kvalitet, Hav i balans, levande kust och skärgård, Myllrande våtmarker, Levande skogar, Ett rikt odlingslandskap, Ett rikt växt- och djurliv

Land och Vatten handlar om natur-, vatten och kulturmiljön i kommunen. Arters livsmiljöer ska skyddas och vid behov utvecklas. Kommuninvånarna ska ha tillgång till natur för friluftsliv och rekreation. Mark och vatten ska skyddas så att en naturlig och rik biologisk mångfald kan existera.

Målområden

- Skydda
- Utveckla
- Nyskapa
- Tillgängliggöra och engagera

Åtgärdsområden

- **Skydda natur** som utsatta biotoper/arter, ängs-, hag- och betesmarker, ädellövskog, mm
- **Utveckla och nyskapa natur** som utsatta biotoper/arter, ekologiska korridorer, skydds-zoner, våtmarker mm
- **Tillgänglighet** genom gång-, cykel- och rid/körvägar, beträder längs jordbruksmark och vattendrag mm
- **Engagemang** genom information, ansvarsarter, arboretum mm

Läget i Kävlings kommun

Kävlinge kommun är en starkt jordbrukspräglad kommun (drygt 70 % av arealen är åkermark) och också en relativt naturfattig sådan då det intensiva jordbruket kraftigt fragmenterat naturmarken. Ca 10 % är tätorter och kvarvarande 20 % är övrig mark, vilket inkluderar naturmarken som utgör ungefär 10 %. Enligt den naturinventering som genomfördes 2009 framkom att det även råder stor brist på allemansrättslig mark. Mindre än 10 % av arealen är tillgänglig för rekreation och friluftsliv. Trots detta finns områden med mycket värdefull och sevärd natur som är av stor vikt för friluftsliv och rekreation. Ett sätt att säkerställa områden för eftervärden är genom naturreservatsbildning. I Kävlings kommun finns för närvarande fem naturreservat. Arbetet med målområdesfokus pågår ständigt.

Antagna mål

Fullmäktiges kommunövergripande mål till 2018

- Andelen kommunala naturområden som är försedda med flerspråkiga informations- skyltar som belyser områdenas värden är 100 %.

Ställningstagande i ÖP 2010

- Utveckla miljöer för närrekreation.
- Öppna landskapsstråk av betydelse för upplevelsen av landskapet ska bevaras och hållas fria från bebyggelse.
- Befintliga natur- och kulturvärden ska skyddas.
- Behovet av bostadsnära natur och en sammanhängande grönstruktur ska tillgodoses.
- Åkermark som tidigare betats kan med fördel återgå till bete, ur flora- och faunasynpunkt, men även ur rekreationssynpunkt.
- Skogsstrukturen ska värnas och förenas med en adekvat skötsel som säkerställer dess natur- och rekreativvärden. Lansspråktagande av skogsområden ska undvikas och när detta inte kan ske, kompenseras genom planteringsåtgärder inom annat närliggande område.
- Grundvattentillgångarna ska skyddas.
- Kommunen ska arbeta för att uppnå vattendirektivets krav.
- Kommunen ska verka för skydd och utveckling av Kävlingeån och Saxån inom ramen för Kävlingeåprojektet respektive Saxån-Braåns vattenvårdskommitté eller inom ramen för de eventuella framtida vattenråden.
- Kommunen ska stödja anläggandet av nya våtmarker.
- Förändringar i markanvändningen ska ske så att vattnet i vattendragen och i Öresund inte påverkas negativt.
- Inga nya täkter av naturgrus ska medges inom kommunen.
- Förutsättningarna för utvinning av naturgas kommer att prövas i särskild ordning.
- Utpekade naturskyddsområden ska så långt möjligt skyddas mot åtgärder som kan skada naturvärdena.
- Kommunen skall aktivt verka för att fridlysta och rödlistade arter, Natura 2000-arter samt i övrigt skyddsvärda arter erhåller sådant skydd och skötsel som erfordras för deras fortsatta existens och positiva utveckling i Kävlinge samt att åtgärder som motverkar detta undviks.
- Områden längs kusten och vattendragen ska utvecklas så att de kan nyttjas för rekreation och friluftsliv utan att naturvärdena försämras.
- Kommunen avser uppdatera sitt naturvårdsprogram. I detta ska även grönstrukturfrågor och friluftslivsaspekter behandlas. Arbetet ska resultera i förslag till åtgärder och prioriteringar.
- Kustens strandområden bör med undantag för häckningsperioden, vara tillgängliga för allmänheten. Även det kustnära vattnet bör vara tillgängligt för rekreation, förutsatt att naturvärden inte skadas.
- Kommunen avser att tillsammans med intresserade grannkommuner och markägare verka för ett utbyggt nät av ridstigar.
- Det nuvarande promenadstråket utmed Kävlingeån i Kävlinge ska utvecklas och förlängas vidare till Furulund och Löddeköpinge.
- En bro ska anläggas över Lödde å, som kan utgöra en viktig länk även för rekreativscykelled längs kusten.
- Det ska finnas rekreativsområden som är tillgängliga för alla.
- Brukningsvärd jordbruksmark utanför tätorternas expansionsområden ska så långt möjligt skyddas från exploatering eller fragmentering som försvårar framtida brukande av marken.
- Kända lekplatser för fisk ska skyddas. Utsläpp eller andra ingrepp som kan skada fiskebestånden ska motverkas.



Nationella målet

Ingen övergödning

Algblomningar, bottendöd, igenväxning av sjöar, växtarter som försvinner på ängar och i skogar samt hälsoskadliga halter av nitrat i grundvattnet. Allt detta är negativa effekter av övergödningen. Orsaken till övergödningen är utsläpp av fosfor- och kväveföreningar. En betydande del av fosforutsläppen kommer från enskilda avlopp. Jordbruket och trafiken står för de största kväveutsläppen.

Mål

Halterna av gödande ämnen i mark och vatten ska inte ha någon negativ inverkan på människors hälsa, förutsättningar för biologisk mångfald eller möjligheterna till allsidig användning av mark och vatten (riksdagens definition av miljö kvalitetsmålet).

Preciseringar

- Den svenska och den sammanlagda tillförseln av kväveföreningar och fosforföreningar till Sveriges omgivande hav underskrider den maximala belastning som fastställs inom ramen för internationella överenskommelser.
- Atmosfäriskt nedfall och brukande av mark inte leder till att ekosystemen uppvisar några väsentliga långsiktiga skadliga effekter av övergödande ämnen i någon del av Sverige.
- Sjöar, vattendrag, kustvatten och grundvatten uppnår minst god status för näringsämnen enligt förordningen (2004:660) om förvaltning av kvaliteten på vattenmiljön.
- Havet har minst god miljöstatus med avseende på övergödning enligt havsmiljöförordningen (2010:134).

Etappmål - Se Frisk luft och Begränsad klimatpåverkan.

Förutsättningar i Kävlinge kommun

Kommunen har fem framträdande vattendrag, Kävlingeån och Saxån som är de två största samt Välabäcken, Marbäcken och Hofterupsbäcken. Alla dessa är mycket näringsrika och de tre förstnämnda som blivit statusklassade i enlighet med ramdirektivet för vatten har s k otillfredsställande ekologisk status. Med allra största sannolikhet uppfyller ej heller de två sistnämnda denna miljö kvalitetsnorm men har p g a av sin mindre storlek ej statusklassats.

Näringshalterna i vattendragen har till följd av åtskilliga insatser, t ex inom de båda kommunala samarbetsprojekten Kävlingeåprojektet och Saxån-Braåns vattenvårdskommitté, de senaste 20-25 åren stadigt sjunkit. Det är dock fortfarande lång väg att gå innan miljö kvalitetsnormen god ekologisk status uppnås.

I Kävlinge kommun är övergödningens problematiken främst kopplad till jordbruksnäringen. Kommunen består till ca 70 % av åkermark och näringsläckage från densamma bidrar i stor grad till övergödningen.



Nationella målet

Levande sjöar och vattendrag

Sjöar och vattendrag är viktiga för olika växt- och djurarter, den biologiska mångfalden. Även vi människor har nytta och nöje av dem; vi fiskar, åker båt, badar, och vi utviner dricksvatten och vattenkraft. Många växt- och djurarter är beroende av att vattendragen får flöda fritt, och att vattenståndet kan variera naturligt. Detta kan komma i konflikt med vår önskan att bygga nära stranden eller reglera vattenflödet för kraftverkens behov. I vissa områden måste vi skydda vattenmiljöerna från sådana verksamheter, och från jord- och skogsbruk.

Mål

Sjöar och vattendrag ska vara ekologiskt hållbara och deras variationsrika livsmiljöer ska bevaras. Naturlig produktionsförmåga, biologisk mångfald, kulturmiljövärden samt landskapets ekologiska och vattenhushållande funktion ska bevaras, samtidigt som förutsättningar för friluftsliv värnas. Inriktningen är att miljö kvalitetsmålet ska nås inom en generation (riksdagens definition av miljö kvalitetsmålet).

Preciseringar

- Sjöar och vattendrag har minst god ekologisk status eller potential och god kemisk status i enlighet med förordningen (2004:660) om förvaltning av kvaliteten på vattenmiljön.
- Oexploaterade och i huvudsak opåverkade vattendrag har naturliga vattenflöden och vattennivåer bibehållna.
- Ytvattentäkter som används för dricksvattenproduktion har god kvalitet.
- Sjöar och vattendrags viktiga ekosystemtjänster är vidmakthållna.
- Sjöar och vattendrag har strukturer och vattenflöden som ger möjlighet till livsmiljöer och spridningsvägar för vilda växt- och djurarter som en del i en grön infrastruktur.
- Naturtyper och naturligt förekommande arter knutna till sjöar och vattendrag har gynnsam bevarandestatus och tillräcklig genetisk variation inom och mellan populationer.
- Hotade arter har återhämtat sig och livsmiljöer har återställts i värdefulla sjöar och vattendrag.
- Främmande arter och genotyper hotar inte den biologiska mångfalden.
- Genetiskt modifierade organismer som kan hota den biologiska mångfalden är inte introducerade.
- Sjöar och vattendrags natur- och kulturmiljövärden är bevarade och förutsättningar finns för fortsatt bevarande och utveckling av värdena.
- Strandmiljöer, sjöar och vattendrags värden för fritidsfiske, badliv, båtliv och annat friluftsliv är värnade och bibehållna och påverkan från buller är minimerad.

Etappmål - Se Rikt växt- och djurliv.

Förutsättningar i Kävlinge kommun

Kävlinge kommun är en tämligen vattenfattig kommun. Sjöar saknas i kommunen, åtminstone som det definieras av EU dvs vattensamlingar >1 km². De större vattensamlingarna som finns har skapats av oss själva tex genom utvinning av sand/grus ("Badsjön" och "Fågelsjön" i Järvallens strövområde) samt genom anläggande av bevattningsdammar och näringsreducerande våtmarker i odlingslandskapet.

I söder rinner Kävlingeån/Löddeå fram såsom en gränslinje mot Lunds och Lommas kommuner och i norr utgör Saxån gräns mot Landskronas och Svalövs kommuner. Dessa vattendrag har sträckningar som är ungefär desamma idag som på 1800-talet. Däremot har biflöden och våtmarksmiljöer genomgått stora förändringar. Våtmarksarealen har minskat drastiskt och många vattendrag har t ex rätats eller kulverterats. Den rening vattnet genomgick på sin väg genom landskapet har därmed minskat.

I kommunen finns tre lite större diken/bäckar som genom sina idag mer eller mindre helt utträtade lopp minner om hur jordbrukets rationalisering/effektivisering förändrat vattendragens utformning; Välabäcken som mynnar i Saxån samt Hofterupsbäcken och Marbäcken som mynnar i havet.

Kävlingeån används som recipient för kommunens avloppsvatten, dagvatten och jordbrukets dräneringsvatten. Industrierna i Kävlinge kommun är idag anslutna till reningsverket men historiskt har Kävlingeån varit kraftigt belastad av bl a metaller, syreförbrukande ämnen och organiska ämnen. Vattenkvaliteten i Kävlingeån liksom i övriga vattendrag i kommunen är mycket näringsrik. Inget av kommunens vattendrag uppnår "god ekologisk status" som är den miljökvalitetsnorm som EU beslutat ska gälla för europeiska vattendrag.

Såsom medlem i vattenvårdsorganisationerna Kävlingeåns vattenråd, Kävlingeåprojektet och Saxån-Braåns vattenvårdskommitté arbetar kommunen med att skydda och restaurera värdefulla vatten. Mycket har gjorts men mycket är kvar att göra. EU:s ramdirektiv för vatten tydliggör behovet av att föra in vattenfrågorna i samhällsplaneringen på ett mer konkret sätt.

Vattenmiljöer och livsvillkor för växt- och djurarter försämras kontinuerligt och tillgängligheten för friluftslivet begränsas. För att uppnå den av EU beslutade miljökvalitetsnormen behöver kommunen även fortsättningsvis arbeta aktivt med vattenvård och framför allt arbeta med dessa frågor i planerings- och exploateringskedet.



Nationella målet

Grundvatten av god kvalitet

Grundvattnet räcker inte alltid till på alla ställen där det behövs. Tätorter och områden med fritidsbebyggelse vid kusten är exempel på platser där det kan råda brist på naturligt grundvatten. För att försörja större tätorter med dricksvatten tillverkas i vissa fall konstgjort grundvatten. Det sker genom att t ex sjövatten infiltreras i grusåsar. Men grundvattnet tjänar inte bara som dricksvatten för oss människor. Det påverkar också miljön för växter och djur i ytvattnet. För att skydda grundvattnet från föroreningar och exploatering kan så kallade skyddsområden inrättas.

Mål

Grundvattnet ska ge en säker och hållbar dricksvattenförsörjning samt bidra till en god livsmiljö för växter och djur i sjöar och vattendrag (riksdagens definition av miljökvalitetsmålet).

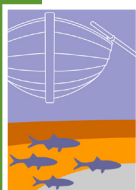
Preciseringar

- Grundvattnet är med få undantag av sådan kvalitet att det inte begränsar användningen av grundvatten för allmän eller enskild dricksvattenförsörjning.
- Grundvattenförekomster som omfattas av förordningen (2004:660) om förvaltning av kvaliteten på vattenmiljön har god kemisk status.
- Utströmmande grundvatten har sådan kvalitet att det bidrar till en god livsmiljö för växter och djur i källor, sjöar, våtmarker, vattendrag och hav.
- Grundvattenförekomster som omfattas av förordningen (2004:660) om förvaltning av kvaliteten på vattenmiljön har god kvantitativ status.
- Grundvattennivåerna är sådana att negativa konsekvenser för vattenförsörjning, markstabilitet eller djur- och växtliv i angränsande ekosystem inte uppkommer.
- Naturgrusavlagringar av stor betydelse för dricksvattenförsörjning, energilagring, natur- och kulturlandskapet är fortsatt bevarade.

Förutsättningar i Kävlinge kommun

Den största delen av befolkningen (ca 92 %) i Kävlinge kommun får sitt dricksvatten via den kommunala dricksvattenförsörjningen. Resterande delen av befolkningen har enskilda grundvattentäkter. Kommunen får idag sitt vatten från sjön Bolmen i Småland via en tunnel. Analyser av vattenkvalitén på det kommunala vattnet sker regelbundet. Resultaten visar att dricksvattnet generellt är av godkänd kvalitet. Vattenkvaliteten i ett urval av de enskilda brunnarna inventerades hösten 1987 och 2003. I undersökningen från 1987 hade ungefär hälften av brunnarna nitratkvävehalter på över 5 mg/l och var därmed olämpliga för barn under 1 år.

Kommunen har inga undersökningar av bekämpningsmedelsrester, förekomst av metaller eller organiska föreningar i enskilda brunnar. Vid en undersökning av stabila bekämpningsmedelsrester i Alnarpsströmmen har bekämpningsmedel påvisats i dricksvattenbrunnar. Liknande resultat har erhållits vid undersökningar i Landskrona kommun. Undersökningarna visar att bekämpningsmedelsrester i grundvattnet ej är något tillfälligt eller lokalt problem.



Nationella målet

Hav i balans samt levande kust och skärgård

Den biologiska mångfalden i kust- och havsområden störs av övergödning, miljögifter och överfiske. Därigenom påverkas också den marina miljöns produktionsförmåga, det vill säga arter och individer av växter och djur i havet kan minska i antal. Det kan också hända att någon art tar överhanden och hindrar andra att växa. Kustnära miljöer påverkas dessutom av exempelvis bebyggelse, fartygs- och småbåtstrafik och vissa fiskemetoder. Grunda bottnar är särskilt känsliga. Samtidigt är just de extra viktiga som uppväxtområden för fisk.

Mål

Västerhavet och Östersjön ska ha en långsiktigt hållbar produktionsförmåga och den biologiska mångfalden ska bevaras. Kust och skärgård ska ha en hög grad av biologisk mångfald, upplevelsevärden samt natur- och kulturvärden. Näringar, rekreation och annat nyttjande av hav, kust och skärgård ska bedrivas så att en hållbar utveckling främjas. Särskilt värdefulla områden ska skyddas mot ingrepp och andra störningar. Inriktningen är att miljö kvalitetsmålet ska nås inom en generation (riksdagens definition av miljö kvalitetsmålet).

Preciseringar

- Kust- och havsvatten har god miljöstatus med avseende på fysikaliska, kemiska och biologiska förhållanden i enlighet med havsmiljöförordningen (2010:1341).
- Kustvatten har minst god ekologisk status eller potential och god kemisk status i enlighet med förordningen (2004:660) om förvaltning av kvaliteten på vattenmiljön.
- Kusternas och havens viktiga ekosystemtjänster är vidmakthållna.
- Grunda kustnära miljöer präglas av en rik biologisk mångfald och av en naturlig rekrytering av fisk samt erbjuder livsmiljöer och spridningsvägar för växt- och djurarter som en del i en grön infrastruktur.
- Naturtyper och naturligt förekommande arter knutna till kust och hav har gynnsam bevarandestatus och tillräcklig genetisk variation inom och mellan populationer samt att naturligt förekommande fiskarter och andra havslevande arter fortlever i livskraftiga bestånd.
- Hotade arter har återhämtat sig och livsmiljöer har återställts i värdefulla kust- och havsvatten.
- Främmande arter och genotyper hotar inte den biologiska mångfalden och kulturarvet.
- Genetiskt modifierade organismer som kan hota den biologiska mångfalden är inte introducerade.
- Havs-, kust- och skärgårdslandskapens natur- och kulturvärden är bevarade och förutsättningar finns för fortsatt bevarande och utveckling av värdena.
- Illståndet är oförändrat för kulturhistoriska lämningar under vattnet.
- Havs-, kust- och skärgårdslandskapens värden för fritidsfiske, badliv, båtliv och annat friluftsliv är värnade och bibehållna och påverkan från buller är minimerad.

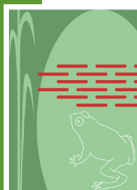
Etappmål - Se Rikt växt- och djurliv.

Förutsättningar i Kävlinge kommun

Av Kävlinge kommuns totala yta, cirka 293 km², ligger cirka 150 km² i Öresund. Havsområdet har mycket höga naturvärden med stor betydelse för ett flertal fiskarter som uppväxt- och födosöksområde och som häcknings- och rastlokal för en mängd olika fågelarter. Området har också mycket höga värden för rekreation och friluftsliv.

Kävlinges kustremsa består av tre bukter eller vikar; Lundåkrabukten, Salviken och Lommabukten. Lundåkrabukten liksom delar av Salviken och Lommabukten är sk Natura 2000-områden dvs utpekade som naturområden av internationellt värde. Lundåkrabukten är dessutom ett våtmarksområde av internationell status ett sk Ramsar-område. Alla tre bukter är i vissa avgränsade delar även naturreservat och med största sannolikhet kommer ett nytt naturreservat bildas i södra delen av Lundåkrabukten inom en snar framtid.

De höga natur- och rekreationsvärdena till trots är vår kunskap om de marina miljöerna med anslutande kust- och strandzoner fortfarande otillräcklig. Kunskap om detta för att iakttä ett balanserat nyttjande av dessa områdens resurser för att säkerställa såväl natur- som rekreationsvärden för framtiden är av allra största vikt. Vidare behöver vi skaffa oss kunskap om vilka hot mot vår lokala marina miljö och dess anslutande miljöer som föreligger; fysisk störning, främmande arter mm.



Nationella målet

Myllrande våtmarker

I Sverige har vi cirka 6,3 miljoner hektar myrmark. Av denna areal har drygt 6 % tagits upp i Myrskyddsplan för Sverige, som är Naturvårdsverkets plan för hur myrar ska skyddas. Senast år 2010 ska samtliga 502 områden som tagits upp där vara skyddade. Sedan början av 1800-talet har cirka tre miljoner hektar våtmark försvunnit genom torrläggning eller annan exploatering. Det är nu förbjudet med ny markavvattning (till exempel dikning) i större delen av Götaland, delar av Svealand och i samtliga Ramsarområden.

Mål

Våtmarkernas ekologiska och vattenhushållande funktion i landskapet ska bibehållas och värdefulla våtmarker bevaras för framtiden (riksdagens definition av miljö kvalitetsmålet).

Preciseringar

- Våtmarker av alla typer finns representerade i hela landet inom sina naturliga utbredningsområden.
- Våtmarkernas viktiga ekosystemtjänster som biologisk produktion, kollagring, vattenhushållning, vattenrening och utjämning av vattenflöden är vidmakthållna.
- Våtmarker är återskapade, i synnerhet där aktiviteter som exempelvis dränering och torvtäkter har medfört förlust och fragmentering av våtmarker och arter knutna till våtmarker har möjlighet att sprida sig till nya lokaler inom sitt naturliga utbredningsområde.
- Naturtyper och naturligt förekommande arter knutna till våtmarkerna har gynnsam bevarandestatus och tillräcklig genetisk variation inom och mellan populationer.
- Hotade våtmarksarter har återhämtat sig och livsmiljöer har återställts.
- Främmande arter och genotyper hotar inte den biologiska mångfalden.
- Genetiskt modifierade organismer som kan hota den biologiska mångfalden är inte introducerade.
- Våtmarkernas natur- och kulturvärden i ett landskapsperspektiv är bevarade och förutsättningarna finns för fortsatt bevarande och utveckling av värdena.
- Våtmarkernas värde för friluftsliv är värnade och bibehållna och påverkan från buller är minimerad.

Etappmål - Se Rikt växt- och djurliv.

Förutsättningar i Kävlinge kommun

Under 1800-talet förändrades landskapet på ett remarkabelt sätt. I syfte att göra allt mer mark odlingsbar vidtog omfattande torrlägningsföretag. Vattendrag rätades ut och kulverterades, våtmarker utdikades och sjöar sänktes. Åkerarealen ökade vilket behövdes för att försörja en ökande folkmängd, tyvärr på bekostnad av ett fattigare naturlandskap.

Våtmarker är viktiga för samhället ur många aspekter; vattenrening, flödesutjämning, vattenmagasinering, biodiversitet, upplevelser mm. Med anledning av att övergödningsproblematiken blev allt mer synlig med bla algblomningar påbörjades en metodutveckling för motverkande av detta. Restaurering och nyanläggande av våtmarker är ett exempel på en övergödningsmotverkande åtgärd.

I Kävlinge kommun har åtskilliga våtmarker anlagts genom kommunens medlemskap i de båda vattenvårdsorganisationerna Kävlingeåprojektet och Saxån-Braåns vattenvårdskommitté och arbetet fortsätter där möjligheterna ges, gärna i kombination med förstärkning av övriga natur- och rekreationsvärden. Arbetet blir dessutom allt viktigare då vi har en skyldighet att uppfylla EU:s miljökvalitetsnorm om "god ekologisk status" i våra vattenförekomster.



Nationella målet

Levande skogar

Skogen är en av våra viktigaste källor till förnyelsebara råvaror och har stora både ekonomiska och miljömässiga värden. Men det är många faktorer som påverkar skogen. Den mest betydelsefulla kanske är skogsbrukets metoder inklusive hur värdefulla natur- och kulturvärden hanteras. Både produktionen av virke och den biologiska mångfalden i skogen påverkas också av luftföroreningar och klimatförändringar. Sedan decennier faller stora mängder av olika ämnen som transporteras med vindarna ner över skogen.

Mål

Skogens och skogsmarkens värde för biologisk produktion ska skyddas samtidigt som den biologiska mångfalden bevaras samt kulturmiljövärden och sociala värden värnas (riksdagens definition av miljö kvalitetsmålet).

Preciseringar

- Skogsmarkens fysikaliska, kemiska, hydrologiska och biologiska egenskaper och processer är bibehållna.
- Skogens ekosystemtjänster är vidmakthållna.
- Skogens biologiska mångfald är bevarad i samtliga naturgeografiska regioner och arter har möjlighet att sprida sig inom sina naturliga utbredningsområden som en del i en grön infrastruktur.
- Naturtyper och naturligt förekommande arter knutna till skogslandskapet har gynnsam bevarandestatus och tillräcklig genetisk variation inom och mellan populationer.
- Hotade arter har återhämtat sig och livsmiljöer har återställts i värdefulla skogar.
- Främmande arter och genotyper hotar inte skogens biologiska mångfald.
- Genetiskt modifierade organismer som kan hota den biologiska mångfalden är inte introducerade.
- Natur- och kulturmiljövärden i skogen är bevarade och förutsättningarna för fortsatt bevarande och utveckling av värdena finns.
- Skogens värden för friluftslivet är värnade och bibehållna.

Etappmål - Se Rikt växt- och djurliv.

Förutsättningar i Kävlinge kommun

Av kommunens landyta utgörs endast en liten del av skogsmark. Beroende på vilka ytor man inkluderar kan man mellan tummen och pekfingret säga att 4-6 % av kommunens areal är skog. Kommunens skogar är planteringar som genomfördes för att skydda markerna mot sandflykt. Främst användes tall för dessa planteringar men med tiden har successionen drivit dem mer mot blandskogs karaktär. Skogarna är unga och sannolikt är inget skogsparti äldre än 150 år.

All skogsmark, ja i stort sett all naturmark, i Kävlinge kommun får betraktas som tätortsnära. Skogsområdena har idag höga naturvärden som med en lämplig skogsförvaltning med inriktning på ett högre löv-/ädellövsinslag kommer att öka. Besöksfrekvensen i skogsområdena är hög och deras betydelse som rekreativ resurs är mycket stor med möjligheter till motion, återhämtning, naturupplevelser mm.



Nationella målet

Ett rikt odlingslandskap

Natur- och kulturvärdena i dagens odlingslandskap är resultatet av att människan har brukat jorden under flera tusen år. I dag hotas de av den ökade specialiseringen och nedläggningen av jordbruk. Därför behöver odlingslandskapet värnas. Den biologiska mångfalden och kulturmiljövärdena är beroende av att jordbruk fortsätter att bedrivas, men också av vilka metoder som används i jordbruket. Bland annat är betande djur en förutsättning för att bevara våra betesmarker. Samtidigt måste jordbruk bedrivas på ett rationellt och konkurrenskraftigt sätt. Odlingslandskapet innehåller en stor del av vår flora och fauna. Främst finns arterna i slätter- och betesmarker men även i åker- och vägrenar, åkerholmar och våtmarker och andra småbiotoper.

Mål

Odlingslandskapets och jordbruksmarkens värde för biologisk produktion och livsmedelsproduktion ska skyddas samtidigt som den biologiska mångfalden och kulturmiljövärdena bevaras och stärks (riksdagens definition av miljö kvalitetsmålet).

Preciseringar

- Åkermarkens fysikaliska, kemiska, hydrologiska och biologiska egenskaper och processer är bibehållna.
- Jordbruksmarken har så låg halt av föroreningar att ekosystemens funktioner, den biologiska mångfalden och människors hälsa inte hotas.
- Odlingslandskapets viktiga ekosystemtjänster är vidmakthållna.
- Odlingslandskapet är öppet och variationsrikt med betydande inslag av hävdade naturbetesmarker och slätterängar, småbiotoper och vattenmiljöer, bland annat som en del i en grön infrastruktur och erbjuder livsmiljöer och spridningsvägar för vilda växt- och djurarter.
- Naturtyper och arter knutna till odlingslandskapet har gynnsam bevarandestatus och tillräcklig genetisk variation inom och mellan populationer.
- Husdjurens lantraser och de odlade växternas genetiska resurser är hållbart bevarade.
- Hotade arter och naturmiljöer har återhämtat sig.
- Främmande arter och genotyper hotar inte den biologiska mångfalden.
- Genetiskt modifierade organismer som kan hota den biologiska mångfalden är inte introducerade.
- Biologiska värden och kulturmiljövärden i odlingslandskapet som uppkommit genom långvarig traditionsenlig skötsel är bevarade eller förbättrade.
- Kultur- och bebyggelsemiljöer i odlingslandskapet är bevarade och förutsättningar finns för fortsatt bevarande och utveckling av värdena.
- Odlingslandskapets värden för friluftslivet är värnade och bibehållna samt tillgängliga för människor.

Ett rikt odlingslandskap - Se Begränsad klimatpåverkan, Frisk luft, God bebyggd miljö och Rikt växt- och djurliv.

Förutsättningar i Kävlinge kommun

De värden som finns i det skånska odlingslandskapet påverkas både av intensifiering i slättbygd och nedläggning av jordbruksmark i delar av skogs- och mellanbygd. Utvecklingen är oroande då åkermarkens produktionsvärde hotas, och biologiska och kulturhistoriska värden som finns i spåren av äldre tiders brukande av marken riskerar att försvinna. Kommunens naturförhållanden, naturtyper - dess värden och hot, sällsynta växter och djur samt beskrivning av specifika områden med stort naturvärde redovisas i Naturvårdsprogrammet för Kävlinge kommun. Där beskrivs också vilka områden som är riksintressen, naturreservat och naturvårdsområden, dvs vilka områden som har någon form av lagligt skydd.



Nationella målet

Rikt växt- och djurliv

Synen på biologisk mångfald och dess betydelse har ändrats sedan begreppet myntades på 1980-talet. Biologisk mångfald är gener, arter och deras samverkan samt vad de gör till nytta för ekosystemen som att rena vatten och luft, binda jorden och pollinera våra grödor. Biologisk mångfald främjar folkhälsan genom att många natur- och kulturmiljöer är en viktig källa till rekreation och friluftsliv. Sverige har åtagit sig att både bevara och nyttja den biologiska mångfalden på ett hållbart sätt, i enlighet med FN:s konvention för biologisk mångfald.

Mål

Den biologiska mångfalden ska bevaras och nyttjas på ett hållbart sätt, för nuvarande och framtida generationer. Arternas livsmiljöer och ekosystemen samt deras funktioner och processer ska värnas. Arter ska kunna fortleva i långsiktigt livskraftiga bestånd med tillräcklig genetisk variation. Människor ska ha tillgång till en god natur- och kulturmiljö med rik biologisk mångfald, som grund för hälsa, livskvalitet och välfärd (riksdagens definition av miljö kvalitetsmålet).

Preciseringar

- Bevarandestatusen för i Sverige naturligt förekommande naturtyper och arter är gynnsam och för hotade arter har statusen förbättrats samt att tillräcklig genetisk variation är bibehållen inom och mellan populationer.
- Den av klimatscenarier utpekade förhöjda risken för utdöende har minskat för de arter och naturtyper som löper störst risk att påverkas negativt av klimatförändringar.
- Ekosystemen har förmåga att klara av störningar samt anpassa sig till förändringar, som ett ändrat klimat, så att de kan fortsätta leverera ekosystemtjänster och bidra till att motverka klimatförändringen och dess effekter.
- Det finns en fungerande grön infrastruktur, som upprätthålls genom en kombination av skydd, återställande och hållbart nyttjande inom sektorer, så att fragmentering av populationer och livsmiljöer inte sker och den biologiska mångfalden i landskapet bevaras.
- Genetiskt modifierade organismer som kan hota den biologiska mångfalden är inte introducerade.
- Främmande arter och genotyper hotar inte den biologiska mångfalden.
- Det biologiska kulturarvet är förvaltats så att viktiga natur- och kulturvärden är bevarade och förutsättningar finns för ett fortsatt bevarande och utveckling av värdena.
- Tätortsnära natur som är värdefull för friluftslivet, kulturmiljön och den biologiska mångfalden värnas och bibehålls samt är tillgänglig för människan.

Etappmål

- Viktiga ekosystemtjänster och faktorer som påverkar deras vidmakthållande är identifierade och systematiserade senast år 2013.
- Senast år 2018 ska betydelsen av biologisk mångfald och värdet av ekosystemtjänster vara allmänt kända och integreras i ekonomiska ställningstaganden, politiska avväganden och andra beslut i samhället där så är relevant och skäligt.
- Åtgärdsprogram för att uppnå gynnsam bevarandestatus för sådana hotade arter och naturtyper som inte kan säkerställas genom pågående åtgärder för hållbar mark- och vattenanvändning och befintligt områdesskydd, ska vara genomförda eller under genomförande senast år 2015.
- Invasiva, främmande arters effekter i Sverige vad avser biologisk mångfald samt socioekonomiska effekter på bland annat hälsa ska vara bedömda och prioriterade insatser för bekämpning ska ha inletts senast år 2015.
- En kartläggning och övervakning av den genetiska mångfalden ska ha inletts senast år 2015.
- Samordningen inom den statliga förvaltningen ska ha förstärkts senast 2016 så att helhetssynen på markanvändningen har ökat.

- Minst 20 procent av Sveriges land- och sötvattensområden samt 10 procent av Sveriges marina områden ska senast år 2020 bidra till att nå nationella och internationella mål för biologisk mångfald. Detta ska ske genom skydd eller annat bevarande av områden som har särskild betydelse för biologisk mångfald eller ekosystemtjänster. Bevarandet ska ske med ekologiskt representativa och väl förbundna system där reservat, andra effektiva områdesbaserade skyddsåtgärder eller miljöanpassat brukande ingår. Systemen ska vara väl integrerade i omgivande landskap och förvaltas på ett effektivt och inkluderande sätt. Skydd av områden ska till 2020 utökas med minst 1 142 000 hektar räknat från 2012 enligt följande:
 - Skogar med höga naturvärden ska skyddas från averkning. Detta ska ske genom att det formella skyddet av skogsmark har ökat med cirka 150 000 hektar skogsmark med höga naturvärden och i behov av formellt skydd nedan gränsen för fjällnära skog.
 - Skogsbrukets frivilliga avsättningar bör ha ökat i omfattning med cirka 200 000 hektar skogsmark i områden som har eller kan komma att utveckla höga naturvärden till totalt 1 450 000 hektar.
 - Det formella skyddet av våtmarker har ökat med cirka 210 000 hektar genom att myrar med höga naturvärden i den nationella myrskyddsplanen skyddas.
 - Det formella skyddet av sjöar och vattendrag har ökat med minst 12 000 hektar.
 - Det formella skyddet av marina områden har ökat med minst 570 000 hektar.
 - De ekologiska sambanden har stärkts så att skyddade och på andra sätt bevarade områden och biotoper är väl förbundna och integrerade i landskapet, inklusive den marina miljön, genom att den gröna infrastrukturen har utvecklats och förstärkts.

- Senast 2015 är de förväntningar som samhället har på miljöhänsyn i skogsbruket tydliggjorda och kända för skogsbruket, så att de får en praktisk tillämpning.
- Bestämmelser ska ha förtydligats så att det senast 2015 finns goda förutsättningar för ett variationsrikt skogsbruk.
- En öppen dialog med intressenter som berörs av skogen och dess värdekedja ska ha etablerats senast den 1 juli 2015. Dialogen omfattar ekonomiska, sociala och miljömässiga värden och syftar till att skogen och dess värdekedja ytterligare bidrar till utvecklingen mot ett hållbart samhälle och en växande biobaserad samhällsekonomi.

Förutsättningar i Kävlinge kommun

Kävlinge kommun har trots sin brist på naturmark i dagsläget ett ganska rikt växt- och djurliv. Skälet till en sådan mångfald ligger bl a i de klimatologiska och geologiska förutsättningar som danat landskapet men även i den markanvändning som bedrivits genom historien.

Trenden i kommunen är dock tyvärr negativ och växt- och djurlivet utarmas successivt. Detta beror till stor del på en pågående förlust och fragmentering av naturmark. Idag är endast ca 30 km² skogsmark. Detta är en låg andel av arealen och då inkluderar detta ändå gräsmattor, fotbollsplaner, golfbanor m m som ju visserligen är en sorts skogsmark men som har låga biologiska kvaliteter.

Ett rikt växt- och djurliv är avhängigt en stor variation av biotoper, med lång tidsmässig kontinuitet och tillräckligt stora sammanhängande arealer. I och med att naturmarken fragmenteras försämras dess kvalitet som livsutrymme för djur och växter och i takt med att olika arters miljökrav inte längre tillgodoses utarmas kontinuerligt florans och faunan. Eftersom utarmningen är en långsam process talar man ofta om utdöendeskulder. Med detta menas att ett antal arter, som sedan tidigare funnits i trakten, ännu lever kvar men att de inte längre har möjlighet att fortleva långsiktigt i området och på sikt kommer att dö ut, även om ingen ytterligare biotopförstöring sker.

I Kävlinge kommun har en mycket långtgående fragmentering av naturmarken skett. Dels genom att åkermarken slagits samman till allt större skiften (nästan helt fria från kantzoner, pilevallar och andra småbiotoper), dels till följd av en omfattande expansion av tätorter och vägnät som bildar barriärer i landskapet och splittrar och isolerar de återstående naturmarkerna. Detta har lett till att den ekologiska infrastrukturen i det närmaste kollapsat vilket redan medfört en kraftig utarmning av den biologiska mångfalden. Sannolikt finns dessutom en betydande utdöendeskuld inom kommunen till följd av redan genomförda förändringar i markanvändningen.



Kävlinge kommun • Kullagatan 2 • 244 80 Kävlinge
046-73 90 00 • www.kavlinge.se • kommunen@kavlinge.se

2015