



KULTURHISTORISK BEBYGGELSEINVENTERING

BARSEBÄCKSHAMN

KÄVLINGE KOMMUN



REGIONMUSEET / LANDSANTIKVARIEN I SKÅNE
RAPPORT 12:2000
Henrik Gartz

REVIDERAD 2003-02-26

INNEHÅLL

1. INLEDNING	1
2. HISTORIK	3
Forntid – medeltid	3
Nya tiden	4
Från Sveriges övertagande av Skåne till 1800-talets mitt	5
Blomstringstiden och industrialisering	7
Barsebäckshamns omvandling efter första världskriget till idag	9
3. BESKRIVNING AV BARSEBÄCKSHAMNS MILJÖ	10
Fiskläget	10
Hamnen	11
Fritidsorten	12
Villasamhället	13
4. KULTURMILJÖVÅRDENS BESTÄMMELSER	16
Lagar och regler	16
Byggnadsvård	17
5. BESKRIVNING AV FASTIGHETERNA	18
Barsebäcks fiskläge	18
Barsebäck	71
6. KÄLLFÖRTECKNING	94
KARTOR	96

1. INLEDNING

Barsebäckshamn är ett gott exempel på ett gammalt fiskeläge som under 1900-talet omvandlats först till fritidsort och sedan till en ort med allt fler åretruntboende. Miljöns påtagliga kvalitéer med de fria läget på Barsebäckssudden i södra Öresund har lockat människor till både fritids- och åretruntboende. Omvandlingen av fritids- och sommarhus till permanent boende samt moderna människors krav på bättre boendestandard för med sig ett stort exploateringstryck. Det finns alltid en risk att exploatering bit för bit berövar känsliga miljöer deras befintliga kvalitéer. För att ett samhälle ska kunna utvecklas och leva vidare utan att berövas sina värden behövs därför ett kulturmiljöhistoriskt underlag för att bättre kunna bedöma åtgärder som innebär förändringar. Kävlinge kommun har därför uppdragit åt Regionmuseet i Skåne att inventera Barsebäckshamns bebyggelse och dess kulturhistoriska värden. Inventeringen är både tänkt som ett underlag vid upprättandet av en bevarandeprogram men också att uppmärksamma fastighetsägare och boende i Barsebäckshamn på kulturhistoriska värden i bebyggelsen. Inventeringen blir därför både ett instrument för handläggning av bygglov och för detaljplanearbetet. Förhoppningsvis blir den också en tankeställare eller inspirationskälla för Barsebäckshamns innevånare. Den senaste inventeringen gjordes 1985.

Varför bevaras byggnader och miljöer av kulturhistoriska skäl? För många är det säkert en självklarhet medan andra menar att tiden måste ha sin gång. De flesta av oss anser nog att det vore svårt att tänka sig en hänsynslös behandling av våra

gamla städer och byar, gårdar, slott och kyrkor. Vi tillskriver dem kulturhistoriskt värde. Bevarandet av vårt kulturarv är inte ett beslut som en gång fattats. Kulturmiljövård är en kontinuerlig process där rådande värderingar hela tidens spelar in. Denna process påverkar både urvalet av det vi tycker bör bevaras till behandlingen av åldrandets tekniska problem. Under de senaste decennierna har en ny syn på kulturmiljövården vuxit fram. Istället för att inrikta bevarandeinsatserna mot enstaka äldre objekt strävar man idag snarare efter att bevara en helhetsmiljö. Man vill ta tillvara de kulturhistoriska värdena även i anspråkslösare och senare bebyggelse. I den andan skrevs den nya Plan- och bygglagen (PBL) och ansvaret för att följa upp denna ligger som bekant på kommunerna. Detta föranleder idag kommunerna att skaffa sig ett underlag för avvägningen mellan kraven på kulturhistoriska hänsyn och andra intressen i plan- och bygglovsprocessen. Bakgrunden till den nya inventeringen är alltså både en ny syn på bevarande och förändrade krav på kommunerna.

En stor och många gånger avgörande del av ansvaret att bevara vår kulturmiljö ligger därför på ägare och förvaltare av de byggnader från olika tider som utgör vår byggda historia. De största insatserna görs också idag av insiktsfulla och kunniga fastighetsägare som genom respekt för det förflutna skapar en rimlig balans mellan att bevara och förnya. I det arbetet är kunskap nyckelordet. Förhoppningen är att denna kulturhistoriska inventering ska inspirera till intresse för och hänsyn till kulturmiljön Barsebäckshamn.

2. HISTORIK

Forntid – medeltid

”Barsebäcks socken ligger vid Öresund drygt en mil söder om Landskrona. I norr gränsar socknen till Hofterup, i öster till Västra Karaby och i sydost till Löddeköpinge.” (citat från översiktsverket Sveriges kyrkor, Skåne, Barsebäck och Hofterup, Stockholm 1972.) Dess sydöstra del utgör en halvö med Barsebäcks hamn och fiskläge placerat längst ut mot sundet. Barsebäckssudden är mycket rikt på fornlämningar som vittnar om traktens långa historia. I eller kring Barsebäckshamn finner man bland annat 14 fornlämningar och en rad fynd från sten-, brons- och järnålder. Bland de fasta fornlämningarna märks en gånggrift från stenåldern och gravhögar från bronsåldern och förromersk järnålder. Socknens namn skrevs 1164 till ca 1170 *Barsabec*, ca 1250 *barsabaek*, 1339 *barsaebæk*. Byn är uppkallad efter den bäck som rinner förbi byn och har sitt utlopp i Salvi-ken sydost om fiskeläget. Första ledet av ordet Barsabäck är troligen härlett ur genitivformen av den forndanska och fornsvenska ordet barsa betydande skepp. Ordet är inlånat från lågtyskan. Om ur-

1 sprunget är riktigt bör bäcken ha varit seglingsbar i äldre tid. En alternativ tolkning är att orten uppkallats efter två orter med liknande namn i Wagrien respektive Kurland eller att tolka barse som basse betydande galt. Under medeltiden fanns åtminstone två fiskelägen i socknen. Lars Gunnar Sjöstedt som beskrivit socknens historia har påvisat att det nuvarande fiskeläget har samma läge som det som i en nämndutsaga från Harjagers härads-ting år 1523 benämns ”sönder Barsebecks fischeleye”. Det fanns alltså ytterligare ett fiskeläge under Barsebäck varav det andra nu försvunna låg ett stycke norr om nuvarande Barsebäckshamn. Enligt L. G. Sjöstedts undersökningar har Barsebäcks fiskelägen haft ett betydande fiske med sill-saltning under medeltidens senare skede och under 1500-talet. En betydande handel utgick från lägena, vilket bevisas i ett brev från Kung Fredrik I riktat till ”alle danske, Tydske Kiöpmend, bönder oc Meenige Allmue, som besöge Barsebeck fischeleye”. Fram till 1500-talet var fiskelägena tillfälliga läger under höstfiskena och övergivna under resten av året. Efter denna tid växer sakta en permanent bosättning fram.



Nya tiden

Reformationen innebär en avgörande vattendelare i dansk historia. Kyrkogods drogs in till kronan och den centrala politiska roll kyrkan spelat under medeltiden upphör. Kungen och en mäktig godsägaradel blir dominerande. 1529 erhöll Barsebäcks gods donationsbrev på fiskeläget. Fyra år senare förlorade ärkebiskopsstolen genom ett kungligt domstolsutslag alla rättigheter till fisket till förmån för ägaren till Barsebäcks huvudgård, Peder Lycke. I Malmö recess av den 6 april 1536 begränsas handeln genom förbud mot sillsaltning och handeln med utländska köpmän inskränks till Malmö och Falsterbo. Från detta år kommer hela den stora handeln med salt sill under den danska statens kontroll. Sedermera sköts handeln med Barsebäck via Landskrona där en handelskompani erhåller privilegier med handeln med Barsebäck. Förnyade förbud under resten av den danska tiden tyder dock på att olovlig direkthandel förekommit och då troligen främst med holländska fartyg. Salteriet på Barsebäck hamnade till sist i kronans händer och var i verksamhet långt

in på 1600-talet. Sedan mitten av 1500-talet gick sillfisket tillbaka i Skåne då sillen flyttade till Bohuskusten. Fiskare från Barsebäck deltog i Bohusfisket tills detta tvärt avstannade år 1590 p g a att sillen försvann. Under 1500-talet blir tendensen allt starkare att fiskarna stannar kvar på läget efter höstfiskena och blir bofasta. Omgivande köpstäder protesterar upprepade gånger mot bosättningen eftersom förutsättningen för bofast befolkning var att fiskarnas ägnade sig åt hantverk och handel, något som var ett privilegium för köpstäderna. Jordeboksuppgifter från tidigt 1600-tal visar av flertalet permanentboende var torpare och bönder. Fisket blev hos många fiskare till en binäring som man dock envist höll fast vid. Fram till 1800-talet var deltagande i jordbruket, djurhållning etc. det normala för Barsebäcks fiskare. Fram till och med Sveriges övertagande av Skåne drevs processer om vem som hade äganderätten till fiskeläget och avgiften på sillfisket. Enligt L. G. Sjöstedt indrogs hela läget med fiskrättigheterna till kronans ägo 1547 men arkivuppgifterna är oklara.

Från Sveriges övertagande av Skåne till 1800-talets mitt

1658 blir Skåne svenskt men Barsebäcks gods kvarstannar i dansk ägo fram till 1672 för att därefter återgå till den senaste danska ägarens änka Brigitte Skeel. Processen mellan godsägaren och den nu svenska statsmakten fortsätter dock. Ärendet är uppe i Reduktionskommissionen år 1688. Fiskeläget förklarades slutgiltigt tillhöra svenska kronan detta år. Kriget mellan Sverige och Danmark drabbar fiskeläget hårt. 1675 har fiskeläget 32 hus vilket innebär att läget haft en rejäl utveckling under 1600-talet. Flertalet av husen förstördes troligen under skånska kriget på svenska arméns föranstaltande. Om åtgärden var riktad mot civilbefolkningen

som ren terror eller för att undvika att läget skulle kunna användas av danskarna som landstigningsbas är osäkert. Det skulle dröja mer än ett århundrade innan läget återhämtade sig från de svåra motgångarna. Den 4 juni 1703 läggs fiskeläget slutgiltigen under Barsebäcks gods. Kronans intresse för sillavgifterna hade svalnat p g a den låga aktiviteten på fisket efter Sveriges annektering av Skåne. Genom godsets övertagande skapas förutsättningar för en mer stabil utveckling av fiskeläget. Den nya ägaren Johan Langenhielm låter bekosta byggandet av 29 fiskarstugor. Det stora nordiska kriget innebär emellertid nya avbräck. Den 31 juli 1711 anfaller

danska styrkor fiskeläget. Några stora skador blir det inte vid det tillfället men anfallet föranleder den dåvarande godsägaren Lorentz Christoffer Stobée att uppföra ännu delvis bevarade skansar kring läget. Utskrivningarna till Karl XII:s krig och pesten decimerar befolkningen under 1710-talet och 1725 finns endast sex bebodda hus och fem fiskare och en sk strandridare kvar i Barsebäck. 1700-talet innebär en period av mycket långsam utveckling och år 1800 har befolkningen nått upp till tio bebodda hus med en sammanlagd befolkning på 50 personer.

Den bebyggelse som vuxit fram sedan 1700-talets början låg utmed stranden med

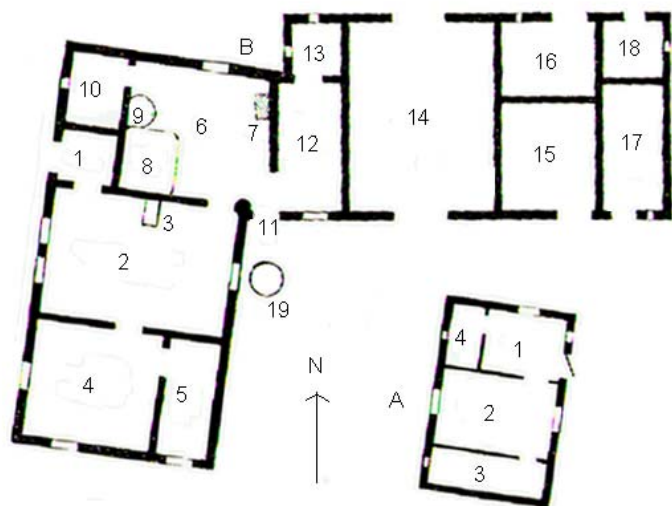
långsidan mot denna. Begrepp om bebyggelsens utveckling får man genom 1817 års rekognosceringskarta i krigsarkivet. Kartan visar en schematisk bild av bebyggelsens utsträckning och det framgår tydligt att de få hus som finns ligger ut med stranden. Eftersom stagnation och långsam utveckling präglade den föregående 100-årsperioden kan man anta att kartan visar fiskeläget som det sett ut efter 1703 års återuppbyggnad.



Fiskarhusen byggda efter 1703 fram till 1800-talet bestod av klinehus med en storlek på ca 5 X 3,5 meter och knapp ståhöjd i tak. Laga skifteskartan från 1803 visar 18 hus utspridda utmed stranden. 1825 hade befolkningssiffran i Barsebäcks fiskläge sjunkit till 33 personer fördelade på 12 hushåll. Först därefter börjar utvecklingen ta fart och 1850 har läget 63 mantalsskrivna personer. Av dessa benämns endast två som fiskare och 13 som strandsittare, 2 som torpare och 3 som kustvakter. Det finns en mycket lång kontinuitet i befolkningen och flera av de namn som upptas har ättlingar boende i Barsebäckshamn än idag. Man bör ha i minnet att fram till denna tid var flertalet fiskare s k fiskarbönder med fisket som säsonsrelaterad biinkomst. En annan viktig inkomst som det är svårare att bedöma omfattningen av var smuglingen. Smuggling har troligtvis bedrivits av Barsebäcksbör i århundraden men enligt L. G. Sjöstedt hade smuglingen en topp mellan 1840-1880. Många varor var billigare i Köpenhamn än i Landskrona eller Malmö, vilket gjorde smuglingen

lönsam så länge betydande tullar lades på många varor. Enligt Sjöstedt betraktades av hävd smuggling och lurendrejeri av fiskarna som en fullt legitim verksamhet. Smuglingen gav också full sysselsättning åt tullarna och ännu kvarstår Barsebäckshamns tullhus vid den gamla norra nedfarten till fiskeläget. En annan inte oviktig inkomstkälla under äldre tid var bärgning av vrakgods. Ännu långt fram i tiden var strandningar på udden inte ovanliga. Bärgningarna ombesörjdes av ett för alla fiskarna gemensamt bärgarelag. Listor från bärgarelagets verksamhet visar på betydande inkomster.

Under 1800-talet förändras bebyggelsen genom om- och tillbyggnader. Husen byggs till i vinkel och taken höjs. Klinet förstärks med lersten och tegel blir allt vanligare för att dominera efter 1870. Den äldre bebyggelsen i fiskeläget präglas idag av dessa förändringar. Ett exempel på ett hus i övergångsskedet är hörnhuset med adressen Tångavägen 5. Huset har kvardröjande drag från 1700-talets fiskarhus men är väsentligt rymligare.



Tångavägen 5

HUS A

Sters (kök) 2. Stua (stugan)

3. Kammers (kammare)

4. Lo (loge och garnhus)

HUS B

1. Farstu 2. Stuga

3. Udläggare 4. Kammers

5. Kistekammers

6. Kök 7. Spis 8. Bagarugn

9. Barkegryta 10. Torvahus

11. Köksingång

12. Lilla Stuan 13. Spiskammare

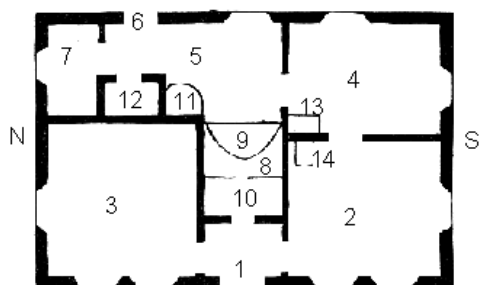
14. Lo 15. Logoll (foderförråd)

16. Fårahus 17. Svinahus

18. Avträde 19. Brunn

Blomstringstid och industrialisering

1800-talet andra hälft innebär ett uppsving för fisket och befolkningen stiger nu snabbt. 1875 upptas 133 skatteskyldiga personer och år 1900 sysselsätts 36 fiskare. Den ökande efterfrågan på fisk från de växande städerna tillsammans med förbättrade kommunikationer gör fisket lönsammare än tidigare och blomstringen varar till och med första världskriget. Under 1800-talets sista decennier förs en strid mellan fiskarna och godset rörande rätten till husen. Bakgrunden var godsets krav på arrende för husen som baserade sig på det faktum att godset lämnat material och byggnadshjälp till deras uppförande 1703. Under den långa mellantiden hade som nämnts husen naturligtvis byggts om och förbättrats vilket gjorde att fiskarna betraktade dem som sin privata egendom. En process i frågan avgjordes 1876 till godsets förmån sedan flera fiskare inlätit sig i närmast upprorsliknande aktiviteter vilket i sin tur berodde på en trängd ekonomisk situation under de närmast föregående åren. Sedermera skulle relationen mellan godsägarna och fiskarna förbättras.



Tångavägen 21 Ursprunglig plan:

1. Förstuga
2. Stua
3. Kammare
4. Lilla stuan
5. Kök
6. Köksingång
7. Spiskammare
8. Skorsten
9. Valv
10. Bagarugn
11. Barkegryta
12. Loftstrappa
13. Spis
14. Udläggare

Den största förändringen under 1800-talet var byggandet av hamnen. Tidigare för ankrades fiskebåtarna vid stora stenar och vid

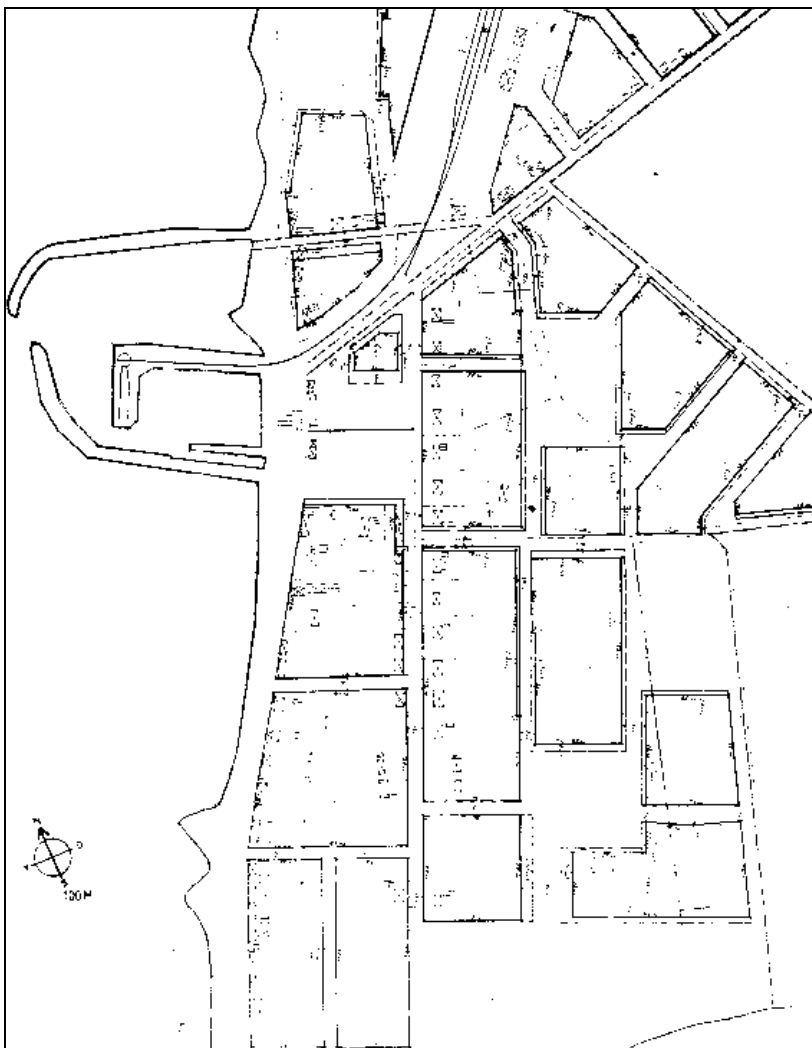
oväder drogs de upp på land. Man tog sig ut till angoringsplatserna med ekor som lade till vid smärre stenbryggor s k broa eller broor. Endast en större lastbrygga fanns före hamnens tillkomst från vilken handeln med fisk, betor och tegel från ett litet, numera försvunnet, bruk i läget. 1877 fastställdes ett av tre alternativa förslag till hamn i Barsebäcks fiskläge. Hamnbygget blev färdigt 1880 och från och med det kan namnet Barsebäckshamn tillämpas på det successivt utökade samhället. Redan 1882 skadas den nya hamnen svårt i en storm vilket föranleder stora reparationer. 1890 förbättrades hamnen ytterligare genom bland annat uppförande av en ny lastkaj. Förutom hamnen ombyggs och nybygges flertalet hus i Barsebäckshamn. En bakre rad av hus ett gott stycke bakom strandlinjes hus uppförs. De nya husen murades i tegel från traktens olika tegelbruk och innebar en stor standardhöjning jämfört med de tidigare låga fiskarlängor som hukat vid stranden och som tidigare i vissa fall kunde beskrivas närmast som kojor. Flertalet tegelhus tillkom under perioden 1870-talet till 1910-talet. Ett representativt exempel på sådan hus är Tångavägen 21.



Tångavägen 21 idag

1902 drabbade en fruktansvärd storm hela västkusten och hamnen i Barsebäck skadades svårt vilket föranledde nya reparationer och förbättringar, något som för övrigt gäller de flesta hamnarna vid Skånes kuster. Åtgärderna innefattade också stora utbyggnader av hamnen. 1907 grundades Kävlinge-Barsebäcks järnväg av godset och detta tillfälle markerar kanske höjdpunkten i hamnens historia. Järnvägsanläggandet var motiverat för transporter av godsets produktion av

sockerbetor. Järnvägen gick från nordöst ner till norra delen av det gamla läget till den ännu bevarade järnvägsstationen och i en båge ner till hamnen. 1910 börjar godset avstycka tomterna i Barsebäckshamn för försäljning till de boende. Planen för fastighetsindelning och vägdragning hade troligen utarbetats i samband med anläggandet av järnvägen. Den befintliga bebyggelsen inordnades i kvartersstrukturen.



Del av fastighetsindelning från ca 1910. Planen följdes inte helt men redovisar tydligt järnvägens sträckning ner till hamnen.

Barsebäckshamns omvandling efter första världskriget till idag

Ytterligare två stormar drabbade hamnen 1921-22 men situationen var nu en annan än vid stormen 1902. Fiskarna som tillsammans med godsägaren bekostat tidigare anläggningsarbeten saknade nu medel att bekosta reparationen vilket hänger samman med en betydande tillbakagång i fisket efter första världskriget. Genom godsägaren Adolf Hamiltons medverkan överläts hamnen till staten mot att denna åtog sig reparationsarbetet. Det resulterar i en ny hamn färdigställd 1924 till en kostnad av 491.000 kronor. Några år senare cementerades hamnen och en brygga lades till i innerhamnen. Ännu fram till andra världskriget var fisket huvudnäringen i

Barsebäckshamn. Sommargästernas betydelse var dock i ökande och många fiskare hyrde ut sina hus helt eller delvis till sommargäster. Från och med 1930-talets slut minskar fiskets betydelse och efter kriget tar bygget av fritidshus fart. Flertalet förlades i samhällets norra del som expanderade till sin nuvarande omfattning. Under de sista decennierna har åretruntboende åter blivit vanligt. Byggandet av Barsebäckverket stimulerade till byggandet av villor i samhället och processen har fortsatt med dels nybyggnader och dels om- och tillbyggnader av de större fritidshusen från 1950-talet. Idag finns endast en fiskare kvar i Barsebäckshamn.



3. BESKRIVNING AV BARSEBÄCKSHAMNS MILJÖ

Barsebäckshamn ligger utsträckt längs med kusten i nord-sydlig riktning men har en bredd på bara 4-5 hus med omgivande

trädgårdar. Bebyggelsen är heterogen och kan grovt indelas i nedanstående kategorier:

-
- Grupp 1. Fiskläget. Bebyggelse delvis av förindustriell karaktär som relaterar till fiskeläget.*
- Grupp 2. Hamnen: bebyggelse med anknytning till hamnetableringen och järnvägsdragningen.*
- Grupp 3. Fritidsorten: Semesterbebyggelsen som har sitt upphov i 1900-talets badgäster.*
- Grupp 4. Villasamhället: Bebyggelse som uppkommit under de senaste decennierna med anledning av Barsebäckshamns omvandling till bostadsort för i huvudsak pendlare.*
-

Gränsen mellan de olika slagen av bebyggelse har successivt luckrats upp under efterkrigstiden. Inventeringen lägger sin tonvikt på bebyggelse med ursprung i de tre förstnämnda kategorierna som kan

påverkas genom omvandling till reguljär villabebyggelse och vars kulturhistoriska och miljömässiga kvalitéer inventeringen avser att uppmärksamma.



Fiskelägets centrala del sett från hamnen

Fiskläget

Barsebäcks fiskläge omfattar den sydvästra delen av nuvarande Barsebäckshamn. Endast smärre partier återstår av bebyggelsen som har förindustriell karaktär. Den sydligaste raden hus längs med Skansvägen ger dock än idag en bild av ett traditionellt fiskeläge. Flera hus utmed Skansvägen innehåller delar av äldre fis-

karstugor. Bebyggelsen har kompletterats med dels bostadshus från 1800-talets sista decennier samt under senare tid med villor. I den flacka sänkan mellan husraden mot Skansvägen och Skepparvägen har byggt fritidshus och villor under 1900-talet. Denna sänka utgjordes ursprungligen av tomter som sträckte sig ända fram

till Skepparevägen. Dessa användes ursprungligen för fisknät och köksodling. När befolkningen ökade under 1800-talets senare del byggdes nya hus först på östra sidan av Skepparevägen. Dessa hus är alla byggda i tegel ofta med mönstermurning i

olika färg och de är mycket representativa för den anspråkslösa bostadsbebyggelsen i Kävlingetrakten vid denna tid. Partier av fiskarnas gamla stenbryggor, kåsar, finns kvar utmed stranden.



Vy från Prästabrunnsgränd

Hamnen

Hamnbygget markerar övergången till nya produktions- och levnadsvillkor i Barsebäck. Mellersta delen av samhället präglas av hamn- och järnvägsepoken. Det tar sig uttryck i, förutom i den kvartstående järnvägsstationen, en rad större bostadshus av typisk sekelskifteskaraktär. Flertalet av dessa hus ligger utmed Pinnhättevägen. Bansträckningen mellan stationen och hamnen har byggts efter järnvägens nedläggning 1954. Hamnen har moderniserats vid ett flertal tillfällen och är i dag

en typiskt exempel på småbåts- och fiskehamn med en rad rödmålade bodar med varierande funktioner. Sin grundform fick hamnen på om- och nybyggnaden på 1920-talet. Under de följande decennierna dyker också hus av egnahemstyp upp i samhället. Med sin högre resning och modernare formspråk avviker husen från den äldre bostadsbebyggelsen. Flertalet av dessa hus ligger strax söder om Pinnhättevägen.



Vy från hamnen

Fritidsorten

I takt med fiskets tillbakagång under mellankrigstiden blir det attraktivt för ortsbefolkningen att hyra ut sina hus under badsäsongen. Sommargästerna blir ett markant inslag i Barsebäckshamn. Typiskt för mellankrigstidens badliv är att ett bredare befolkningsskikt än förr nu får möjlighet till semester och att denna präglas av ett sportbetonat friluftsliv. Efter kriget tar byggandet av fritidshus fart. Dessa place-

ras på lediga tomter i det gamla fiskeläget men också norr om detta vilket gör att samhällets växer ut i norr till dess nuvarande utsträckning. Goda exempel på tidens sk sportstugor finner man främst norr om Tångavägen. Den anspråkslösa men karaktäristiska träarkitekturen representerar kvalitéer som med ökande exploateringstryck riskerar att uppslukas av villabebyggelse.



Längs med Sjöängavägen i samhällets nordöstra del finns ett område med väl bevarade fritidsstugor ritade av Klas Anselms arkitektkontor 1958

Villasamhället

Efter det andra världskriget såg det ut som om Barsebäckshamn och andra fiskelägen skulle utvecklas till rena semesterorter med ett krympande antal åretruntboende. Bilismen ledde emellertid till motsatsen. Från och med framförallt 1970-talet har åretruntbebyggelse av modern villakarakter vuxit fram i Barsebäckshamn. Villorna har framförallt ersatt fritidsbebyggelsen i Barsebäckshamns norra del men ett antal hus

har också byggts i och strax öster om Fiskeläget. Villorna representerar en för 1970-90-talen typisk arkitektur, oftast 1 ½-planhus i tegelklädda regelstommar med stora utskjutande sadeltak lagda med betongpannor, stora takkupor och gavelspetsar klädda med lockpaneler. Husen har givit främst samhällets norra del karaktär av villaförort men bidrar också till södra delens alltmer heterogena karaktär.



Öster om det gamla fiskeläget tillkom ett område med 14 rymliga parhus 1989. Se sid 14.

1960- och 1970-talets villor är ofta klädda med gult eller sk mexitegel (kalkstenstegel) och har brunlaserade lock-



listklädda gavelspetsar, så kallade joddlarbalkonger och breda takkupor i stora takfall täckta med betongpannor.



Åren runt 1980 var de påkostade sk Eurohusen mycket populära i Skåne. Den från Tyskland härstammande typen av katalogvilla har vita mexitegelklädda fasader under stora utsvängda takfall täckta med svartglaserade



Sjöängavägen 7, Barsebäck 38:46

rade betongpannor och djupa takkupor. Snickerierna är i regel laserade till mörkbrun nyans. Villan på Sjöängavägen 7 (Barsebäck 38:46) nedan till vänster byggdes 1978.



Från 1980-talets mitt till om 1990-talets mitt är ljusa, i regel vita, snickerier populära på villor och radhus. Tegelkulöerna är ljusa med en dragning åt ockra. Imiterade spröjsar blir mycket van

liga på enluftsönstren och taken täcks oftast med röda betongpannor. Kataloghus får runt 1990 ofta en viss anknytning till traditionell svensk lantbebyggelse med röd eller gul locklistpanel och vita knutar.



Bomässan i Staffanstorp 1997 markerar genombrottet för en villaarkitektur inspirerad av regionalt stenhusbyggeri från förr. Husen byggs av självbärande murverk i lättbetong eller lecablock som slammats eller putsas. Gavlarna



För närvarande planerar kommunen utbyggnad av Barsebäckshamn genom byggandet på åkermark mellan Sjö-

muras upp inock på traditionellt manner och nockteglet muras på plats. Blå snickerier är populära. De två husen på Pinhättevägen har byggts 1998-1999 respektive 1999-2000.



ängavägen och Pinhättevägen. Därmed läggs ytterligare en årsring till Barsebäckshamns bebyggelsehistoria.

4. KULTURMILJÖVÅRDENS BESTÄMMELSER

Lagar och regler

Bevarandet av vårt gemensamma kulturarv är en verksamhet som regleras i en rad lagar.

Kulturminneslagen (KML, SFS 1988:950) inleds i sin första paragraf med att det är en nationell angelägenhet att vårda och skydda vår kulturmiljö och att ansvaret för detta delas av alla. Både enskilda och myndigheter skall visa hänsyn och akt-samhet mot kulturmiljön. Det innebär bland annat att om man planerar att utföra ett arbete på sitt hus så måste man se till att skador på kulturmiljön undviks eller begränsas. Kulturminneslagens kapitel två behandlar fornlämningar. Som fornlämning räknas *"lämningar efter människors verksamhet under forna tider, som har tillkommit genom äldre tiders bruk och som är varaktigt övergivna"*. I och kring Barsebäckshamn finns en rad fasta fornlämningar. Några finns omnämnda i kapitel 2. Det lagliga skyddet av fasta fornlämningar är mycket starkt. Vill man veta mer om trak-tens fornlämningar kan man vända sig till Länsstyrelsen eller till Regionmuseet i Skåne. Fornlämningarna finns också regi-strerade hos kommunen. En lista på forn-lämningar i Barsebäckshamn återfinns längs bak i häftet.

Genom Kulturminneslagen kan man väcka fråga om *byggnadsminnesförklaring*. Ett byggnadsminne kan bestå av enskilda hus eller hela miljöer. Vem som helst kan hos Länsstyrelsen väcka fråga om bygg-nadsminnesförklaring. För att ett hus eller en miljö ska bli byggnadsminne krävs dock att den bedöms vara *"synnerligen märklig"* ur kulturhistorisk synvinkel. Idag finns inga byggnadsminnen i Barsebäckshamn.

Den nya **Miljöbalken** är ett instrument för att ta tillvara miljö och kulturvården i landskapet i stort. Lagarna i Miljöbalken

har företrädare vid avvägningen mot andra lagar och ger ett starkt skydd för t ex kul-turhistoriskt värdefulla kulturmiljöer som upptagits som Riksintressen. Riksintressen för natur- eller kulturmiljövården kan in-rättas av Riksantikvarieämbetet och av-gränsas av Länsstyrelsen. Länsstyrelsen har i sitt kulturmiljöprogram från 1983 upptagit Barsebäckshamn som en del av ett sammanhängande kulturlandskap kring Järavallen med historisk kontinuitet från stenåldern till modern tid.

Plan- och bygglagen (PBL) anger att PBL skall tillämpas med Miljöbalken som ut-gångspunkt. Plan- och bygglagen ger kommunerna möjligheter att skydda byggnader och miljöer som är kulturhisto-risk värdefulla utan att uppfylla Kultur-minneslagens krav på att vara synnerligen märkliga. Med PBL kan byggnader skyd-das vid kommunens planläggning och deras kulturhistoriska värde tas i beaktan-de vid byggnadsnämndens handläggande av byggnads- och rivningslovsärenden. I den övergripande *översiktsplanen* redovisar kommunen de allmänna intressena som PBL föreskriver och vilka hot eller riskfak-torer som bör beaktas. I *detaljplanen* och områdesbestämmelser kan hela kulturmil-jöer få ett övergripande skydd med plan-bestämmelser som anger vilka hänsyn som skall tas vid förändringar. Man kan fastställa begränsningar i byggrätten t ex genom att inte tillåta större exploatering än befintlig för att undgå att hotet mot enskilda hus överhuvudtaget uppstår. Enskilda byggnader kan också vid plan-läggningen få ett särskilt skydd genom märkningen q eller k i den juridiskt bin-dande detaljplanen. Bevarandefrågor och skyddsbestämmelser regleras i Plan- och bygglagens andra och tredje kapitel.

Byggnadsvård

Hur ska man som fastighetsägare gå till väga om man vill slå vakt om sitt hus och vilka värden bör man ta tillvara. Genom inventering är de hus som bedömts behöva skydd i detaljplan medtagna men kvaliteter att värna om finns även i hus som saknar bestämmelser. Det man bör börja med om man behöver rusta upp, modernisera, bygga om eller till sitt hus är att inhämta råd och kunskap. Finns det frågetecken rörande de kulturhistoriska värdena så kan man också ta kontakt med an-

tikvariska instanser. Uppgifter om fastigheten finns hos kommunen vars arkiv också innehåller tidigare bygghandlingar. Genom att ta del av dessa och genom att läsa litteraturen om Barsebäckshamn kan man få en bild av orten och dess historia. Om förändringen av huset riskerar att påverka det kulturhistoriska värdet är det väl motiverat att ta kontakt med antikvarie för att i förväg bedöma hur värdena kan tas tillvara vid förändring. Några allmänna råd kan ges.

- Dokumentera huset före förändring genom fotografering, färgskrapning eller vid behov uppmätning av intressanta detaljer. Ta del av uppgifterna i kommunens arkiv och i litteratur om Barsebäckshamn och om värden av äldre hus.
- Ta reda på hur man tidigare förändrat liknande hus. Studier av goda och dåliga exempel är ofta lärorikt. Inte sällan blir förändringar mindre lyckade när man försökt göra ett i grunden litet eller anspråkslöst hus till något det inte är. Om- och tillbyggnader är dyrbara åtgärder och man kan om t ex utrymmesbehovet ökat ställa sig frågan om det inte är bättre att byta till ett större hus än att försöka utöka sitt befintliga. Det finns ofta en gräns för hur stor tillbyggnad som är möjlig utan att huset förlorar både karaktär och proportioner.
- Undvik att tillföra äldre hus nya material som är främmande för dess historia och konstruktion. Ha respekt för ursprunglig stomme, äldre snickerier, ursprungliga ytskikt och material. Många tidigare vanliga material som t ex fasettlagd eternit som fanns på flertal hus i Barsebäckshamn försvinner nu i rask takt och kommer att vara borta i en snar framtid om man inte tar vara på de tak som finns kvar.
- Anlita konsulter och hantverkare med dokumenterad erfarenhet av liknande arbeten.
- Tag i god tid kontakt med kommunen för att diskutera förändringar eller nya byggnader.