

Delårsrapport 2022



Innehåll

| | |
|---|----|
| Viktiga händelser | 3 |
| Kriget i Ukraina | 3 |
| Nya förskolor och skolor | 3 |
| Stationsstaden | 3 |
| Kävlinge växer | 3 |
| Framtiden | 4 |
| Koncern och kommunens organisation..... | 5 |
| Omvärldsanalys..... | 6 |
| Sämre ekonomiska tider?..... | 6 |
| Resultaten faller i kommunal sektor..... | 7 |
| Befolkningen ökar | 7 |
| Ojämn men stark sysselsättningstillväxt 2022 | 8 |
| Kommunövergripande mål..... | 11 |
| Så tar vi oss mot visionen – Skånes bästa boende kommun | 11 |
| Strategiska områden och 7 kommunövergripande mål | 11 |
| Hållbarhet..... | 19 |
| Sunda finanser - Ekonomisk ställning | 20 |
| Balanskrav | 20 |
| Avstämning finansiella indikatorer | 21 |
| Finansiell analys..... | 21 |
| Väsentliga personalförhållanden | 26 |
| Antal medarbetare och anställningsformer | 26 |
| Kompetensförsörjning..... | 26 |
| Personalpolitik | 27 |
| Räkenskapsmaterial..... | 30 |
| Nämnder och koncern..... | 36 |
| Periodens utfall..... | 36 |
| Helårsprognoser | 37 |
| Nämndernas åtgärder | 39 |
| Driftbudgetavräkning..... | 40 |
| Investeringsredovisning..... | 41 |
| Exploateringsredovisning | 41 |
| Intern kontroll | 42 |
| Direktiv och uppdrag..... | 42 |

Viktiga händelser

Kriget i Ukraina

Det osäkra säkerhetspolitiska läget i Europa har inneburit ett ökat fokus på civilförsvaret. Utbildningar och övningar har genomförts, sårbarhetsanalyserna har uppdaterats och arbetet med krigsorganisation pågår. Inom samhällsbyggnad har det gjorts riskanalyser och arbetats med att förstärka dricksvattenförsörjningen. Efter sommaren kommer krisledningsplanen att tas upp för beslut i kommunstyrelsen. Staten och dess myndigheter intensifierar sitt arbete och det kommer innebära att fler uppgifter landar på kommunal nivå.

Nya förskolor och skolor

Arbetet med byggnationen på Tolvåkersområdet fortgår enligt plan och förväntas stå klart inför terminsstart ht-23. Projektering gällande F-6 skola på Gryet för 630 elever fortgår, där finns en planering för inflyttning ht-24 alternativt vt-25. Byggnationen av Skönadals förskola har fortskridit under våren och beräknas stå klar i oktober 2022. Det är viktiga satsningar som innebär att möta dagens elever med moderna lärmiljöer och funktionella lokaler.

Stationsstaden

Stationsstaden växer fram och färdigställande av gator har i vissa delar kunnat genomföras, både bostäder, kontor, och parkeringshus är i byggnation utöver våra två egna stora projekt badhus och kommunhus. En större etapp i projektet blir kommande byggnation av Kaptensparken, en mötesplats för medborgare i alla åldrar.

Kävlinge växer

Tre detaljplaner har under våren antagits, Kvarteret Sten i Kävlinge, Center syd i Löddeköpinge samt Lödde centrum i Löddeköpinge. Harrievallen har byggts ut och förberetts för försäljning av tomter.



Planförslag Harrievallen

| Utveckling i korthet | | | | | |
|---|-----------------|-----------------|-----------------|------------------|-----------------|
| | Bokslut 2019 | Bokslut 2020 | Bokslut 2021 | Jan-juni 2022 | Prognos 2022 |
| Antal invånare 31/12 | 31 705 | 32 020 | 32 341 | 32 465 | 32 635 |
| Skattesats kommunen, kr | 18,51 | 18,51 | 18,51 | 18,51 | 18,51 |
| Verksamhetens nettokostnader, mkr | 1 886,6 | 1 766,3 | 1 692,1 | 881,6 | 1 781,9 |
| Nettokostnadsandel av skatter och bidrag, % | 117 | 105 | 95 | 93 | 95 |
| Investeringar, mkr | 67,0 | 121,1 | 70,9 | 38,9 | 148,1 |
| Soliditet, % | 70 | 65 | 67 | 69 | 69 |
| Soliditet inklusive ansvarsförbindelsen, % | 58 | 61 | 64 | 66 | 67 |

Framtiden

Osäkerhetsfaktorerna inför framtiden är både fler och större än på väldigt länge. Oro finns på alla nivåer såväl internationellt som nationellt och för Kävlinge som enskild kommun. De osäkra förutsättningarna vi ställs inför är inte unika för Kävlinge kommun utan ett faktum för både offentlig och privat sektor. Det geopolitiska läget fortsätter att påverka inte bara drabbade människor utan även den ekonomiska utvecklingen. Inflationen ser ut att stanna på höga nivåer främst på grund av ökade energipriser. Ränteutvecklingen drar i väg vilket medför att kostnaderna för lånefinansiering ökar. Kävlinge kommun är inne i en investeringstung period vilket betyder att både kostnaderna för den löpande verksamheten ökar samtidigt som framtida kostnadstryck utmanar.

SKR flaggar för en nedrevidering av kommande skatteunderlagsprognoser då hushållens konsumtion tenderar att vika på grund av kostnadsökningar för energi, livsmedel, räntor etc. Nästa skatteintäktsprognos publiceras runt den 25 augusti.

Kävlinge kommuns kommunstyrelse fattade i juni beslut om en budget i balans för 2023 som nu inväntar beslut i kommunfullmäktige i november. Det är av stor vikt att vi kontinuerligt följer den ekonomiska utvecklingen inför kommande budgetperiod där förutsättningarna kan komma att ändras.

Resultatprognosen för 2022 uppgår till 14,1 mkr. Prognosen belastas av nedskrivning av orealiserade marknadsvärden på finansiella tillgångar med 83,5 mkr. Beräknat helårsresultat rensat för engångseffekter samt nedskrivning av orealiserade marknadsvärde är gott och uppgår till 108,6 mkr jämfört med budgeterat resultat på 35,7 mkr.

Vid halvårsskiftet uppgår antalet medborgare till 32 465 (KIR) och har ökat med 124 (146) personer sedan årsskiftet. Det är en ökning nästan i linje med prognosen på 32 635 individer per 31 december 2022. Kommande år ligger bygg- och befolkningsökningarna på en betydligt högre takt, här kommer konjunktorens utveckling att vara avgörande.

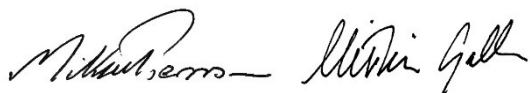
Inom HR-området pågår ett fokuserat utvecklingsarbete för att Kävlinge kommun ska stärkas som attraktiv arbetsgivare och skapa förutsättningar för ett hållbart arbetsliv. Tyvärr kan vi konstatera att sjukfrånvaron för första halvåret är högre än för motsvarande period 2021, 8,5 procent jämfört med 8,1 procent. Sjukfrånvaron varierar kraftigt då man jämför både verksamheter och enheter och har påverkats av pandemin.

Inför sista året inom denna mandatperiod pågår ett riktat arbete mot att nå de sju kommunövergripande målen. 2022 har målstyrningen förstärkts med beslut kring prioriterade inriktningar för både mål och förutsättningar. Vid delårsuppföljningen ser vi att det pågår både riktade aktiviteter och övergripande utvecklingsprojekt som ska stärka verksamhetsresultaten. Som exempel kan nämnas rekrytering av fler forskollärare, arbete med mobil vårdform, fastställd aktivitetsplan för arbetet med Nära vård, satsningar på

fritidsanläggningar och kulturutbud samt ökat fokus på både miljömässigt, socialt och ekonomiskt, hållbarhetsarbete.

Kävlinge kommun står inför många utmaningar och flera osäkra förutsättningar än på väldigt länge. Att hålla i vårt riktade fokus på uppsatta mål och beslutade inriktningar är den enda vägen fram. Det är med hela organisationens kraft och engagemang vi kan lyckas.

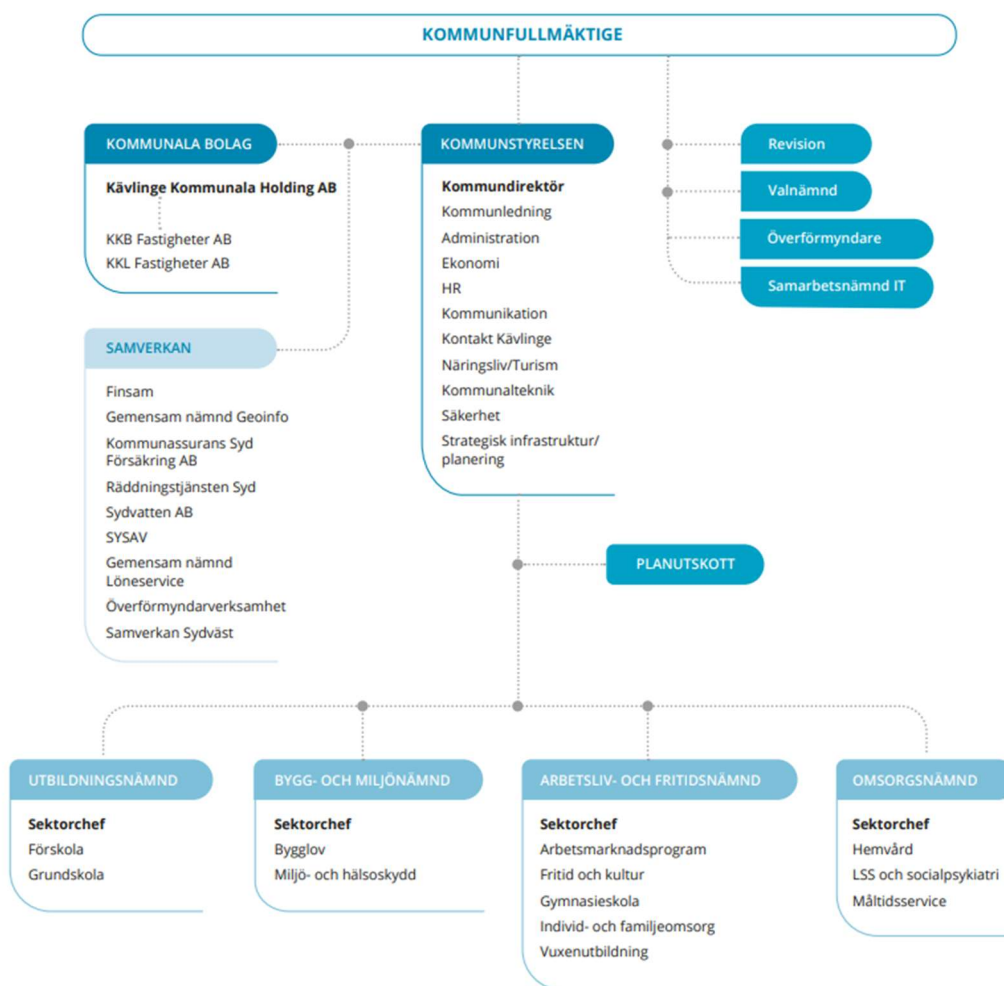
Sektor styrning och stöd



Mikael Persson
Kommundirektör

Victoria Galbe
Ekonomichef

Koncern och kommunens organisation



Omvärldsanalys

Omvärldsanalysen speglar hur yttre omständigheter kan komma att påverka Kävlinge kommun. Några av de faktorer som kan påverka är konjunkturutvecklingen, den allmänna pris- och löneutvecklingen i samhället och riksdagsbeslut som berör det kommunala verksamhetsområdet.

Sämre ekonomiska tider?

Förutsättningarna för välfärdssektorn mörknar och är ovanligt osäkra. SKR beskrev i sin ekonomirapport i maj 2022 att de ekonomiska förutsättningarna på kort sikt ser balanseerade ut men att konjunkturutvecklingen på lite längre sikt präglas av osäkerhet. Sedan ekonomirapporten presenterades har utvecklingen fortsatt "åt fel håll" inom många områden.

Bristen på många insatsvaror har blivit större och inflationen har förstärkts liksom ränteutsikterna. Att rekrytera rätt kompetens trots bibehållen arbetslöshet accentueras. En ljusning är att det går förhållandevis bra för svenska företag just nu.

BNP-tillväxten för Sveriges viktigaste handelspartners dämpas 2023 för att de närmaste åren därefter fortsätta i en historiskt sett ungefär normal takt om strax över 2 procent (se tabell nedan).

| BNP-tillväxt i procent | 2021 | 2022 | 2023 | 2024 | 2025 |
|------------------------|------|------|------|------|------|
| Världen | 6,1 | 3,0 | 2,8 | 3,1 | 3,1 |
| USA | 5,7 | 2,5 | 1,5 | 1,7 | 1,8 |
| Kina | 8,5 | 4,3 | 5,2 | 5,2 | 5,1 |
| Euroområdet | 5,3 | 2,8 | 1,9 | 2,0 | 1,7 |
| Sverige | 5,0 | 2,0 | 1,4 | 2,0 | 2,4 |

Konjunkturinstitutet skriver i sin junirapport att den skyhöga inflationen kan föra svensk ekonomi in i en lågkonjunktur. Expansiv ekonomisk politik under pandemin, omfattande störningar i de globala värdekedjorna och Rysslands anfallskrig mot Ukraina har skapat en storm med skenande inflation på många håll i världen. Skyhögt inflation, fallande tillgångspriser och förväntningar om fortsatta räntehöjningar har fått de svenska hushållen att bli rejält pessimistiska om framtiden.

I näringslivet är tongångarna annorlunda. Välfyllda orderböcker och ett relativt gott vinstläge gör att optimismen fortfarande är utbredd i näringslivet. Urholkningen av hushållens köpkraft gör dock att efterfrågan utvecklas svagt framöver, och den svenska ekonomin faller i år tillbaka i en lågkonjunktur och arbetslösheten förblir relativt hög även nästa år.

Riksbanken ställs därför inför en svår balansakt i valet av hur mycket penningpolitiken bör stramas åt för att dels stävja inflationen, dels undvika att lågkonjunkturen blir alltför djup.

Konjunkturinstitutets sammantagna bedömning är att konjunkturutsikterna för svensk del har försvagats påtagligt den senaste tiden. Den svenska ekonomin bedöms nu vara på väg in i en lågkonjunktur, snarare än den milda högkonjunktur som förutsågs i den föregående prognosen i mars.

Inflationen i omvärlden har reviderats upp markant för 2022 och är nu mycket hög på många håll. Det samma gäller för svensk del. Upprevideringen beror till stor del på att råvaror, energi och livsmedel har ökat mer i pris än tidigare förutsett.

| Konsumentpriser i världen | | | | | |
|---------------------------|------|------|------|------|------|
| | 2021 | 2022 | 2023 | 2024 | 2025 |
| USA | 4,7 | 7,7 | 3,6 | 2,3 | 2,3 |
| Euroområdet | 2,6 | 7,3 | 3,6 | 2,0 | 2,0 |
| Sverige | 2,4 | 6,8 | 3,2 | 1,2 | 1,7 |

Resultaten faller i kommunal sektor

Efter två år med pandemi fanns en förhoppning om att kommuner och regioner med en rekordstark ekonomi skulle få tid att hantera pandemins långsiktiga konsekvenser och kommande demografiska utmaningar. Men återigen har verksamheten kommit att påverkas av faktorer som kommuner och regioner inte rår över. På kort tid har det ljusa framtidsscenarioet mörknat betänkligt, främst till följd av kriget i Ukraina och de konsekvenser det medför. Kriget medför ett stort lidande för Ukrainas befolkning, men det har också kommit att påverka både nuläget och framtidsutsikterna för svenska kommuner och regioner.

Inflationstakten har drivits upp till historiska nivåer och tillsammans med stigande pensionskostnader bedömer SKR att resultaten i sektorn faller kraftigt. Samtidigt blir utmaningen med demografins utveckling alltmer kännbar. Behovet av vård och omsorg ökar samtidigt som det råder brist på arbetskraft.

Det ekonomiska resultatet i kommunsektorn var rekordhög 2020, för att överträffas år 2021. Även 2022 beräknas resultatet bli starkt, om än på en mer normal nivå, för att sedan falla till ett beräknat underskott 2023. Anledningarna är flera till att de ekonomiska resultaten viker. De stora överskotten senaste åren förklaras inte av överskott i kärnverksamheterna utan av höga tillfälliga statsbidrag, högre skatteintäkter än förväntat och positiv borsutveckling i kombination med låg ränta på lån.

Befolkningen ökar

Kävlinge kommuns målsättning är att få en jämn befolkningstillväxt där kommunen kan följa med i utbyggnaden av infrastruktur och service. Målet är att ha en genomsnittlig befolkningsökning på cirka 1,5 procent under en rullande 10-årsperiod. Vid årsskiftet 2021/2022 uppgick invånarantalet till 32 341 invånare i kommunen, vilket motsvarade en ökning med 1,0 procent (321 personer) under 2021. Senaste befolkningsprognosen, framtagen i april 2022, visar på en befolkningsökning på cirka 0,9 procent för 2022. Antalet invånare enligt kommuninvånare registret (KIR) per halvårsskiftet uppgår till 32 465, en ökning med 124 personer sedan årsskiftet, vilket endast motsvarar drygt 40 procent av helårsprognosens ökning på 294 personer till totalt 32 635 invånare. Enligt prognosen ska invånarantalet öka främst i grupperna 1-5 år och 25-64 år under nästa halvår samt minska i grupperna 19-24 år samt äldre än 65 år. Flera planer på nyproduktion av bostäder i Kävlings kommun är aktuella, konjunktur och efterfrågan blir helt avgörande för befolkningsutvecklingen framöver. Byggprognosen som ligger till grund för en ökande befolkningsutveckling känns i dagsläget osäker.

Antalet barn i förskoleåldern (1-5 år) prognostiseras oförändrat i några år för att sen öka från och med 2025. Barn i grundskolans första år minskar något för att sen öka igen. Antalet gymnasieungdomar (16-18 år) ökar kommande år. Precis som utvecklingen i övriga landet visar prognosen på att antalet äldre kommer att öka kraftfullt under prognosperioden.

| Befolkningsförändringar i olika åldersgrupper (antal), P=Prognos | | | | | | | |
|--|------|------|--------|--------|--------|--------|--------|
| | 2020 | 2021 | 220630 | P 2022 | P 2023 | P 2024 | P 2025 |
| 1-5 år | - 12 | 22 | - 113 | - 40 | 3 | 2 | 55 |
| 6 år | 9 | - 50 | 69 | 68 | - 32 | 14 | - 9 |
| 7-9 år | 10 | - 27 | - 38 | - 23 | 21 | - 3 | 58 |
| 10-12 år | 16 | - 5 | 7 | 15 | - 2 | - 17 | - 8 |
| 13-15 år | 40 | 20 | - 65 | - 55 | 14 | 12 | 28 |
| 16-18 år | 107 | 44 | 49 | 50 | 43 | 24 | - 34 |
| 19-24 år | - 38 | 77 | 208 | 58 | 70 | 87 | 116 |
| 65-79 år | - 39 | 0 | - 4 | - 54 | - 90 | - 64 | - 69 |
| 80 år-w | 67 | 66 | 175 | 109 | 145 | 146 | 121 |

Ojämn men stark sysselsättningstillväxt 2022

Konjunkturinstitutet skriver att sysselsättningen växt starkt under inledningen av 2022. Inom den privata sektorn är det framför allt inom tjänstesektorn samt hotell- och turism.

Konjunkturinstitutet spår en svag nerväxling i sysselsättningen på grund av försämrat konjunkturläge. Bedömningen är att sysselsättningen minskar i byggsektorn samtidigt som sysselsättningen fortsätter vara stark i tjänstesektorn och industrin.

Arbetsförmedlingen bedömer en positiv utveckling på arbetsmarknaden trots osäkert världsläge. Efterfrågan på arbetskraft är hög men en växande andel av de arbetslösa saknar de kompetenser som efterfrågas. I arbetsförmedlingens rapport "perspektiv på långtidsarbetslösheten 2022" återkommer man till den generella slutsatsen att personer med kort utbildning samt flyktinginvandrare är överrepresenterade bland de långtidsarbetslösa. I rapporten dras slutsatsen, att för långtidsarbetslösa, så sker återgång till arbete ofta efter någon form av subventionerad anställning medan korttidsarbetslösa har haft draghjälp av den starka arbetskraftsefterfrågan.

Arbetsförmedlingen bedömer samma utveckling som konjunkturinstitutet i respektive näring och pekar också på att bristen av arbetskraft nu ökar kraftigt i offentlig sektor. Tudelningen på arbetsmarknaden kvarstår för personer med låg utbildning och utrikesfödda. Även geografiskt i Sverige är arbetsmarknaden uppdelad.

Kopplat till arbetsmarknaden och bristen på arbetskraft inom omsorgsyrkerna gör SKR en reflektion kopplat till förslag i ny äldreomsorgslag. I lagförslaget anser SKR att det vid en första anblick finns flera bra förslag, till exempel samverkan mellan sjukvården och omsorgen vad gäller medicinsk kompetens, max tak för hur många anställda en brukare under normala omständigheter möts av. Vidare föreslås det att det ska finnas sjuksköterskor tillgängliga dygnet runt på alla boende och att läkarbedömningar ska kunna ske dygnets alla timmar. SKR menar att detta låter väldigt bra men ställer frågan hur det ska gå till i praktiken då dessa yrkesgrupper saknas på arbetsmarknaden.

SKR skriver vidare att äldreomsorgen kommer konkurrera med hälso- och sjukvården om arbetskraft och även här är bristen påtaglig redan i dag. Det kommer att råda brist på arbetskraft inte bara inom välfärden utan i hela näringslivet framöver och det gör att vi måste hitta andra sätt att arbeta och att nyttja ny teknik för att avlasta medarbetare. I förslaget till ny äldreomsorgslag finns dock ingen analys om hur kalkylen kring utökad personaltäthet ska gå ihop.

SKR ser risker med att en normering av personaltäthet riskerar att bromsa hela utvecklingen inom äldreomsorgen. SKR frågar - vad är vitsen att arbeta förebyggande och ställa om med hjälp av ny teknik om man ändå inte har möjlighet att påverka personaltätheten?

Varje år erbjuder Kävlinge kommun ungdomar olika möjligheter till att testa på att arbeta inom kommunen eller att utveckla en affärsidé, och samtidigt tjäna egna pengar.

Under sommaren 2022 har drygt 130 ungdomar fått arbetslivserfarenheter under sommarlovet, det är lika många platser som tidigare år. Nytt för i år är att tolv ungdomar fått plats hos KKB Fastigheter AB och en i Hjälpmedelsförrådet.

Under sommaren 2022 har kommunen haft åtta feriearbetare som haft ansvaret för de fyra badplatserna. Strandvärdarna har att tillse att kommunens och Stiftelsen Skånska Landskaps badplatser i kommunen är i gott skick. Detta genom att dagligen besöka badplatserna minst en gång om dagen för att plocka skräp, hjälpa människor till rätta och assistera på badplatsparkeringen. Detta gäller också den mycket populära delen av Skåneleden mellan Barsebäckstrand och hamnen som avpatrulleras varje dag. I Vikhög ser Strandvärdarna till att även hålla toaletterna i gott skick. Under sommarlovet erbjuder kommunen ungdomar att förverkliga sina företags- eller projektidéer i vårt entreprenörskapsprogram Sommarliv – Ungt entreprenörskap. Av de 20 anmälda genomförde 16 ungdomar sommarens program inom ett brett antal områden. Programmet genomfördes under år 2022 i samarbete med Lomma kommun, Region Skåne och Sparbanken Skåne genom Sparbanksstiftelserna. Utförare har varit Stiftelsen Nyföretagarcenter Syd i samverkan med näringslivsenheten.

Den öppna arbetslösheten på riksnivå, 3,1 procent, var 0,6 procent lägre än i juni 2021. Även andelen i program med aktivitetsstöd var lägre i juni 2022 än motsvarande period förra året.

Skånes läns öppna arbetslöshet på 4,1 procent var 0,6 procent lägre jämfört med juni 2021. Andelen i program har minskat från 5,2 till 4,4 procent.

Kävlinge kommuns arbetslöshet har minskat med 0,5 procentenheter från 2,5 till 2,0 procent. Kävlinges öppna arbetslöshet ligger fortsatt under både riket och Skåne län. Även andelen i program har minskat i Kävlinge, från 3,0 till 2,5 procent.

Kävlinges ungdomsarbetslöshet på 3,3 procent (18-24 år) har minskat sen juni 2021 med hela 1,9 procentenheter. Ungdomsarbetslösheten har minskat mer i Kävlinge än i riket och i Skåne under det senaste året. Andelen ungdomar i program med aktivitetsstöd i Kävlinge har minskat från 7,9 procent i juni 2020 till 5,7 procent i juni 2022.

Arbetslösheten för utrikes födda i Kävlinge minskar jämfört med juni 2021 och andelen arbetslösa var 5,3 procent jämfört med 5,8 procent i fjol. Andelen personer i program ligger på en lägre nivå, i juni 2021 10,5 procent jämfört med 8,5 procent i juni 2022. Jämfört med riket och Skåne ligger Kävlinge på lägre nivåer.

Två projekt för att stärka unga samt nyanlända Kävlingebor på arbetsmarknaden pågår i Kävlinge kommun och resultaten är goda.

I Kävlinge fortsätter det att vara fler nyanmälda lediga jobb jämfört med föregående år och färre arbetssökande totalt. Ungdomsarbetslösheten gick upp i juni jämfört med maj men det är svårt att dra några slutsatser under sommarmånaderna.

Antalet biståndshushåll och kostnaderna för utbetalt ekonomiskt bistånd är i stort sett oförändrat jämfört med 2021 för årets första sex månader.

Källa: Arbetsförmedlingen

| Total arbetslöshet i procent | | | | | | |
|------------------------------|------------|------------|------------|------------|------------|------------|
| | Juni 2021 | | | Juni 2022 | | |
| | Kävlinge | Skåne | Riket | Kävlinge | Skåne | Riket |
| Arbetslösa | 2,5 | 4,7 | 3,7 | 2,0 | 4,1 | 3,1 |
| I program med aktivitetsstöd | 3,0 | 5,2 | 4,1 | 2,5 | 4,4 | 3,5 |
| Totalt | 5,5 | 9,9 | 7,9 | 4,4 | 8,6 | 6,6 |

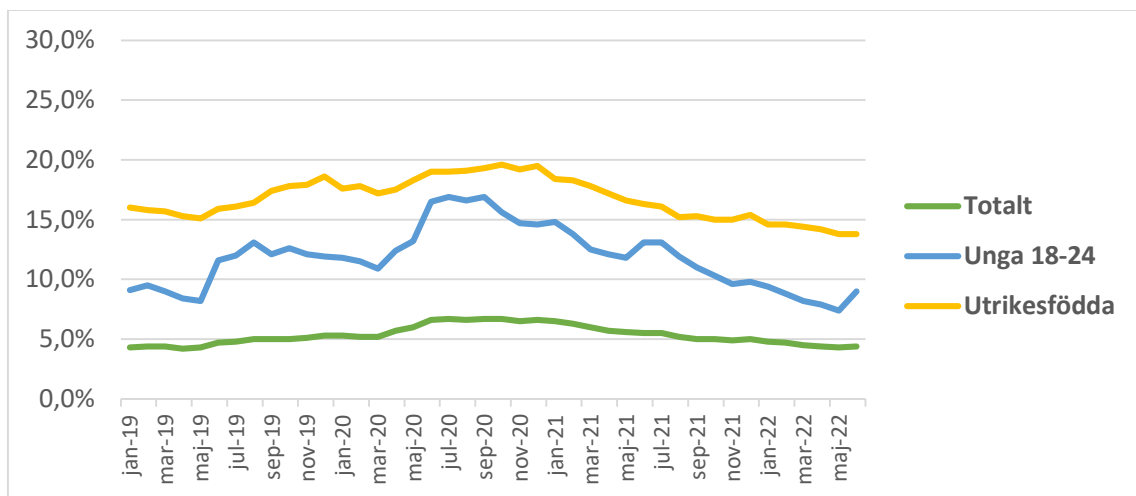
| Ungdomsarbetslöshet i procent (18-24 år) | | | | | | |
|--|-------------|-------------|-------------|------------|-------------|------------|
| | Juni 2021 | | | Juni 2022 | | |
| | Kävlinge | Skåne | Riket | Kävlinge | Skåne | Riket |
| Arbetslösa | 5,2 | 5,3 | 4,7 | 3,3 | 4,4 | 3,7 |
| I program med aktivitetsstöd | 7,9 | 7,6 | 5,9 | 5,7 | 5,8 | 4,4 |
| Totalt | 13,1 | 12,9 | 10,6 | 9,0 | 10,2 | 8,1 |

| Arbetslöshet i procent, utrikes födda 16-64 år | | | | | | |
|--|-------------|-------------|-------------|-------------|-------------|-------------|
| | Juni 2021 | | | Juni 2022 | | |
| | Kävlinge | Skåne | Riket | Kävlinge | Skåne | Riket |
| Arbetslösa | 5,8 | 9,8 | 8,1 | 5,3 | 8,9 | 7,0 |
| I program med aktivitetsstöd | 10,5 | 12,6 | 11,0 | 8,5 | 10,8 | 9,5 |
| Totalt | 16,2 | 22,5 | 19,0 | 13,8 | 19,8 | 16,5 |

Arbetslöshetsstatistik Kävlinge kommun för perioden januari 2019 – juni 2022

Öppet arbetslösa och sökande i program med aktivitetsstöd, andel av den registerbaserade arbetskraften 16-64 år.

Källa: AF (arbetsförmedlingen.se)



Kommunövergripande mål

Så tar vi oss mot visionen – Skånes bästa boendekommun

Kommunens främsta styrdokument är visionen. Utifrån de utvecklingsområden som visionen lyfter fram och de utmaningar kommunen står inför har kommunfullmäktige beslutat om sju kommunövergripande mål. Målen är ett tydligt riktmärke för utvecklingen av kommunen och en tydlig prioritering som kommunfullmäktige har gjort där de tydliggör sina förväntningar på en del av kommunens verksamheter.

I delårsrapporten kan du läsa om nämndernas och bolagens omhändertagande av målen.

Med hjälp av indikatorer följer vi upp om våra ansträngningar leder till det resultat som vi önskar. Inför delårsuppföljningen finns endast få tillgängliga resultat på indikatorerna och vi kan därför inte göra någon fullständig måluppföljning. I bilaga till delårsbokslutet finns en förteckning över aktuella indikatorer som uppdaterats med tillgängliga resultat.

Kommunens nämnder och bolag har dock rapporterat omhändertagandet av de adresserade målen genom att beskriva genomförda och pågående insatser som förväntas bidra positivt till utvecklingen mot målen. Dessa rapporteras i respektive nämnds delårsrapport.

Löpande under året pågår måldialoger kring de olika målen. Dessa utgör tillsammans med resultatsamtalen där målarbetet och resultaten utvärderas också underlag för delårsbokslutets uppföljning. Vi kan konstatera att samtliga mål är väl omhändertagna och att det pågår ett stort antal aktiviteter och satsningar. De beslutade prioriterade inriktningarna kopplade till varje mål säkerställer en förflyttning mot de sju kommunövergripande målen och statusen för de prioriterade inriktningarna rapporteras i delårsbokslutet.

En fullständig värdering av målen kommer att göras i samband med årsredovisningen då alla resultat för målens indikatorer kommer att finnas tillgängliga.

Strategiska områden och 7 kommunövergripande mål



Våra tre strategiska områden ger en riktning för framtiden och tydliggör för organisationen hur politiken långsiktigt vill utveckla Kävlinge kommun för att uppnå visionen att bli Skånes bästa boendekommun. Inom våra strategiska områden finns sju politiskt antagna mål för mandatperioden 2019-2022. Genom att involvera medarbetarna arbetar vi dagligen med att uppnå dessa sju mål så att medborgarna känner sig 100% välkomna och får en skönare vardag.

I delårsrapporten gör vi en sammanställning utifrån dessa tre strategiska områden.

100 % välkommen

1. Kävlinge kommuns invånare har inflytande, erbjuds god service och ett gott bemötande

Adressering: Alla nämnder, KKB/KKL

Prioriterade inriktningar:

1. Servicelöftet – uppdatera och förbättra bemötande, tillgänglighet och proaktivitet i kontakten med medborgaren utifrån kundresan

Status delår: Ett omtag har påbörjats inom ramen för målets prioriterade inriktningar för att lyfta och stärka fokus på vårt Servicelöfte och höja vår kompetens inom service.

2. Medborgardialog – utveckla strategi och nya arbetssätt med en naturlig koppling i kommunikationsplaner, målgruppsanpassa och använda fler kanaler för att bättre nå ut och skapa dialog.

Status delåret: En kartläggning av behovet och form av medborgardialoger har påbörjats.

Det pågår ett gediget arbete att göra Kävlinge kommun till en plats så att man som kommuninvånare ska känna sig välkommen, bli vänligt bemött, ha möjlighet att påverka och få den hjälp man har rätt till. Arbetet syftar till att göra det enkelt att etablera kontakter och bli en del av den lokala gemenskapen.

Insatser pågår ständigt för att servicen ska kännetecknas av tillgänglighet, öppenhet och ett gott bemötande och vår ambition är att lösa så mycket som möjligt i första kontakten.

Flera aktiviteter har genomförts under våren för att förbättra service och bemötande. Vi har fortsatt att utveckla våra digitala kanaler såsom hemsida, sociala medier och e-tjänster men vi har också haft stort fokus på att ta fram nya plattformar såsom introduktionsplattform och intranät.

Flera andra insatser inom kommunens olika sektorer pågår också för att förbättra invånarnas möjligheter kring dialog och delaktighet samt att tillvarata digitaliseringens möjligheter för en förbättrad service, tillgänglighet och delaktighet.

Sammantaget visar återrapporteringen för mål ett på ett gott omhändertagande.

Välfärdstjänster av högsta kvalitet

Den kommunala servicen är en viktig faktor när potentiella invånare väljer boendekommun. Våra medborgare ska känna sig trygga med att vi har den bästa kvaliteten på kommunens tjänster med kompetent och välutbildad personal. Återrapporteringen från dessa verksamheter visar på ett gott omhändertagande med flera olika insatser och ständiga förbättringar som syftar till att kunna ligga i den absoluta framkanten vad gäller dessa verksamheter.

2. Kävlinge kommun erbjuder barn och elever Sveriges bästa utbildning.

Adressering: Utbildningsnämnd

Prioriterade Inriktningar:

1. Öka antalet behöriga lärare i skola och förskola
Status delår: Antalet förskollärare har under första halvåret ökat med 13 förskollärare. Rekryteringar fortgår med ambitionen att anställa minst sju förskollärare/år under en treårsperiod. Behörigheten inom grundskolan ligger på 89,5 procent vilket är en viss höjning sen föregående år.
2. Öka tilläggsbeloppen som ges till barn/elever med behov av särskilt stöd samt kvalitetssäkra effekterna
Status delår: Omvärldsbevakning har pågått inom våren och arbetet kring genomförande fortsätter under hösten.
3. Utveckla och erbjuda undervisning på nya sätt genom att dra nytta av digital teknik
Status delår: Ett kommungemensamt makerspace är uppbyggt på Kompassens förskola som nu kan erbjuda fortbildningsmöjligheter för all personal inom förskolorna. Det finns en ansvarig pedagog som säkerställer den digitala kvalitén och som erbjuder stöd till pedagogerna. Satsningen på skolrobot har även denna termin nyttjats och erbjudits till nio elever som av olika anledningar inte kan delta i ordinarie undervisning. Distansundervisning har fungerat väl med genom tillgången till egna digitala enheter och med pedagoger som numera är förtrogna med att bedriva undervisning på distans.

Inom sektor Utbildning pågår ett arbete med flera andra olika insatser för att erbjuda en förskola och skola som hela tiden strävar efter att bli bäst i klassen.

- Stärka det språkutvecklande arbetssättet.
Barn-och elevhälsans kartläggning är gjord för grundskolan, men ej för förskolan. En kartläggning är gjord i kommunens skolor som visar att det finns stora variationer mellan de olika skolorna och att området är ett utvecklingsområde framåt i kommunen.
- Stärka Svenska A-undervisningen
Arbete pågår, dock har alla skolor inte haft deltagare i kompetensutvecklingsinsatsen under läsåret, därför bedöms området fortsättningsvis vara i fokus för att säkerställa Svenska A-undervisningen för alla berörda elever.
- Grupperande arbetssätt i förskolan på kommunens alla förskolor
Den nya organisationen och arbetssättet är helt implementerat på tre av våra förskolor, det är ett delvis förändrat arbetssätt som kräver förståelse av en viss "kulturförändring" i organisationen, övriga förskolor förväntas implementera arbetssättet under andra delen av 2022.
- Stärka kvalitén i fritidshemmet
Satsningen från sektorns sida att erbjuda fortbildning för blivande grundlärare i fritidshem har fortsatt för att utbilda icke-behörig personal inom fritidshem. Sektor utbildning har även fortsatt arbetet med att gå vidare med att införa förstelärare i fritidshem.

Läsårets resultat för åk 9 visar på ett förbättrat resultat trots pandemins påverkan med ett meritvärde på 244,4 jämfört med 241,4 vårterminen 2021. Dock kvarstår stora utmaningar kring elever som har problematisk skolfrånvaro och därmed inte kommer till skolan för undervisning.

En annan utmaning är att ha en stor grupp elever som har stora svårigheter i sitt lärande samtidigt som vi har en stor grupp som har lätt för sig i skolan. Detta är ett identifierat område som fortsättningsvis är viktigt att ha fokus på.

Resultaten för åk 6 visar på en försämring för läsåret från 85,5% procent för vårterminen 21 till 79,5 procent vårterminen 22. Behörighet till ett yrkesförberedande program på gymnasiet ligger kvar på samma nivå som föregående läsår.

Fortsatta analyser och uppföljning av dessa resultat är nödvändiga för att säkerställa att rätt insatser genomförs.

3. Kävlings kommun omsorg tillhör de bästa i Sverige

Adressering: Omsorgsnämnd

Prioriterade inriktningar:

1. Påbörja förberedelser och analys av målgrupperna i samverkan med Region Skåne och Skånes kommuner för att kunna möta det utökade kommunala hälso- och sjukvårdsansvaret

Status delåret: Arbetet pågår genom inskrivning i mobil vårdform, fastställd aktivitetsplan för arbetet med Nära vård i Skåne, utbildningsinsatser för chefer och medarbetare och fortsatta kontinuerliga samverkansmöten med vårdcentralerna.

2. Säkerställa kontinuitet i vårt arbete med basala hygienrutiner

Status delåret: Arbeta med att säkerställa att hygienrutiner följs fortgår, och extra insatser har satts in för de enheter som visat försämrat resultat vid senaste mätningen. För att säkerställa att dessa insatser har haft effekt kommer en extra mätning göras i början av hösten.

3. Utveckla arbetet med att förebygga ensamhet

Status delåret: Fortsatt fokus på att tillsammans med föreningar förbättra träffpunkterna, arbeta med aktiviteter på de särskilda boendena, samverka med hyres- och bostadsrättsföreningar för att skapa aktiviteter i närområdet, arbete med måltids/sällskapsvän, pilotprojekt med Guldbussen som ger ökade för möjligheter för äldre att delta i gemensamma aktiviteter mm.

Flera insatser har påbörjats under våren som förväntas bidra positivt till en förflyttning mot målet. Socialstyrelsens enkät "Vad tycker de äldre om äldreomsorgen" genomfördes under våren. Resultaten visar på fallande resultat för både särskilt boende och hemtjänsten men viktiga siffror syns även i Skåne och i riket i stort. I Socialstyrelsens analys av resultatet för landet lyfts pandemin som en trolig orsak till det försämrade resultatet. Resultaten visar också på ganska stor spridning på resultaten mellan de olika enheterna och utförarna och här är utmaningen att kunna uppnå en större likvärdighet.

Tryggheten ligger på i princip samma nivå som vid tidigare mätningar, och strax under resultatet för riket. Ett område med sjunkande resultat som sektorn behöver arbeta med är möjligheten för den enskilde brukaren att påverka tider och bli informerad om förändringar i tider.

Personalkontinuiteten inom hemtjänsten har varit ett prioriterat område, och de förbättrade resultat som vi såg under hösten 2021 har hållit i sig under våren 2022.

Liksom 2021 har sektorn 2022 fått flera olika statsbidrag. Medlen används för att på olika sätt förbättra kvaliteten i omsorgen, utveckla en god och nära vård och fortsatt fokusera på ett hållbart arbetsliv. Riktade insatser för att motverka ofrivillig ensamhet genomförs, liksom satsningar på välfärdsteknik. Sektorn har också fortsatt arbeta för att säkerställa att vi har hög kompetens bland medarbetarna.

Ett arbete har under våren påbörjas i enheterna kring att tydliggöra styrkor och svagheter i kvalitetsarbetet för att kunna definiera förbättringsarbete för en ökad kvalitet där det behövs. Dialogen med de privata utförarna behöver också fördjupas för att kommunen ska nå de mål som är uppsatta. I samband med avtals- och kvalitetsuppföljningar behöver det tydliggöras vilka insatser utförarna gör för ökad kvalitet och bidragande till måluppfyllelse.

Goda livsmiljöer

Kävlinge kommun växer och stadsutvecklingen är en strategisk viktig och långsiktig process som påverkar invånarnas vardagsmiljöer. De fyra målen inom detta område driver utvecklingen för attraktiva hållbara boendemiljöer med ett stort utbud av fritidsaktiviteter som ger möjlighet att leva i en hälsosam miljö. Det handlar om att boendemiljöerna ska vara hållbara, att invånarna mår bra, trivs i sina omgivningar och känner sig trygga. Ett dynamiskt företagsklimat ger fler möjligheter till sysselsättning tillsammans med kommunens arbete kring förutsättningar för att kunna vara självförsörjande. Återrapporteringen visar på att det pågår flera viktiga aktiviteter som ska bidra till utvecklingen mot dessa fyra mål, såväl inom nämnderna som bolagen.



Lekplats Barsebäckstrand

4. Kävlings kommunens invånare har en meningsfull och utvecklande fritid.

Adressering: Kommunstyrelsen, Arbetsliv- och fritidsnämnd, KKB/KKL

Prioriterade inriktningar:

1. Utveckla medborgarnas möjlighet till delaktighet och synliggöra resultatet av deras inflytandet i utvecklingen av kommunens fritidsutbud.

Status delår: Arbete är påbörjat och de totala insatserna inom målområdet är en del av genomförandet av den prioriterade inriktningen

2. Utveckla mötesplatserna Vikenområdet och Lallerstedska huset
Status delår: Arbetet kopplat till Lallerstedska husets framtid är påbörjat.
3. Synliggöra kommunens fritidsutbud i flera kanaler
Status delår: Under våren har Kävlinge kommuns utbud kommunicerats både på Facebook såsom kommunens hemsida. Kommunen är även starkt bidragande till spridningen av kommande evenemang i lokaltidningen.

I Kävlinge kommun ska alla ges möjlighet till en meningsfull och utvecklande fritid oberoende av ålder och förutsättningar. Arbetet fortsätter med att nå ut till kommunens invånare på olika sätt. Implementation pågår av ett nytt arbetssätt, en tjänst, eller en metod som underlättar för kommunens invånare att ha en meningsfull och utvecklande fritid och insatser genomförs att nå kommuninvånare som idag inte deltar i eller besöker verksamheten.

Kulturskolan arbetar med information gentemot grundskolorna i kommunen och biblioteken samarbetar med individ och familjeomsorgen genom att bland annat erbjuda bokpaket som stimulerar placerade barns språkutveckling. Fritidsgårdarna fortsätter med informationsutskick och välkomstbrev till alla elever i åk 4 - 9 via post, något som bidrog till ökat antal besökare under 2021. En insats har gjorts tillsammans med Kävlinge Furulund samverkan i samband med Vårmarknaden i Kävlinge. En särskild satsning på Matslaget och Öl- och matfestivalen innebar en öppen Stadsfest dit alla var välkomna för mat, dryck och musik. Denna treåriga insats blev en lyckad återstart efter pandemin.

5. Kävlinge kommun växer genom attraktiva boendemiljöer och framgångsrikt näringsliv.

Adressering: Kommunstyrelsen, Bygg- och miljönämnd, KKB/KKL

Prioriterade inriktningar:

1. Stärka och utveckla det offentliga rummet både i funktion och gestaltning
Status delår: Sektor samhällsbyggnad har arbetat med att ta fram en markpolicy och en parkeringsnorm. Arbetet kommer att fortgå under hösten. Men även aktiviteter är genomförda i form av belysning av en bro samt utsättning av solstolar och hammockar under sommaren.
2. En arkitekturpolicy för att säkerställa utformning av hårda ytor som gator, torg, byggnader
Status delår: Inriktningen tas om hand om inom ramen för direktivet Gestaltad livsmiljö". För att säkerställa att den objektiva kvaliteten inom den gestaltade livsmiljön är den styrande behövs en samlande strategi i frågan. Strategin är menad att ge en tydlighet för alla aktörer från ett tidigt skede för att bespara alla tid och pengar. Förtydligandet av Kävlinges målsättningar inom gestaltning ger en tydlighet när alla aktörer ska samarbeta.
3. Utveckla våra mjuka ytor som parker och tätortsnära
Status delår: En grönplan är framtagen samt Kävlinges "Gröna ring"

Sektor samhällsbyggnad har arbetat intensivt inom flera områden med utvecklingsfrågor som är nära knutna till den utveckling som sker i kommunen med nybyggnation och förtätning exempelvis Lödde centrum, Mårtenstaden i Kävlinge samt nya tomter på Harrievallen. Parallellt med expansion kommer krav på service, utbud, näringsverksamhet och närhet. Arbeta med företagarråd har initierats, projekt för centrumutveckling pågår i Kävlinge samt att avtal för en etablering av märkesoutlet i Löddeköpinge har arbetats fram. En del av kommunens attraktivitet är våra gröna områden, för såväl befintliga kommuninvånare som de som intresserar sig för att bosätta sig i kommunen här arbetas det med tillgänglighet, kopplingar och variation i upplevelser. Kopplingen mellan de projekt som pågår inom sektorn är självklar och angelägen.

Enkät svar från Svenskt Näringslivs undersökning av det lokala företagsklimatet samt resultat från Öppna jämförelse kring företagsklimat visar fortsatt på att insatser måste göras för att återuppta en topp-tio-placering i Svensk näringslivs kommunranking. Inom ramen för "Inte bara trevlig" pågår ett arbete för att förbättra det lokala företagsklimatet genom att förenkla kontakten och öka organisationens förståelse för företagaren med särskilt fokus på myndighetsutövning och effektivisering av handläggningstider.

Den gemensamma utmärkelsen Årets Entreprenör som kommunen tillsammans med företagarföreningarna står bakom har utsett följande tre finalister: Fredrik Nilsson, Mammuth AB, Sofia & Magnus Westin, Fastighets AB Punktum/Handlar´n Dösjebro samt Roger Nilsson Matmakarna AB. Vinnaren utses i samband med en entreprenörskväll på Badhotellet Barsebäckstrand den 1 september.

Samarbetet med Polisen och andra berörda aktörer fortsätter att utvecklas för att erbjuda kävlingeborna en trygg och säker boendemiljö. Tillsammans med Nattvandrarerna och fritidsgårdarnas mobila verksamhet har vi ökat den vuxna närvaron ute i kommunen. Fokus för arbetet framåt ligger på att utveckla det förebyggande och hälsofrämjande arbetet där en ny handlingsplan för det drogförebyggande arbetet antagits.

6. Kävlings kommun arbetar för en hållbar utveckling och en hälsosam miljö

Adressering: Alla nämnder, KKB/KKL

Prioriterade inriktningar:

1. Inventera, synliggöra och möjliggöra förutsättningar för ett hållbart liv inkluderat god folkhälsa
Status delår: Direktivet rörande folkhälsa är återrapporterat och har resulterat i en folkhälsoplan som pekar ut fyra olika huvudområden med tillhörande risk- och skyddsfaktorer, Barn och ungas uppväxtvillkor, Goda och jämlika levnadsförhållanden, Hälsosamma livsmiljöer och Arbeta och försörjningsmöjligheter.
2. Stärka och förbättra förutsättningarna för hållbara transporter och resor
Status delår: Arbeta kring att förflytta kommunorganisationens bilpark mot en fossilbränslefri framtid har gett resultat. Kävlings kommun tilldelas Miljöfordon Sveriges pris "Störst förbättring" och når som första organisation riksdagens mål för 2030 med 70 procent reduktion av fordonens totala koldioxid-utsläpp perioden 2010-2021.

På Ledarforum har det identifierats ett nuläge hur Kävlings kommun arbetar med hållbarhetsfrågorna samt vilka förväntningar det finns för att ta arbetet vidare inom sektorerna. Detta har inneburit att hållbarhetsaspekten har ökat i kommunens olika verksamheter.

Ett nyinrättat Hållbarhetsråd samordnar arbetet kring agenda 2030 och utvecklingen mot mål sex. Och under första halvåret har man beviljat medel till tretton projekt för att stärka hållbarhetsarbetet inom kommunens verksamheter.

Under 2022, precis som föregående år, har digitala arbetssätt använts i större utsträckning än tidigare i alla våra sektorer. Exempel på detta är digitala interna- och externa möten med syfte att minimera resande. Arbetet kring minskat matsvinn har också fortsatt och under 2022 har ett allt större fokus lagts på att minska matsvinnet inom sektorers olika verksamheter.

En ny folkhälsoplan ska ge förutsättningar för att folkhälsoperspektivet ska bli en naturlig del i det pågående utvecklingsarbetet.

7. Alla kävlingebor med arbetsförmåga är självförsörjande

Adressering: Alla nämnder

Prioriterade inriktningar:

2. Ställa krav i upphandlingar kring sociala klausuler om utbildning, praktik och anställningar.

Status delår: Här har vi inte kommit så långt. Finns med i verksamhetsplan för FLG.

3. Tydliggöra ambitionsnivån i kommunens egna verksamheter när det gäller praktik och anställningar.

Status delår: Då få nystartsjobb pågått i sex månader är det tidigt att utvärdera resultatet men ambitionen är att samtliga nystartsjobb ska övergå till stadigvarande anställning.

4. Minska antalet unga arbetslösa genom att bland annat stärka samarbetet med näringslivet

Status delår: Arbetsmarknadsprojektet Ungdomssupporten arbetar med utgångspunkt att alla unga vuxna som deltar har en förmåga och vilja att bli självförsörjande. Företagarna har bidragit med praktikplatser för att ge ungdomarna arbetslivserfarenhet, möjliggjort arbetsträning och instegsanställningar inom till exempel restaurang.

Under hela innevarande mandatperiod har Arbetsliv- och fritidsnämnden haft stort fokus på att kommuninvånare ska vara självförsörjande, dels för att minska bidragstagandet, dels för deras välmåendes skull. Aktiviteterna riktar sig både till de Kävlingsbor som ej är självförsörjande samt till de som riskerar att bli det. Utveckling av samverkan internt och externt pågår. Exempel på ett internt samarbete är att skapa en gemensam struktur och planering mellan Arbete och Integration, Lärcentrum samt Individ- och familjeomsorgen – med fokus på, för individen, gemensamma lösningar.

De olika sektorerna rapportera också insatser kring att i högre utsträckning möjliggöra mottagandet av olika arbetsmarknadsåtgärder och praktikplatser.

Följande insatser har det var särskilt fokus på under första delåret 2022:

- Säkerställa att det finns en samordnad planering, inkl. sysselsättning, när en placering avslutas
- Genomföra arbetsmarknadsinsatser för nyanlända (tidigarelägga och intensifiera) och ungdomar.
- Öka antalet biståndsmottagare som deltar i vuxenutbildningen
- Öka antalet företagskontakter med fokus på kompetensförsörjning och arbete

Under första halvåret 2022 ser vi en sjunkande arbetslöshet. I maj 2022 är totalt antal arbetslösa (inkl. i program) 4,3 procent, ett år tidigare var samma siffra 5,6 procent Även ungdomsarbetslösheten som tidigare varit hög i kommunen har sjunkit, i maj 2022 är den 7,4 procent vilket är en minskning på nästan 2,5 procentenheter från årets ingång.

Hållbarhet

Prioriterade inriktningar:

1. Inventera hållbarhetsinsatser som görs inom varje sektor
Status delår: En inventering av hållbarhetsinsatser inom varje sektor har slutförts och avrapporterats till förvaltningsledningsgruppen.
2. Prioritera insatser med koppling till Agenda 2030 i sektorernas verksamhetsplaner 2022 med koppling till Agenda 2030 i sina verksamhetsplaner 2022
Status delår: Alla sektorer ledningsgrupper har genomfört workshops för att prioritera insatser

Under första halvåret 2022 har en mängd aktiviteter genomförts för att integrera hållbarhet som en förutsättning som ska genomsyra kommunens verksamhet. Nedan följer exempel på insatser som utförts under perioden:

- En halvdagsutbildning inom hållbarhet med fokus på kommunens verksamhet genomfördes på ledarforum i slutet av mars.
- Kävlinge kommun har tilldelas Miljöfordon Sveriges pris "Störst förbättring" och når som första organisation riksdagens mål för 2030 med 70 procent reduktion av fordonens totala koldioxid-utsläpp perioden 2010–2021.
- Riktade utbildningar i hållbarhet och Agenda 2030 har genomförts för hela sektor Samhällsbyggnad, samt enheten Arbete och Integration.
- Miljö- och hållbarhetskrav har ställts i upphandlingar av exempelvis profilprodukter.
- Hållbarhetsrådet startade upp sin verksamhet i januari 2022. Rådet har representanter från alla sektorer och har under första halvåret beviljat medel till tretton projekt för att stärka hållbarhetsarbetet inom kommunens verksamheter.
- Kävlinge kommun har deltagit i projektet Innocities som syftar till en smart och hållbar samhällsutveckling genom framtagande av arbetssätt som bidrar till ekonomisk, ekologisk och social hållbarhet.
- Representanter från kommunen deltog på konferensen "FN:s hållbarhetsmål ett smörgåsbord för nya affärer" i Alnarp i slutet av april. Konferensens målsättning var att öka kunskapen om hållbara affärsmodeller och etablera nya affärsnätverk.



En av kommunens elbilar dekorerad med den nya grafiska profilen.

Sunda finanser - Ekonomisk ställning

Prioriterade inriktningar:

1. Koncernstyrning

Status delår: Hösten 2021 inleddes ett utvecklingsarbete med syfte att skapa en samsyn kring arbetet mot den gemensamma visionen - Skånes bästa boendekommun (omfattande Kävlinge kommunala Holding AB tillsammans med dotterbolagen bolagen KKB Fastigheter AB och KKL Fastigheter AB). Nya vägledande dokument för bolags- och ägarstyrning har beslutats. Som grund för arbetet har ett antal workshops genomförts för att gemensamt hitta tydliga strukturer för ägarsamråd på såväl politisk som tjänsteperson nivå.

2. Styrning finansiella risker

Status delår: Dialog har förts med KKB Fastigheter ABs och KKL Fastigheter ABs styrelse för att säkerställa att finansiella styrdokument beslutats och efterlevs. Kävlinge kommuns helägda bolag KKL Fastigheter AB är inne i en intensiv investeringsperiod samtidigt som inflationen driver på ränteuppgången. I budgeten för 2023 har finansiella nyckeltal setts över och kompletterats med de nyckeltal som styr bolagen i deras respektive ägardirektiv.

Kävlinge kommun redovisar för perioden ett negativt resultat på - 8,9 mkr. I resultatet ingår en nedgång av orealiserade marknadsvärden på 83,5 mkr. Helårsprognosen är positiv och uppgår till + 14,1 mkr. Det budgeterade helårsresultatet uppgår till 35,7 mkr. I samband delårsbokslutet förra året uppgick resultatet till + 115,0 mkr. I samband med prognosen per sista mars prognostiserades resultatet till + 93,1 mkr exklusive nedgången i orealiserade marknadsvärde.

Investeringsvolymen uppgår första halvåret till 38,9 mkr. För helåret 2022 uppgår den prognostiserade investeringsvolymen till 148,1 mkr.

Balanskrav

Kävlinge kommun har en låg skattesats och en stark och solid ekonomi. Goda resultat genom året i har gjort att kommunen kunnat finansiera sina investeringar utan lånefinansiering. Det lagstadgade balanskravet innebär att kommunens resultat skall överstiga noll. En minskning av det egna kapitalet, till följd av underskott, ska återställas inom tre år.

| Balanskrav, mkr | Jan-juni 2021 | Jan-juni 2022 | Bokslut 2021 | Prognos 2022 |
|--|------------------|------------------|-----------------|-----------------|
| Årets resultat | 115,0 | - 8,9 | 177,0 | 14,1 |
| Samtliga realisationsvinster | - 13,9 | - 0,1 | - 15,4 | - 0,1 |
| Realisationsvinster enligt undantagsmöjlighet | - | - | - | - |
| Realisationsförluster enligt undantagsmöjlighet | - | - | - | - |
| Orealiserade vinster och förluster i värdepapper | - 31,7 | - | - 55,2 | - |
| Återföring av orealiserade vinster och förluster i värdepapper | - | 83,5 | - | 83,5 |
| Årets resultat efter balanskravsjusteringar | 69,4 | 74,5 | 106,4 | 97,5 |
| Balanskravsresultat | 69,4 | 74,5 | 106,4 | 97,5 |

Balanskravet är uppfyllt.

Avstämning finansiella indikatorer

Kävlinge kommun har fyra finansiella indikatorer. Samtliga finansiella indikatorer uppfylls i helårsprognosen 2022.

Kävlinge kommuns nettokostnadsandel av skatteintäkterna uppgår till högst 99 procent

Indikator: Nettokostnadsandel av skatteintäkterna under en rullande fyraårsperiod (bokslut 2019 – helårsprognos 2022)

| Acceptabelt värde | Rullande period | Prognos 2022 | | Indikatorn är uppfylld. |
|-------------------|-----------------|--------------|---|-------------------------|
| 99 % | 96 % | 95 % | Nettokostnadsandelen uppgår i helårsprognosen 2022 till 95 procent och under den rullande fyraårsperioden bokslut 2019 – helårsprognos 2022 till 96 procent. Vid avstämning av de finansiella indikatorerna har inlösen av pensionsåtaganden på 289,7 mkr som gjordes 2019 och 2020 på 160,2 mkr exkluderats. | |

Kävlinge kommun har en tydlig ekonomistyrning och god kontroll

Indikator: Verksamhetens nettokostnad i relation till budgeterad nivå

| Acceptabelt värde | Rullande period | Prognos 2022 | | Indikatorn är uppfylld. |
|-------------------|-----------------|--------------|---|-------------------------|
| ≥0 mkr | - | 12,2 | Den prognostiserade budgetavvikelsen för kommunens nämnder är positiv och uppgår till 12,2 mkr. | |

Kävlinge kommun har en oförändrad skattesats under mandatperioden

Indikator: Skattesats

| Acceptabelt värde | Rullande period | Prognos 2022 | | Indikatorn är uppfylld. |
|-------------------|-----------------|--------------|---|-------------------------|
| 18,51 | - | 18,51 | Den totala kommunala skattesatsen uppgick till 29,69 kr. Den primärkommunala skattesatsen uppgick till 18,51 kr, vilket är 2,02 kr lägre än genomsnittet i Skåne län och 3,17 kr lägre än genomsnittet i riket. | |

Kävlinge kommun har långsiktig hållbar investeringstakt

Indikator: Investeringsvolym maximalt 10 % av skatter och bidrag under en rullande 10-årsperiod (bokslut 2013 – helårsprognos 2022)

| Acceptabelt värde | Rullande period | Prognos 2022 | | Indikatorn är uppfylld. |
|-------------------|-----------------|--------------|--|-------------------------|
| 10 % | 7 % | 8 % | Kävlinge kommun har som mål att ha en långsiktig hållbar investeringstakt. Detta mäts genom att investeringsvolymen maximalt får uppgå till 10 procent av skatter och bidrag under en rullande 10-årsperiod. Under perioden bokslut 2013 - helårsprognos 2022 uppgår nyckeltalet till 7 procent. | |

Finansiell analys

Årets resultat och jämförelsestörande poster

Kävlinge kommun redovisar för perioden ett negativt resultat med 8,9 mkr. I samband med delårsbokslutet förra året uppgick periodens resultat till 115,0 mkr.

| Periodens resultat, mkr | | | | |
|--|---------------|---------------|--------------|--------------|
| | Jan-juni 2021 | Jan-juni 2022 | Bokslut 2021 | Prognos 2022 |
| Årets resultat | 115,0 | - 8,9 | 177,0 | 14,1 |
| Orealiserade vinster i värdepapper | - 31,7 | 83,5 | - 55,2 | 83,5 |
| Övriga jämförelsestörande intäkter | - 32,7 | - 6,3 | - 53,1 | - 6,3 |
| Övriga jämförelsestörande kostnader | 43,1 | 45,2 | 49,8 | 17,2 |
| Årets resultat exkl jämförelsestörande poster | 93,7 | 113,5 | 118,5 | 108,6 |

Januari till juni 2022 ingår jämförelsestörande intäkter på 6,3 mkr som avser realisationsvinst vid försäljning av anläggningstillgångar på 0,1 mkr samt ersättning för sjuklöner på 6,2 mkr. Resultatet belastas av jämförelsestörande kostnader på 45,2 mkr för. Posten avser

indexering av bidrag till statlig infrastruktur på 0,3 mkr, saneringskostnader på 8,4 mkr och periodiserad semesterlöneskuld på 36,5 mkr. Återförda orealiserade marknadsvärden på värdepapper uppgår till 83,5 mkr.

Första halvåret 2021 ingick jämförelsestörande intäkter på 32,7 mkr som avsåg realisationsvinst vid försäljning av anläggningstillgångar på 13,9 mkr, ersättning för sjuklöner på 5,7 mkr samt exploateringsintäkter på 8,3 mkr. Resultatet belastas av jämförelsestörande kostnader på 43,1 mkr där 0,4 mkr avsåg indexering av bidrag till statlig infrastruktur och 42,7 mkr periodiserad semesterlöneskuld. Orealiserade marknadsvärden på värdepapper uppgår till 31,7 mkr.

Årets resultat 2021 exklusive jämförelsestörande poster uppgick till 118,5 mkr. De jämförelsestörande intäkterna uppgick till 53,1 mkr. Realisationsvinster vid försäljning av anläggningstillgångar uppgick till 15,4 mkr, realisationsvinst vid försäljning av värdepapper till 22,5 mkr, ersättning för sjuklöner till 6,9 mkr och exploateringsintäkter till 8,3 mkr. De jämförelsestörande kostnaderna uppgick till 49,8 mkr. Kostnader för marksanering uppgick till 41,7 mkr, indexering för bidrag till statlig infrastruktur till 0,8 mkr och nedskrivningar till 7,3 mkr. Orealiserade marknadsvärden på värdepapper uppgick till 55,2 mkr.

I helårsprognosen för 2022 finns jämförelsestörande intäkter på 6,3 mkr som avser realisationsvinst vid försäljning av anläggningstillgångar på 0,1 mkr och ersättning för sjuklöner på 6,2 mkr. De jämförelsestörande kostnaderna prognostiseras till 17,2 mkr och avser bidrag till och indexering av statlig infrastruktur på 5,6 mkr saneringskostnader på 8,4 mkr och nedskrivningar på 3,2 mkr. Återförda orealiserade marknadsvärden prognostiseras till 83,5 mkr.

Verksamhetens intäkter och kostnader

Verksamhetens intäkter har första halvåret minskat med 17,4 mkr jämfört med samma period 2021. Förändringen beror på lägre realisationsvinst vid försäljning av anläggningstillgångar samt att det inte inkommit några gatukostnadsersättningar under första halvåret.

| Verksamhetens intäkter, mkr | | | |
|-------------------------------------|---------------|---------------|--------------|
| | Jan-juni 2021 | Jan-juni 2022 | Bokslut 2021 |
| Försäljningsintäkter | 2,2 | 3,0 | 5,0 |
| Taxor och avgifter | 66,1 | 67,9 | 128,5 |
| Hyror och arrenden | 24,4 | 24,8 | 49,4 |
| Bidrag | 63,4 | 64,4 | 135,9 |
| Försäljning av verksamhet | 12,4 | 13,1 | 24,3 |
| Exploateringsintäkter | 8,3 | - | 8,3 |
| Realisationsvinster | 13,9 | 0,1 | 15,4 |
| Summa verksamhetens intäkter | 190,7 | 173,3 | 366,8 |

Verksamhetens kostnader har första halvåret ökat med 48,4 mkr jämfört med samma period 2021. Köp av verksamhet har ökat med 30,0 mkr vilket förklaras av ökade kostnader för köp av gymnasieverksamhet.

| Verksamhetens kostnader, mkr | | | |
|--------------------------------------|----------------|------------------|------------------|
| | Jan-juni 2021 | Jan-juni 2022 | Bokslut 2021 |
| Löner och sociala avgifter | - 464,1 | - 474,1 | - 936,7 |
| Pensionskostnader | - 34,4 | - 39,6 | - 76,7 |
| Köp av verksamhet | - 237,8 | - 267,8 | - 541,7 |
| Lokal- och markhyror | - 83,1 | - 85,4 | - 165,5 |
| Lämnade bidrag | - 17,2 | - 18,5 | - 35,7 |
| Övriga tjänster och kostnader | - 152,5 | - 152,1 | - 258,0 |
| Summa verksamhetens kostnader | - 989,1 | - 1 037,5 | - 2 014,3 |

Avskrivningarna uppgår första halvåret till 17,5 mkr, samma period förra året uppgick avskrivningarna till 18,1 mkr. Helårsprognosen för avskrivningar beräknas till 41,5 mkr och inkluderar en nedskrivning på 3,2 mkr som avser konstgräsplan på Högalid.

Nettokostnadernas andel av skatteintäkterna

Nettokostnadernas andel av skatteintäkterna uppgår till 93 procent för första halvåret. I samband med delårsbokslutet visar helårsprognosen ett relationstal på 95 procent. Den finansiella indikator som antagits i budget 2022 innebär att nettokostnadernas andel av skatteintäkterna inte ska överstiga 99 procent, eftersom även investeringarna finansieras med skatteintäkter. Nettokostnadernas andel av skatteintäkterna uppgick i budget 2022 till 98 procent och i bokslut 2021 till 95 procent.

De samlade skatteintäkterna, inklusive inkomst- och kostnadsutjämnning, uppgår till 949,4 mkr för årets första sex månader och är en ökning med 57,2 mkr jämfört med motsvarande period förra året. I budget 2022 uppgår skatteintäkter och utjämnning till 1 839,1 mkr. Den senaste helårsprognosen uppgår till 1 872,1 mkr. Nästa skatteunderlagsprognos publiceras omkring den 25 augusti.

| Nettokostnadsandel av skatteintäkter och förändring, % | | | | |
|--|---------------|---------------|--------------|--------------|
| | Jan-juni 2021 | Jan-juni 2022 | Bokslut 2021 | Prognos 2022 |
| Nettokostnadsandel av skatteintäkterna | 92 | 93 | 95 | 95 |
| Skatteintäkter, förändring | 8 | 6 | 6 | 5 |
| Nettokostnad, förändring | 1 | 8 | - 4 | 5 |

Finansnetto

Finansnettot är negativt och uppgår efter första halvåret till 76,7 mkr. Helårsprognosen för finansnettot också negativ och uppgår till 76,0 mkr. Orealiserade marknadsvärden kommer att påverka finansnettot vid årets slut.

| Finansnetto, mkr | | | | |
|-----------------------------------|---------------|---------------|--------------|--------------|
| | Jan-juni 2021 | Jan-juni 2022 | Bokslut 2021 | Prognos 2022 |
| Finansnetto | 39,3 | - 76,7 | 84,0 | - 76,0 |
| Varav realisationsvinst | 4,8 | - | 22,5 | - |
| Varav orealiserade marknadsvärden | 31,7 | - | 55,2 | - |
| Varav återförd värde reglering | - | - 83,5 | - | - 83,5 |

Investeringar

Periodens nettoinvesteringar uppgick till 38,9 mkr och för samma period förra året var nettoinvesteringarna 24,0 mkr. Helårsprognosen för investeringarna uppgår till 148,1 mkr att jämföra med den budgeterade investeringsvolymen på 273,0 mkr. Ursprungligen antogs en investeringsbudget på 150,0 mkr. Under året har investeringar motsvarande 70,5 mkr överförts från 2021 och 54,0 mkr tilläggsbudgeterats.

Relationstalet investeringsvolym i förhållande till skatteintäkter och utjämnning prognostiseras 2022 till 8 procent.

| Investeringar | | | | |
|------------------------------------|---------------|---------------|--------------|--------------|
| | Jan-juni 2021 | Jan-juni 2022 | Bokslut 2021 | Prognos 2022 |
| Nettoinvesteringar, mkr | 24,0 | 38,9 | 70,9 | 148,1 |
| Investeringsvolym/skatteintäkter % | 3 | 4 | 4 | 8 |

Självfinansieringsgrad av investeringar

Självfinansieringsgraden av investeringarna uppgår i helårsprognosen för 2022 till 56 procent. I bokslutet 2021 uppgick självfinansieringsgraden till 313 procent.

| Självfinansieringsgrad, % | | | | |
|---------------------------|---------------|---------------|--------------|--------------|
| | Jan-juni 2021 | Jan-juni 2022 | Bokslut 2021 | Prognos 2022 |
| Självfinansieringsgrad | 555 | 22 | 313 | 38 |

Likviditet

De likvida medlen uppgick vid halvårsskiftet till 230,6 mkr, vid föregående halvårsskifte var samma siffra 224,9 mkr. I delårsbokslutet uppgår kassalikviditeten till 113 procent.

| Likviditet | | | |
|--------------------|---------------|---------------|--------------|
| | Jan-juni 2021 | Jan-juni 2022 | Bokslut 2021 |
| Likviditet, mkr | 224,9 | 230,6 | 264,8 |
| Kassalikviditet, % | 115 | 113 | 115 |

Soliditet och skuldsättningsgrad

Soliditeten inklusive ansvarsförbindelse uppgick vid halvårsskiftet till 66 procent. Vid samma tillfälle förra året uppgick soliditeten till 63 procent. Soliditeten exklusive ansvarsförbindelsen uppgår i samband med delårsbokslutet till 69 procent. Relationstalet för samma period förra året uppgick till 67 procent.

| Soliditet i procent | | | | |
|-----------------------------------|---------------|---------------|--------------|--------------|
| | Jan-juni 2021 | Jan-juni 2022 | Bokslut 2021 | Prognos 2022 |
| Soliditet | 63 | 66 | 64 | 67 |
| Soliditet exkl ansvarsförbindelse | 67 | 69 | 67 | 69 |

Av de totala tillgångarna har 31 procent finansierats med främmande kapital. De långfristiga skulderna avser gatukostnadsersättning, anslutningsavgifter va samt balanserat resultat för va-verksamheten.

| Skuldsättningsgrad i procent | | | |
|------------------------------|---------------|---------------|--------------|
| | Jan-juni 2021 | Jan-juni 2022 | Bokslut 2021 |
| Skuldsättningsgrad | 33 | 31 | 33 |
| - Långfristig skuldsättning | 4 | 4 | 3 |

Avsättning

Vid halvårsskiftet 2022 uppgår avsättningarna för bidrag till statlig infrastruktur till 29,9 mkr. Avsättningarna har indexerats med 0,3 mkr som har belastat resultaträkningen. Under perioden januari – juni 2022 har 0,3 mkr disponerats ur avsättningen.

Pensionsförpliktelser

Kävlinge kommuns totala pensionsåtaganden uppgår till 90,0 mkr. Pensionsförpliktelser intjänade före 1998 redovisas inom linjen som en ansvarsförbindelse och uppgår till 55,9 mkr inklusive löneskatt. Pensionsförpliktelser intjänade från och med 1998 redovisas som en avsättning i balansräkningen och uppgår till 34,1 mkr inklusive löneskatt. Avsättning har gjorts för intjänad pensionsrätt, särskild ålderspension och visstidspension för förtroendevalda.

| Pensionssammanställning | | | |
|---------------------------------------|---------------|---------------|--------------|
| | Jan-juni 2021 | Jan-juni 2022 | Förändring |
| Avsättning för pensioner och liknande | 29,8 | 34,1 | 4,3 |
| Ansvarsförbindelse | 60,6 | 55,9 | - 4,7 |
| Totala pensionsförpliktelser | 90,4 | 90,0 | - 0,4 |
| Finansiella placeringar marknadsvärde | 454,0 | 413,5 | - 40,5 |

Kävlinge kommun har sedan 1995 medel placerade i en ränte- och aktieportfölj för att möta de framtida pensionskostnaderna. Marknadsvärdet uppgår, per siste juni, till 413,5 mkr och täckningsgraden till 459 procent. Marknadsvärdet hade per siste juli ökat till 438,8 mkr.

| Tillgångsfördelning, procent | | |
|------------------------------|--------------|---------------|
| | Bokslut 2021 | Jan-juni 2022 |
| Räntefonder | 46 | 52 |
| Aktiefonder | 54 | 48 |

Rättslig tvist

Kävlinge kommun har fått en stämningsansökan på över 2,6 mkr från Taxi Trelleborg AB på grund av att kommunen hävt avtalet i förtid. Tvisten i målet med Oddes AB (School Management) avseende AV-utrustning har avslutats efter att både Tingsrätten och Hovrätten dömt till kommunens fördel. Kävlige kommun kommer få tillbaka 0,5 mkr för rättegångskostnader i ärendet.

Väsentliga personalförhållanden

Prioriterade inriktningar:

1. Hållbart arbetsliv
Status delår: Respektive sektor har med processtöd från HR-avdelningen genomfört en genomlysning av strukturella friskfaktorer stödinsatser planeras till enheter som utifrån analysen sticker ut.
2. Heltid som norm
Status delår: Planering genomförd inom sektor omsorg för att under andra halvåret resurs sätts med statsbidrag.
3. Friskvårdsbidrag
Status delår: Höjning av bidrag genomförd, uppföljning planerad till helårsbokslut 2022.

Det kommunala uppdraget är personalintensivt. Därför är medarbetarna och Kävlings kommunens arbete med personalfrågor kritiska framgångsfaktorer för att nå hög kvalitet i den kommunala servicen. Förväntningarna på den kommunala verksamheten från kommuninvånarna, avseende tillgänglighet, digitala lösningar och individanpassat har ökat och kommer att öka. Detta ställer krav på arbetsmiljön, möjligheten att rekrytera och på förutsättningar att utvecklas i sitt arbete.

Antal medarbetare och anställningsformer

Delåret 2021 sticker ut med ovanligt hög tillsvidarebemanning, en kombination av pandemieffekter, statsbidrag och bemanningsplanering och under 2022 har en återgång skett till mer normala bemanningsnivåer.

| Medarbetare (årsarbetare) | | | |
|---------------------------------------|----------------|----------------|----------------|
| | Delår 2021 | Bokslut 2021 | Delår 2022 |
| Tillsvidareanställda | 1 698,4 | 1 738,9 | 1 668,1 |
| Tidsbegränsat anställda med månadslön | 203,1 | 235,1 | 223,8 |
| Timavlönade anställda | 28,4 | 27,8 | 29,5 |
| Fyllnadstid | 5,1 | 8,1 | 8,6 |
| Övertid | 8,1 | 9,2 | 10,3 |
| Totalt | 1 943,1 | 2 019,0 | 1 921,4 |

Kompetensförsörjning

Rekrytering

Sedan en tid tillbaka är det en hård konkurrens om att vara den mest attraktiva arbetsgivaren och till flera yrkeskategorier är det svårare att rekrytera än tidigare, färre sökande och det gör oftare än tidigare att rekryteringsprocesser drar ut på tiden eller behöver startas om. Detta påverkar numera inte enbart högspecialiserade nyckelpositioner utan även i högre utsträckning våra stora yrkeskategorier, så som lärare, undersköterskor eller socialsekreterare.

Att behålla medarbetare är en ytterligare en viktig pusselbit. Därför är personalomsättningen en grundläggande indikator att följa. Under pandemin är det dock svårare än annars att analysera orsaker till förändringar i omsättningen – tendensen är att medarbetare inte byter arbetsplats i samma utsträckning som tidigare men det är svårt att vara säker på anledningarna till detta. När nu pandemin avtar i effekt är det prognosticerat att personalomsättningen kommer stiga den närmsta tiden innan vi är i balans igen, en sorts pandemi-korrigerande.

Ny på jobbet

Det pågår ett omfattande arbete med att utveckla och förbättra kommunens rekryteringsprocess, från annonsering till dess att medarbetaren är på plats i organisationen och väl förtrogen med sina nya arbetsuppgifter.

Som ett led i detta arbete har en introduktionssite lanserats, riktad mot de som nyanställts men som ännu inte har påbörjat sin anställning. Här kan de i sin egen takt botanisera inom olika områden med relevant och lättillgänglig information i form av film och kortare texter, till exempel om kommunens förmåner, särskild lagstiftning som gäller för offentligtanställda eller lära känna vår värdegrund bättre.

Kompetensförsörjningsplan

Under mars 2022 slutfördes arbetet med att ta fram den omfattande plan för kompetensförsörjning inom skola som pågått sedan 2020. Det är en viktig pusselbit för att strategiskt och med kraft klara av skolans uppdrag de kommande åren. Arbetet är en del av centrala parterers kollektivavtal. Planen har föregåtts av ett långsiktigt partsgemensamt arbete där arbetsgivare och fack är överens om att införa avräkningsperioder för lärare i kommunen från hösten 2022, har tecknat en överenskommelse kring planeringstid i förskolan och inrätta förstelärartjänster inom fritidshemmet. Det är viktiga pusselbitar för att Kävlinge kommun ska vara en attraktiv arbetsgivare för lärare.

Ledarskapsutveckling

För att säkra genomförandet av det kommunala uppdraget är det viktigt att Kävlinge kommun både lyckas attrahera, rekrytera, behålla och utveckla kompetenta chefer och ledare. Under första halvåret av 2022 har den sista planerade omgången av ledarutvecklingsprogrammet genomförts. Det syftar till att identifiera utvecklingsområden inom kommunens ledarskap på individuell chefsnivå och bidra till att utveckla sitt ledarskap i linje med Kävlinge kommuns intention. Första programomgång startades 2019 och sedan dess har en stor andel chefer genomgått programmet där resultaten från utvärderingarna i stort är anmärkningsvärt bra. Trots förändrade förutsättning under pandemin visar resultaten på ett gott lärandeklimat och kvalitativt kunskapsinnehåll.

Ledarforum är en mötesplats för Kävlinge kommuns chefer och under våren har två träffar ägt rum där fokus har varit på Hållbarhetsarbete - Agenda 2030, vårt förändrade omvärldsläge och hur kan vi skapa välfärd tillsammans med våra kommuninvånare.

Utvecklingsprogram för ledartalanger (LETA)

Den framtida tillgången till kompetenta chefer och ledare säkras bland annat genom att Kävlinge tillsammans med kommunerna i samverkan Sydväst driver programmet LETA, för att hitta och utveckla morgondagens ledare till organisationen. Deltagarna förbereds och tränas att leda i det offentliga uppdraget och utveckla sitt personliga ledarskap. Fyra deltagare från varje samarbetskommun ska genomgå programmet i cirka 10 månader med start hösten 2022.

Personalpolitik

Hållbart arbetsliv

Arbetsgivare har ett ansvar att främja och förebygga för ett hållbart arbetsliv. Det är nödvändigt för att klara uppdraget och den framtida försörjningen inom kommunal sektor. Arbetslivet behöver vara utformat så att medarbetare orkar och håller för att arbeta längre än till den pensionsålder som är idag.

Att skapa ett arbetsliv där alla orkar jobba länge är en utmaning. Det gäller att utforma en arbetsmiljö där vi mår bra och har god hälsa. Arbetsmiljön omfattar allt på jobbet, från arbetsställningar, arbetsredskap, teknik till stress, trivsel och arbetsorganisation.

För att ge chefer konkreta verktyg i detta arbete har det lanserats en vägledning kring vilka frågeställningar som kan diskuteras inom ramen för arbetsplatsträffarna.

År 2020 gjordes en första omgång av kartläggningar inom förskola och omsorg som identifierade enheter i behov av särskilt stöd. Under 2021 har dessa stödåtgärder genomförts och de löper i delar även under 2022.

Arbetet för ett hållbart arbetsliv har nu återigen gått in i en analysfas där respektive sektor gör genomlysningar av sin verksamhet på enhetsnivå för att identifiera enheter som sticker ut. Dessa enheter får i nästa steg antingen stödinsatser eller dela med sig av sina goda erfarenheter för att sprida kunskap om hur deras lyckade arbete sett ut.

Analysen utgår ifrån ett strukturellt perspektiv på friskfaktorer i verksamheten, i kontrast till tidigare arbete som främst har haft ett individuellt perspektiv.

Det strukturella perspektivet fokuserar på förutsättningarna inom områdena ledarskap, utvecklingsmöjligheter och lärande, delaktighet och kommunikation, värdegrund och målstyrning samt strategiskt arbetsmiljöarbete och hälsoläge.

Årets medarbetare, chef och förbättring

Som arbetsgivare medverkar vi till att lyfta och tillvarata den värdefulla kompetensen som chefer och medarbetare besitter inom våra verksamheter. En del i detta arbete är att utse årets medarbetare, chef och förbättring inom kommunen. Kommunens invånare och medarbetare har möjlighet att nominera personer som de tycker har gjort en särskild insats under året.

Årets medarbetare finns inom Hemsjukvården, område öst och heter Wiveca Nilsson Wiiman – engagemang och driftighet gör att ett ständigt förbättringsarbete ligger till grund i arbetet.

Årets chef är Lena Nilsson – En uppskattad chef med tydligt fokus på kommunens och invånarnas bästa. Drivande, klok och omtänksam definierar hennes sätt att leda verksamhet liksom hennes relationer till kollegor.

Årets förbättring gick till Digitalt vaccinationsmedgivande, en effektivisering för både kommuninvånare och för den kommunala organisationen genom att förkorta ledtiderna vid medgivande för vaccinering.

Feriejobb

Genom att erbjuda ungdomar i Kävlinge kommun feriejobb skapas möjlighet för ungdomar att få en inblick i arbetslivet, att kanske i framtiden välja att arbeta inom den kommunala verksamheten. Det är oavsett framtida karriärval en möjlighet för kommunen att på ett direkt vis hjälpa ungdomar med deras första kontakt in på arbetsmarknaden.

Avtalsrörelsen – Löneöversyn

2022 års löneöversyn är avslutad och den genomsnittliga ökningen var 2,2 procent. Årets löneökningar ser för första gången på över 20 år inte ut att generera reallöneökningar för kommunens anställda på grund av mycket omfattande inflation under 2022 och inför avtalsrörelsen 2023 kan detta få omfattande effekter i form av långtgående fackliga krav och ökade förväntningar från anställda.

Avvecklade enheter

Under året har det inom Sektor omsorg genomförts en avveckling av en enhet, det gäller Tallgården som avvecklats i enlighet med tidigare fattade beslut. Personal ifrån Tallgården har omplacerats till andra enheter inom kommunen.

Sjukfrånvaro

Den totala sjukfrånvaron i procent av de anställdas sammanlagda ordinarie arbetstid uppgick till 8,5 (8,1) procent i kommunen. Långtidssjukfrånvaron ökar och utgjorde cirka en tredjedel av den totala sjukfrånvaron, 34,1 (33,3) procent.

| Sjukfrånvaro | Delår 2021 | Bokslut 2021 | Delår 2022 |
|---|------------|--------------|------------|
| Total sjukfrånvaro i procent av de anställdas sammanlagda ordinarie arbetstid | 8,1 | 7,5 | 8,5 |
| Korttidssjukfrånvaro, 14 dagar eller mindre (%) | 4,0 | 3,7 | 4,6 |
| Korttidssjukfrånvaro, 59 dagar eller mindre (%) | 5,4 | 5,0 | 5,6 |
| Långtidssjukfrånvaro, 60 dagar eller mer (%) | 2,7 | 2,5 | 2,9 |
| Sjukfrånvaro för kvinnor (%) | 10,8 | 7,9 | 8,8 |
| Sjukfrånvaro för män (%) | 4,4 | 5,9 | 7,1 |
| Sjukfrånvaro i åldrarna 29 år eller yngre (%) | 8,7 | 7,5 | 7,3 |
| Sjukfrånvaro i åldrarna 30 – 49 år (%) | 7,7 | 7,0 | 8,3 |
| Sjukfrånvaro i åldrarna 50 – 59 år (%) | 8,3 | 8,0 | 8,9 |
| Sjukfrånvaro i åldrarna 60 - 67 år (%) | 9,3 | 8,8 | 10,0 |

Coronapandemins senaste topp under januari-februari har stort genomslag på siffrorna under första halvåret och höjer även prognosen för helåret. I januari-februari var smittspridningen som värst under hela pandemin, med avseende på kommunens verksamheter och flera enheter inom utbildning fick stänga ner verksamhet för att det inte fanns nog med frisk personal för att hålla i gång verksamheten. Långtidssjukfrånvaron ökar, framför allt i grupperna 50-59 år, samt 60-67 år. Sjukfrånvaron för män ökar kraftigt under perioden och är något som kommer följas upp om ökningen fortsätter eller den nya, högre, nivån håller i sig.

Räkenskapsmaterial

| Resultaträkning, mkr | Kommun | | | | | Koncern | | |
|--|--------|------------------|------------------|-----------------|----------------|-----------------|-----------------|-----------------|
| | Not | Jan-juni 2021 | Jan-juni 2022 | Bokslut 2021 | Budget 2022 | Prognos 2022 | Bokslut 2021 | Prognos 2022 |
| Verksamhetens intäkter | 2 | 190,7 | 173,3 | 366,8 | | | 471,8 | 189,2 |
| Verksamhetens kostnader | 3 | - 989,1 | - 1 037,5 | - 2 014,3 | - 1 764,5 | - 1 740,4 | - 2 037,0 | - 1 815,3 |
| Avskrivningar | 4 | - 18,1 | - 17,5 | - 44,6 | - 45,8 | - 41,5 | - 109,8 | -103,8 |
| <i>Verksamhetens nettokostnader</i> | | - 816,5 | - 881,6 | - 1 692,1 | - 1 810,3 | - 1 781,9 | - 1 675,0 | - 1 730,0 |
| Skatteintäkter | 5 | 748,2 | 796,3 | 1 503,4 | 1 543,8 | 1 586,3 | 1 503,4 | 1 586,3 |
| Utjämning och bidrag | 6 | 144,0 | 153,0 | 281,8 | 295,3 | 285,8 | 281,8 | 285,8 |
| <i>Verksamhetens resultat</i> | | 75,7 | 67,7 | 93,0 | 28,7 | 90,2 | 110,1 | 142,1 |
| Finansiella intäkter | 7 | 39,8 | 7,1 | 84,8 | 7,5 | 8,0 | 81,0 | 3,4 |
| Finansiella kostnader | 8 | - 0,5 | - 83,8 | - 0,8 | - 0,5 | - 84,0 | - 8,7 | - 101,7 |
| <i>Resultat efter finansiella poster</i> | | 115,0 | - 8,9 | 177,0 | 35,7 | 14,1 | 182,4 | 43,9 |
| Extraordinära poster | | - | - | - | - | | - | - |
| Årets resultat | | 115,0 | - 8,9 | 177,0 | 35,7 | 14,1 | 182,4 | 43,9 |
| Årets resultat | | 115,0 | - 8,9 | 177,0 | 35,7 | 14,1 | 182,4 | 43,9 |
| -varav realisationsvinst försäljning anläggningstillgångar | | - 13,9 | - 0,1 | - 15,4 | | - 0,1 | - 1,6 | - 0,1 |
| -varav ersättning kostnader och sjuklöner Covid-19 | | - 5,7 | - 6,2 | - 6,9 | | - 6,2 | - 6,9 | - 6,2 |
| -varav exploateringsintäkter | | - 8,3 | | - 8,3 | | | - 8,3 | |
| -periodisering semesterlöneskuld | | 42,7 | 36,5 | | | | | |
| -varav saneringskostnader | | | 8,4 | 41,7 | | 8,4 | 43,7 | 8,4 |
| -varav medfinansiering till statlig infrastruktur | | 0,4 | 0,3 | 0,8 | 0,5 | 5,6 | 0,8 | 5,6 |
| -varav nedskrivning och utrangeringar | | | | 7,3 | | 3,2 | 12,2 | 3,2 |
| -varav realisationsvinst värdepapper | | - 4,8 | | - 22,5 | | | - 22,5 | |
| -varav återförd värdereglering | | | 83,5 | - | | 83,5 | - | 83,5 |
| -varav realiserade marknadsvärden | | - 31,7 | | - 55,2 | | | - 55,2 | |
| Jämförelseresultat | | 93,7 | 113,4 | 118,5 | 36,2 | 108,6 | 144,5 | 138,3 |

| Balansräkning, mkr | | | | |
|---|------------|--------------------------|--------------------------|-------------------------|
| | Not | Jan-juni 2021 | Jan-juni 2022 | Bokslut 2021 |
| Tillgångar | | | | |
| Anläggningstillgångar | | 796,4 | 910,5 | 814,5 |
| Immateriella anläggningstillgångar | | 12,8 | 0 | 9,4 |
| Materiella anläggningstillgångar | | 638,8 | 642,6 | 660,3 |
| Mark, byggnader och tekniska anläggningar | 9 | 575,7 | 585,0 | 597,4 |
| Maskiner och inventarier | 10 | 63,2 | 57,6 | 62,9 |
| Finansiella anläggningstillgångar | | 144,8 | 268,0 | 144,8 |
| Värdepapper, andelar, etc | 11 | 144,8 | 268,0 | 144,8 |
| Omsättningstillgångar | | 976,2 | 891,6 | 1 054,9 |
| Kortfristiga fordringar | 12 | 751,2 | 661,0 | 790,1 |
| Kassa, bank | 13 | 224,9 | 230,6 | 264,8 |
| Summa tillgångar | | 1 772,6 | 1 802,1 | 1 869,5 |
| Eget kapital, avsättningar och skulder | | | | |
| Eget kapital | 14 | 1 184,5 | 1 237,2 | 1 246,5 |
| Eget kapital | | 1 069,5 | 1 246,2 | 1 069,5 |
| Årets resultat | | 115,0 | - 8,9 | 177,0 |
| Avsättningar | 15 | 62,3 | 64,0 | 62,2 |
| Avsättning för pensioner | | 29,9 | 34,1 | 32,3 |
| Övriga avsättningar | | 32,4 | 29,9 | 29,9 |
| Skulder | | 525,9 | 500,9 | 560,8 |
| Långfristiga skulder | 16 | 70,1 | 78,3 | 76,4 |
| Kortfristiga skulder | 17 | 455,8 | 422,7 | 484,4 |
| Summa eget kapital, avsättningar och skulder | | 1 772,6 | 1 802,1 | 1 869,5 |
| Ansvarsförbindelser | | 1 366,5 | 1 806,5 | 1 679,1 |
| varav Borgensförbindelser | | 1 305,9 | 1 750,6 | 1 620,6 |
| varav Övriga ansvarsförbindelser | | 60,6 | 55,9 | 58,5 |

| Kassaflödesanalys, mkr | | | | |
|--|------------|--------------------------|--------------------------|-------------------------|
| | Not | Jan-juni 2021 | Jan-juni 2022 | Bokslut 2021 |
| Löpande verksamhet | | | | |
| Årets resultat | | 115,0 | - 8,9 | 177,0 |
| Justering för ej likviditetspåverkande poster | 18 | 23,1 | 58,5 | 53,5 |
| Övriga likviditetspåverkande poster | | | | 0,1 |
| Poster som redovisas i annan sektion | | - 14,9 | - 26,7 | - 18,5 |
| Medel från verksamheten före förändring av rörelsekapitalet | | 123,2 | 22,8 | 212,0 |
| Ökning/minskning av periodiserade anslutningsavgifter och investeringsbidrag | | 3,2 | 1,9 | 9,5 |
| Ökning/minskning av kortfristiga fordringar | | 20,7 | 129,1 | - 18,1 |
| Ökning/minskning av kortfristiga skulder | | 4,9 | - 61,8 | 33,5 |
| Kassaflöde från löpande verksamhet | | 152,0 | 92,1 | 236,9 |
| Investeringsverksamhet | | | | |
| Försäljning av immateriella anläggningstillgångar | | | 9,4 | |
| Investering i materiella anläggningstillgångar | | - 24,0 | - 38,9 | - 70,9 |
| Försäljning av materiella anläggningstillgångar | | 14,9 | 26,7 | 18,5 |
| Investering i kommunkoncernföretag | | | - 120,0 | |
| Försäljning av kommunkoncernföretag | | | 0,1 | |
| Förvärv av finansiella anläggningstillgångar | | - 23,0 | - 3,2 | - 23,0 |
| Kassaflöde från investeringsverksamhet | | - 32,0 | - 126,0 | - 75,3 |
| Bidrag till statlig infrastruktur | | - 7,0 | - 0,3 | - 8,7 |
| Årets kassaflöde | | 113,0 | - 34,2 | 152,9 |
| Likvida medel vid årets början | | 111,9 | 264,8 | 111,9 |
| Likvida medel vid årets slut | | 224,9 | 230,6 | 264,8 |
| Förändring av likvida medel | | 113,0 | - 34,2 | 152,9 |

Noter

Not 1 Redovisningsprinciper

Delårsrapporten är upprättad i enlighet med kommunallagen, lagen om kommunal bokföring och redovisning (LKBR) och rekommendationer från Rådet för kommunal redovisning, RKR om inget annat anges. Därutöver följs det regelverk och den normgivning som gäller för övriga sektorer i samhället och som innefattas i begreppet god redovisningssed. Detta innebär bland annat följande:

- Intäkter redovisas i den omfattning det är sannolikt att de ekonomiska tillgångarna kommer att tillfalla kommunen och att intäkterna kan beräknas på ett tillförlitligt sätt.
- Fordringar har upptagits till de belopp varmed de beräknas inflyta.
- Tillgångar och skulder har upptagits till anskaffningsvärde där inget annat anges.
- Värdering av finansiella omsättningstillgångar har gjorts post för post till verkligt värde.
- Periodiseringar av inkomster och utgifter har skett enligt god redovisningssed.

RKR Rekommendationer

| | | | |
|---|-----------------|--|----------|
| R1 Bokföring och arkivering | Uppfylls | R10 Pensioner | Uppfylls |
| R2 Intäkter | Uppfylls | R11 Extraordinära och jämförelsestörande poster | Uppfylls |
| R3 Immateriella anläggningstillgångar | Uppfylls | R12 Byte av redovisningsprinciper, ändringar i uppskattningar och bedömningar samt rättelse av fel | Uppfylls |
| R4 Materiella anläggningstillgångar | Uppfylls | R13 Kassaflödesanalys | Uppfylls |
| R5 Leasing. Samtliga leasing- och hyresavtal klassificeras som operationella. Klassificering av gällande avtal har inte gjorts. | Uppfylls delvis | R14 Drift- och investeringsredovisning | Uppfylls |
| R6 Nedskrivning | Uppfylls | R15 Förvaltningsberättelse | Uppfylls |
| R7 Finansiella tillgångar och finansiella skulder | Uppfylls | R16 Sammanställda räkenskaper | Uppfylls |
| R8 Derivat och säkringsredovisning | Ej aktuell | R17 Delårsrapport | Uppfylls |
| R9 Avsättningar och ansvarsförbindelser | Uppfylls | R9 Avsättningar och ansvarsförbindelser | Uppfylls |

Byte av redovisningsprincip

I årsredovisningen 2021 gjordes anpassning till R2 Intäkter beträffande redovisning av gatukostnadsersättning. I delårsrapporten 2021 hade anpassningen inte gjorts. Jämförelsesiffror avseende 2021 har justerats i delårsrapporten 2022.

Jämförelsestörande poster

Jämförelsestörande poster särredovisas när dessa förekommer. Som jämförelsestörande betraktas poster som är sällan förekommande och uppgår till väsentligt belopp. Kommunens realisationsvinster vid försäljning av fastigheter och exploatering redovisas som jämförelsestörande.

Avskrivningar

Avskrivningar på materiella anläggningstillgångar görs för den beräknade nyttjandeperioden med linjär avskrivning baserat på anskaffningsvärdet exklusive eventuellt restvärde. På tillgångar i form av mark, konst och pågående arbeten görs inga avskrivningar. I normalfallet tillämpas linjär avskrivning. Avskrivningar beräknas och bokförs från och med det kvartal anskaffning sker eller tas i bruk. Huvudsakligen tillämpas följande avskrivningstider:

Avskrivningstider

| | |
|-------------------------------------|------------------------------|
| Byggnader och tekniska anläggningar | 10, 15, 20, 33, 40 och 50 år |
| Maskiner och inventarier | 3, 5, 10, 15 och 20 år |

Komponenter fastighet

| | |
|-------------------------------|----------|
| Komponent mark | 0–25 år |
| Komponent byggnad | 15–60 år |
| Komponent installationer | 20–30 år |
| Komponent byggnadsinventarier | 10–20 år |

Komponenter gata och park

| | |
|--|----------|
| Komponent stomme, ledningar och konstruktioner | 20–70 år |
|--|----------|

| mkr | Jan-juni 2021 | Jan-juni 2022 | Bokslut 2021 |
|---|------------------|------------------|------------------|
| Anläggningstillgångar | | | |
| Tillgångar avsedda för stadigvarande bruk eller innehav med en nyttjandetid om minst tre år klassificeras som anläggningstillgång om beloppet överstiger ett prisbasbelopp. | | | |
| Finansiella tillgångar | | | |
| Kommunens pensionsmedelsportfölj är klassificerad som omsättningstillgång. Portföljens förvaltning regleras i Finanspolicyn som antogs av kommunfullmäktige 12 september 2016. | | | |
| Pensioner | | | |
| Pensionsskuld och pensionsåtaganden redovisas enligt blandmodellen. Förpliktelser för pensionsåtaganden för anställda i kommunen är beräknade enligt RIPS och inkluderar löneskatt på 24,26 procent. Visstidsförordnanden som ger rätt till särskild avtalspension redovisas som avsättning när det är troligt att de kommer att leda till utbetalning. Avtal som inte lösts ut redovisas som ansvarsförbindelse. Pensionsåtaganden för anställda i de bolag som ingår i den kommunala koncernen redovisas enligt K3. | | | |
| Not 2 Verksamhetens intäkter | | | |
| Verksamhetens intäkter | 190,7 | 173,3 | 366,8 |
| varav jämförelsestörande intäkter: | | | |
| Realisationsvinst försäljning anläggningstillgångar | 13,9 | 0,1 | 15,4 |
| Exploateringsintäkter | 8,3 | - | 8,3 |
| Ersättning sjuklöner | 5,7 | 6,2 | 6,9 |
| Summa | 190,7 | 173,3 | 366,8 |
| Not 3 Verksamhetens kostnader | | | |
| Verksamhetens kostnader | - 989,1 | - 1 037,5 | - 2 014,3 |
| varav jämförelsestörande kostnader: | | | |
| Saneringskostnader | | - 8,4 | - 41,7 |
| Kostnader indexering bidrag till statlig infrastruktur | - 0,4 | - 0,3 | - 0,8 |
| Periodisering semesterlöneskuld | - 42,7 | - 36,5 | |
| Summa | - 989,1 | - 1 037,5 | - 2 014,3 |
| Not 4 Avskrivningar och nedskrivningar | | | |
| Avskrivning maskiner och inventarier | - 7,5 | - 7,3 | - 15,6 |
| Avskrivning fastigheter | - 10,6 | - 10,2 | - 21,7 |
| Nedskrivningar | | | - 7,3 |
| varav jämförelsestörande avskrivningar och nedskrivningar: | | | |
| Nedskrivningar | | | - 7,3 |
| Summa | - 18,1 | - 17,5 | - 44,6 |
| Not 5 Skatteintäkter | | | |
| Kommunalskatt | 730,7 | 780,9 | 1 461,4 |
| Preliminär slutavräkning innevarande år | 9,3 | 9,0 | 36,7 |
| Slutavräkningsdifferens föregående år | 8,2 | 6,4 | 5,3 |
| Summa | 748,2 | 796,3 | 1 503,4 |
| Not 6 Bidrag och utjämnung | | | |
| Bidrag från utjämningsystemet | 138,9 | 144,6 | 253,9 |
| Generella bidrag från staten | | | 16,7 |
| Utjämningsavgift LSS | - 28,9 | - 28,5 | - 57,8 |
| Fastighetsavgift | 34,0 | 36,9 | 68,9 |
| Summa | 144,0 | 153,0 | 281,8 |

| mkr | Jan-juni 2021 | Jan-juni 2022 | Bokslut 2021 |
|--|------------------|------------------|-----------------|
| Not 7 Finansiella intäkter | | | |
| Räntor likvida medel | 0 | 0,5 | 0 |
| Avkastning värdepportfölj | 0,7 | 0,8 | 1,6 |
| Utdelning aktier och andelar | 0,3 | 0,4 | 0,3 |
| Övriga ränteintäkter | 38,8 | 5,3 | 82,9 |
| varav jämförelsestörande finansiella intäkter: | | | |
| Orealiserade vinster värdepapper | 31,7 | | 55,2 |
| Realisationsvinst försäljning värdepapper | | | 22,5 |
| Summa | 39,8 | 7,1 | 84,8 |
| Not 8 Finansiella kostnader | | | |
| Räntekostnader | - 0,5 | - 83,8 | - 0,8 |
| Jämförelsestörande finansiella kostnader: | | | |
| Återföring värdereglering värdepapper | | - 83,5 | |
| Summa | - 0,5 | - 83,8 | - 0,8 |
| Not 9 Mark, byggnader och tekniska anläggningar | | | |
| Förvaltningsfastigheter | 2,1 | 1,3 | 1,4 |
| Förvaltningsfastigheter, fastighetsavdelningen | 102,2 | 74,3 | 102,1 |
| Övriga anläggningar och pågående projekt | 30,4 | 59,0 | 37,7 |
| Industriell verksamhet, VA och avfall | 143,2 | 151,2 | 147,2 |
| Gator, parker och övrig mark | 267,1 | 277,1 | 274,5 |
| Markreserv | 27,6 | 18,9 | 31,4 |
| Lantegendomar, markreserv, kolonitradgårdar | 3,2 | 3,2 | 3,2 |
| Summa | 575,7 | 585,0 | 597,4 |
| Not 10 Maskiner och inventarier | | | |
| Inventarier | 55,9 | 52,3 | 57,2 |
| Bilar | 0,4 | 0,2 | 0,3 |
| Maskiner | 6,8 | 5,1 | 5,4 |
| Summa | 63,2 | 57,6 | 62,9 |
| Not 11 Värdepapper, andelar etc | | | |
| Kommunaktiebolaget, 11 st | 0 | 0 | 0 |
| Kävlinge kommunala holding AB | 96,5 | 216,5 | 96,5 |
| Sydvatten, 10 000 st | 14,4 | 14,4 | 14,4 |
| Kommunassurans Syd AB | 1,2 | 1,2 | 1,2 |
| SYSAV, 210 st | 0,2 | 0,2 | 0,2 |
| Andelar | 0 | 0 | 0 |
| Bostadsrätter | 0,4 | 0,4 | 0,4 |
| Fastighetsbolaget Rangeringen AB | 0,1 | | 0,1 |
| Inera AB | 0 | 0 | 0 |
| Kommuninvest | 32,0 | 35,2 | 32,0 |
| Summa | 144,8 | 268,0 | 144,8 |
| Not 12 Kortfristiga fordringar | | | |
| Kundfordringar | 19,1 | 15,3 | 11,6 |
| Kortfristiga fordringar | 248,6 | 196,4 | 254,9 |
| Exploatering | 29,5 | 35,9 | 27,5 |
| Finansiella omsättningstillgångar | 454,0 | 413,4 | 496,1 |
| Summa | 751,2 | 661,0 | 790,1 |
| Not 13 Kassa, bank | | | |
| Handkassor | 0,1 | 0 | 0 |
| Bank | 224,9 | 230,6 | 264,8 |
| Summa | 224,9 | 230,6 | 264,8 |

| mkr | Jan-juni 2021 | Jan-juni 2022 | Bokslut 2021 |
|--|------------------|------------------|-----------------|
| Not 14 Eget kapital | | | |
| Ingående eget kapital | 1 069,5 | 1 246,5 | 1 069,5 |
| Långfristig skuld VA | 0 | - 0,3 | 0 |
| Årets resultat | 115,0 | - 8,9 | 177,0 |
| Summa | 1 184,5 | 1 237,2 | 1 246,5 |
| Not 15 Avsättningar | | | |
| Avsättning för pensioner | 29,9 | 34,1 | 32,3 |
| Övriga avsättningar | 32,4 | 29,9 | 29,9 |
| Summa | 62,3 | 64,0 | 62,2 |
| Pensionsförmåner | | | |
| Kommunstyrelsens ordförande och vice ordförande har pension enligt PBF-KL (Pensionsreglementet för förtroendevalda - Kommun, Landsting) vilket innebär full kommunalrådspension efter 12 års heltidsuppdrag. OPF-KL gäller för förtroendevalda som tillträtt efter 2015-01-01. | | | |
| Not 16 Långfristiga skulder | | | |
| Investeringsbidrag | 6,9 | 5,9 | 6,1 |
| Anslutningsavgifter va | 62,7 | 71,6 | 69,7 |
| Kapital va-verksamheten | 0,5 | 0,8 | 0,5 |
| Summa | 70,1 | 78,3 | 76,4 |
| Not 17 Kortfristiga skulder | | | |
| Leverantörsskulder | 49,4 | 57,9 | 97,4 |
| Upplupna löner och semesterlöner | 97,5 | 93,4 | 57,0 |
| Upplupna sociala avgifter | 19,2 | 20,0 | 17,9 |
| Personalens skatter, avgifter och löneavdrag | 15,9 | 15,8 | 14,2 |
| Upplupen särskild löneskatt | 38,4 | 6,2 | 35,4 |
| Avgiftsbestämd ålderspension | 17,5 | 16,7 | 31,5 |
| Kortfristiga skulder övrigt | 217,9 | 212,6 | 231,1 |
| Summa | 455,8 | 422,7 | 484,4 |
| Not 18 Justering för ej likviditetspåverkande poster | | | |
| Avskrivningar | 18,1 | 17,5 | 37,3 |
| Nedskrivningar | | | 7,3 |
| Utrangeringar | 1,1 | | |
| Gjorda avsättningar | 3,0 | 2,1 | 5,7 |
| Övriga ej likviditetspåverkande poster | 0,9 | 39,0 | 3,1 |
| Summa | 23,1 | 58,5 | 53,5 |

Nämnder och koncern

Periodens utfall

Kommunstyrelsen som helhet redovisar per den siste juni ett överskott på 44,7 mkr. Överskottet härrör både från styrning och stöd 9,4 mkr, samhällsbyggnad, 5,3 mkr samt kommunstyrelsens övriga anslag 30,0 mkr. I sin helhet är utfallet högre än det prognostiserade helårsresultatet. För styrning och stöd beror överskottet dels på att projektmedel och övriga anslag inte har nyttjats fullt ut under årets första hälft, samt att kostnaderna för ferielöner kommer efter sommaren. Den främsta anledningen till sektor samhällsbyggnads överskott är att underhållsarbeten inom VA - verksamheten och gata park kommer att utföras under andra halvåret samt att det även här finns en del resurser för konsultinsatser och projekt som kommer att nyttjas under hösten. Överskottet inom kommunstyrelsens övriga anslag kommer att minska i takt med att anslagen fördelas under andra halvåret.

För första halvåret uppvisar arbetsliv- och fritidsnämnden ett positivt resultat på 8,9 mkr. Gemensamt har ett utfall på 2,9 mkr men förväntas få kostnader under hösten. Utbildning och arbetsmarknad visar ett överskott på 4,0 mkr vilket bland annat beror på lägre kostnader än budgeterat för utbetalt ekonomiskt bistånd. Individ- och familjeomsorg har ett utfall på +2,3 mkr vilket förklaras som budgetutrymme för placeringar avseende barn och unga.

Utfallet för utbildningsnämnden är efter det första halvåret 6,0 mkr. Resultatet påvisar en ekonomisk stabilitet generellt över hela sektorn för samtliga verksamhetsområden. Merparten av enheterna ligger i balans mot lagd budget. Utbildningsnämnden har även i år tilldelats det tillfälliga statsbidraget skolmiljarden. Statsbidraget är avsett för att säkerställa att alla barn och elever får den utbildning de har rätt till, trots pandemin. Beloppet uppgår till 3,9 mkr varav 0,6 mkr betalas ut till enskilda aktörer.

Omsorgsnämndens redovisar för första halvåret en positiv avvikelse mot budget om 5,6 mkr, varav måltidsservice står för 0,6 mkr. Måltidsservice verksamhet genererar en positiv avvikelse under den aktiva terminen medan intäkterna går ner över sommaren. Sektorns kärnverksamhet visar en positiv avvikelse om 5,0 mkr vilket är 2,1 mkr bättre än det budgeterade resultatet. I 2022 års budget finns statsbidrag inlagda om 11,9 mkr för att säkerställa en god vård och omsorg av äldre personer. Flertalet av de projekt som finansieras av dessa medel har startat under våren och bedömningen är att merparten av dessa kostnader inom projekten återfinns under hösten.

Finansförvaltningens utfall per den siste juni är negativt och uppgår till 92,9 mkr. Utfallet påverkas negativt av den upparbetade semesterlöne-, ferielöne- och overtidsskulden. Sammantaget uppgår denna post till 36,5 mkr. Staten har betalat ut äldreomsorgspengarna på 11,9 mkr under våren. Återförda orealiserade marknadsvärden per 30 juni uppgår till 83,5 mkr. Ny bedömning av orealiserade marknadsvärden görs vid årsskiftet.

Helårsprognoser

| Budgetavvikelse, mkr | | |
|---------------------------------|----------------|-----------------------|
| | Prognos 220331 | Prognos delårsrapport |
| Ks styrning och stöd | 4,1 | 5,0 |
| Ks övriga anslag | 20,3 | 26,9 |
| Ks samhällsbyggnad | 0 | 0 |
| Övriga nämnder | 0 | - 0,1 |
| Arbetsliv- och fritidsnämnden | 1,1 | 4,6 |
| Bygg och miljönämnden | - 0,5 | - 1,8 |
| Utbildningsnämnden | 0 | 3,0 |
| Omsorgsnämnden | 0 | 1,5 |
| Finansförvaltningen | 32,4 | - 60,7 |
| Budgetavvikelse | 57,4 | - 21,6 |
| Budgeterat resultat | 35,7 | 35,7 |
| Årets resultat kommunen | 93,1 | 14,1 |
| Årets resultat koncernen | - | 43,9 |

Priserna på energi, råvaror och livsmedel har varit stigande. Det kommer att påverka priset på varor och tjänster som konsumeras i kommunal verksamhet. Det är därför i nuläget osäkert i vilken omfattning prognosen på det ekonomiska utfallet påverkas.

Kommunstyrelsen

Kommunstyrelsen har en sammanlagd prognos på 31,9 mkr.

Styrning och stöd prognostiserar ett positivt resultat på 5,0 mkr. Överskottet beror framför allt på att administrativa resurser inom styrning och stöd har samlats här för framtida behov.

Samhällsbyggnad lämnar en nollprognos.

Kommunstyrelsen övriga anslag prognostiserar ett överskott på 26,9 mkr. De främsta orsakerna är överskott på anslaget för befolknings- och lönekomensation. Lokalkompensation kommer överföras till nämnderna under hösten.

Kommunstyrelsens investeringar

Kommunstyrelsens beslutade investeringsbudget uppgår till 187,9 mkr. Av investeringsbudgeten prognostiseras 173,0 mkr att nyttjas.

Investeringsprognosen är lägre än budget till följd av att en del projekt inte kommer att hinna genomföras, eller påbörjas men ej färdigställas under året. Lödde centrum och Fridsbo är två sådana projekt.

Övriga nämnder

Valnämnden prognostiserar ett underskott på 0,1 mkr och revisionsnämnden prognostiserar ett överskott på 0,1 mkr. Överförmyndarnämnden prognostiserar ett underskott på 0,1 mkr.

Samarbetsnämnd IT:s prognos för 2022 ligger på ett resultat om 0 mkr.

Arbetsliv- och fritidsnämnden

Helårsprognosen för sektor Arbetsliv och fritid är ett överskott på 4,6 mkr.

Område Gemensamt prognostiserar ett överskott på 2,1 mkr. Överskottet beror på högre intäkter och lägre personalkostnader på grund av vakans.

Utbildning och arbetsmarknad har en positiv prognos på 1,8 mkr. Externt gymnasium beräknas lämna ett positivt överskott på 1,1 mkr vid årets slut.

Individ- och familjeomsorg (IFO) prognostiserar ett positivt resultat på 0,6 mkr. Anledningen är lägre kostnader för placeringar.

Arbetsliv- och fritidsnämndens investeringar

Arbetsliv- och fritidsnämnden prognostiserar ett investeringsutfall på 7,2 mkr. Det råder osäkerhet kring hur mycket som kommer att genomföras på Barsebäcksstrand.

Bygg- och miljönämnden

Bygg- och miljönämnden prognostiserar för helåret ett resultat om - 1,8 mkr. Det första halvåret har visat på en minskning av ärenden inom bygglov vilket i sin tur kommer att generera färre intäkter. I kombination med en oförändrad personalkostnad blir effekten därmed ett prognostiserat underskott.

Utbildningsnämnden

Utbildningsnämnden prognostiserar ett positivt resultat på 3,0 mkr. Prognosen bygger på den sammantagna resultatbilden för sektorn efter årets första halvår som bedöms vara mycket stark. Beställarfunktionen prognostiserar ett positivt resultat om 1,5 mkr. Det beror bland annat på att den lägre inskrivningsgraden inom fritids- och klubbverksamheten fortsätter att skapa ett visst utrymme inom beställarfunktionen.

Skolverksamheten prognostiserar ett resultat på 0,6 mkr. Majoriteten av enheterna lämnar en prognos i balans. De stora avvikelserna finns inom stödverksamheter skolskjuts, barn & elevhälsan samt språkcentrum.

Utbildningsnämndens investeringar

Utbildningsnämnden har en beslutad investeringsram på 18,4 mkr för 2022. Av ramen förväntas 5,2 mkr användas under året. Investeringsutrymmet för Tolvåkersområdet kommer föras över till 2023 då utrymmet inte förväntas förbrukas i år.

Omsorgsnämnden

Sektorn lämnar en positiv prognos om 1,5 mkr. Beställaren bedöms visa en positiv avvikelse vid årets slut om 1,0 mkr. Volymerna inom särskilt boende minskar och inom hemtjänst ökar och dessa skillnader beräknas en positiv avvikelse om 1,0 mkr vid årets slut. Prognosen för kostnaderna inom färdtjänst är osäker. I budget till 2022 har färdtjänst ökat med 1,0 mkr medan en preliminär debitering från Skånetrafiken indikerar en högre kostnad. Inom hemtjänst beräknas en positiv avvikelse om 1,1 mkr vid årets slut. Tre av fyra enheter beräknas ha en positiv avvikelse medan hemtjänst Furulund med Nattpatrull beräknas ha en negativ avvikelse om 1,0 mkr. Det är främst personalkostnaderna inom nattpatrullen som avviker negativt. LSS enheter beräknas visa en negativ avvikelse om 0,6 mkr vid årets slut. En översyn av LSS resursfördelningssystem görs under året och kan medföra merkostnader. Måltidsservice prognostiserar fortsatt ett resultat i balans för året.

Omsorgsnämndens investeringar

Omsorgsnämnden har en investeringsbudget om 4,1 mkr. Helårsutfallet prognostiseras till 4,1 mkr.

Finansverksamhet

Finansförvaltningen prognostiserar en negativ avvikelse på 60,7 mkr.

Arbetsgivaravgifterna prognostiserar ett överskott på 7,0 mkr och ersättning för sjuklöner ett överskott på 2,4 mkr.

Pensionskostnaderna beräknas lämna ett underskott på 2,0 mkr. Kostnaderna för den förmånsbestämda pensionen överstiger den budgeterade nivån.

Avskrivningarna beräknas för helåret lämna ett överskott på 4,3 mkr. Investeringar som inte verkställs och en förskjutning av investeringar till årets andra hälft lämnar en positiv avvikelse.

Skatteintäkter, utjämning och bidrag prognostiserar ett överskott på 33,0 mkr vid årets slut. Den samhällsekonomiska återhämtningen har gått bättre än väntat vilket medfört en starkare tillväxt än vad som antogs i budgeten.

För helåret prognostiseras ett negativt finansnetto på 76,0 mkr vilket innebär ett underskott på 69,0 mkr. I prognosen ingår en återföring av orealiserade marknadsvärden på 83,5 mkr.

Vid årets slut kommer orealiserade marknadsvärden på värdepapper att påverka resultatet.

Koncernen

Koncernen prognostiserar ett helårsresultat på 43,9 mkr. Nettokostnadsandelen uppgår till 92 procent. I bokslut 2021 uppgick resultatet till 182,4 mkr. Resultatet exklusive jämförelsestörande poster uppgår i helårsprognosen till 138,3 mkr och vid bokslut 2021 till 144,5 mkr. De jämförelsestörande posterna i helårsprognosen avser återföring av orealiserade vinster på värdepapper, saneringskostnader samt ersättning för sjuklöner.

Koncernens upplåning ligger i KKL Fastigheter AB och KKB Fastigheter AB. Prognosen bygger på att räntekostnaderna ökar till följd av stigande marknadsräntor.

| Koncernen resultat, mkr | | |
|---------------------------|--------------|--------------|
| | Bokslut 2021 | Prognos 2022 |
| Årets resultat | 182,4 | 43,9 |
| Jämförelsestörande poster | - 37,9 | 94,4 |
| Jämförelseresultat | 144,5 | 138,3 |

KKL Fastigheter AB, KKL, investerar i flera stora projekt, Harjagerbadet, medborgarhus, Tolvåkers området och Skönadals förskola. Det medför att upplåning kommande år kommer öka kraftigt i bolaget.

Nämndernas åtgärder

Bygg- och miljönämnden

Nämnden prognostiserar ett underskott, och har därmed ett krav på sig att redovisa en åtgärdsplan för att komma till rätta med underskottet. En långsiktig lösning består i att ha en fulltalig personalstyrka med rätt kompetens, vilket nu är omhändertaget. Tillgång på personal med rätt kompetens har dock under längre tid utgjort en utmaning för nämnden, vilket man haft gemensamt med flera andra kommuner.

Som en del i åtgärdsplanen och i ett vidare perspektiv ett effektivt arbetssätt och frigörande av tid ingår även satsningen på digitalisering, vilken är påbörjad. Effekten av dessa åtgärder beräknas bli synlig på sikt. Implementeringsfasen har varit pågående fram till halvårsskiftet.

Utbildningsnämnden

Uppföljningar görs löpande på de enheter som prognostiserar underskott men även övriga enheter som efterfrågar utökad stöd gällande ekonomiska uppföljningar under 2022.

Barn- och elevhälsan har i uppdrag att se över helheten i tilldelad ram inför budget 2023.

Språkcentrum har i uppdrag att se över optimering av grupper inom modersmål i den mån det är möjligt. Även en stegvis uppräknig av debiteringsmodellen för studiehandledning

kommer införas. En total översyn av ansvarsområdet inför budget 2023 har även påbörjats.

Omsorgsnämnden

De enheter som uppvisar en negativ prognos eller en försämrade prognos jämfört med föregående prognostillfälle åläggs att sammanställa de åtgärder som behövs för att uppnå ett 0-resultat, och återkoppla till sektorsledningen.

Driftbudgetavräkning

| Mkr | Utfall jan-juni 2022 | | Budget jan-juni 2022 | | | Helår | | |
|---|----------------------|----------------|----------------------|----------------|---------------|----------------------|------------------|---------------|
| | Kostnad | Intäkt | Netto | Netto | Avvikelse | Budget ¹⁾ | Prognos | Avvikelse |
| Kommunstyrelsen | - 140,8 | 89,3 | - 51,6 | - 61,0 | 9,4 | - 121,9 | - 116,9 | 5,0 |
| KS samhällsbyggnad | - 66,3 | 39,5 | - 26,7 | - 32,0 | 5,3 | - 64,1 | - 64,1 | 0 |
| It-enheten | - 10,5 | 10,9 | 0,3 | 0 | 0,3 | 0 | 0 | 0 |
| Revisionen | - 0,6 | 0 | - 0,6 | - 0,9 | 0,3 | - 1,8 | - 1,7 | 0,2 |
| Valnämnd | - 0,1 | 0,9 | 0,7 | - 0,8 | 1,5 | - 1,6 | - 1,8 | - 0,2 |
| Överförmyndarnämnd | - 0,9 | 0 | - 0,9 | - 1,1 | 0,2 | - 2,1 | - 2,2 | - 0,1 |
| Arbetsliv och fritidsnämnden | - 202,6 | 29,6 | - 173,0 | - 181,9 | 8,9 | - 363,8 | - 359,2 | 4,6 |
| Byggnads- och miljönämnden | - 7,3 | 3,8 | - 3,5 | - 2,1 | - 1,5 | - 4,2 | - 6,0 | - 1,8 |
| Utbildningsnämnden | - 408,6 | 41,7 | - 366,9 | - 372,9 | 6,0 | - 745,9 | - 742,9 | 3,0 |
| Omsorgsnämnden | - 235,2 | 22,7 | - 212,4 | - 218,0 | 5,6 | - 436,1 | - 434,6 | 1,5 |
| Kompensation löneökning, befolkning och lokaler | | 0,5 | 0,5 | - 23,3 | 23,7 | - 46,5 | - 20,2 | 26,3 |
| Komponentutbyte gatuunderhåll | | | 0 | - 0,6 | 0,6 | - 1,3 | - 1,3 | 0 |
| Barsebäcks strandbad | | | 0 | - 0,3 | 0,3 | - 0,6 | - 0,6 | 0 |
| Kävlingeån, kapitalkostnad | | | 0 | - 0,1 | 0,1 | - 0,2 | - 0,2 | 0 |
| Stationsstaden, infrastruktur | | | 0 | - 0,5 | 0,5 | - 1,0 | - 1,0 | 0 |
| Lommabanan infrastruktur, egen inv | | | 0 | - 0,9 | 0,9 | - 1,8 | - 1,5 | 0,3 |
| GC-väg 108:an, medfinansiering | | | 0 | - 0,4 | 0,4 | - 0,7 | - 0,5 | 0,2 |
| Lommabanan indexering, medfinansiering | - 0,3 | | - 0,3 | - 0,3 | 0,0 | - 0,5 | - 0,6 | - 0,1 |
| Vikingatider | | | 0 | - 0,3 | 0,3 | - 0,5 | - 0,5 | 0 |
| Extra reserv Räddningstjänsten Syd | | | 0 | - 0,1 | 0,1 | - 0,2 | 0 | 0,2 |
| Utveckla utemiljöernas attraktivitet | | | 0 | - 4,0 | 4,0 | - 8,0 | - 8,0 | 0 |
| Kommunstyrelsen till förfogande | - 0,2 | | - 0,2 | 0,7 | - 0,8 | 1,3 | 1,3 | 0 |
| Upparbetad semester- och ferielöneskuld samt upplupen lönekostnad ²⁾ | - 36,5 | | - 36,5 | 0 | - 36,5 | 0 | 0 | 0 |
| Pensionskostnader | - 10,1 | | - 10,1 | - 10,0 | - 0,1 | - 20,0 | - 22,0 | - 2,0 |
| Övriga kostnader och intäkter | - 5,5 | 2,6 | - 2,9 | 1,1 | - 4,0 | 2,2 | - 4,9 | - 7,1 |
| SUMMA VERKSAMHET | - 1 125,6 | 241,4 | - 884,2 | - 909,6 | 25,4 | - 1 819,2 | - 1 789,3 | 29,9 |
| Finans | - 112,7 | 987,9 | 875,2 | 927,5 | - 52,5 | 1 855,0 | 1 803,4 | - 51,5 |
| SUMMA TOTALT | - 1 238,2 | 1 229,3 | - 8,9 | 17,9 | - 26,8 | 35,7 | 14,1 | - 21,6 |

1) Inklusive TA enligt kommunstyrelsebeslut.

2) Kostnaden för upparbetad semester-, övertids- och ferielöneskuld finns för perioden januari till juni bokförd på finansförvaltningen. Nämnderna har i sina prognoser för helåret beaktat denna kostnad.

Investeringsredovisning

| mkr | Budget 2022 | Utfall jan-juni 2022 | Prognos 2022 |
|-------------------------------|--------------|----------------------|--------------|
| Kommunstyrelsen | | | |
| <i>Kommunledning</i> | 19,3 | 1,4 | 21,2 |
| <i>Samhällsbyggnad</i> | 168,6 | 32,6 | 151,8 |
| Summa kommunstyrelsen | 187,9 | 34,0 | 173,0 |
| Arbetsliv- och fritidsnämnden | 46,1 | 2,2 | 7,2 |
| Utbildningsnämnden | 18,4 | - | 5,2 |
| Omsorgsnämnden | 4,1 | 1,2 | 4,1 |
| Gemensam nämnd IT | 16,5 | 1,5 | 4,5 |
| Summa investeringar | 273,0 | 38,9 | 194,0 |
| Rimlighetsbedömning | | | - 45,9 |
| Prognos investeringar | | | 148,1 |

Exploateringsredovisning

| mkr | Utfall 2022-06-30 | | | Utgående balans 2022-06-30 | | |
|------------------------------|-------------------|------------|--------------|----------------------------|-------------|---------------|
| | Utgifter | Intäkter | Netto | Utgifter | Intäkter | Netto |
| Almelund, Kvl 32:26 | 0,1 | | - 0,1 | 4,8 | | - 4,8 |
| Handelspl Center Syd, Östra | | | | 34,7 | 42,3 | 7,5 |
| Löddeköpinge 23:13 | 0,5 | 8,9 | 8,4 | 21,7 | 8,9 | - 12,8 |
| Östra Rinnebäck | 0,4 | | - 0,4 | 1,1 | | - 1,1 |
| Harrievallen | | | | 1,2 | | - 1,2 |
| Centralförrådet | | | | 0,1 | 1,5 | 1,5 |
| Trähästen 1 | | | | 8,6 | | - 8,6 |
| Olof 1, Kävlinge (Öhrströms) | 0,9 | | - 0,9 | 6,2 | | - 6,2 |
| Södra stationsstaden | 11,2 | | - 11,2 | 12,3 | | - 12,3 |
| Lödde folkets park | 1,7 | | - 1,7 | 1,7 | | - 1,7 |
| Lödde Centrum | | | | 0,2 | | - 0,2 |
| Rödjan 7 | | | | 0,2 | | - 0,2 |
| Södra Dösjebro | 0,4 | | - 0,4 | 0,4 | | - 0,4 |
| Stora Harrie 7:5 | 0,4 | | - 0,4 | 0,4 | | - 0,4 |
| Plattan, Furulund 2:98 mfl | 0,1 | | - 0,1 | 0,1 | | - 0,1 |
| Spannet 1 | 0,1 | | - 0,1 | 0,1 | | - 0,1 |
| Summa totalt: | 15,7 | 8,9 | - 6,8 | 93,7 | 52,7 | - 41,0 |

För exploateringsprojektet Harrievallen har sanering gjorts och utbyggnad av infrastruktur i slutfasen. Beslut ska fattas i kommunfullmäktige om reviderad prissättning för tomtförsäljning efter sommaren. Erbjudande om tomtförsäljning beräknas starta under hösten 2022.


För Almelund har avtalet med Trafikverket signerats avseende väganlutning. Projektering pågår, byggstart av infrastruktur förväntas ske hösten 2022. Tomtförsäljning beräknas starta 2023. Försäljning av mark till bostäder och förskola beslutades av kommunfullmäktige i juni.

Avseende exploateringsprojekt Löddeköpinge 23:13 har avtal blivit klart med RIOJA real estate. Samverkan för projektering har startat upp, försäljning av mark kommer troligen ske först under 2023. Del av bygglovets har överklagats vidare.

Intern kontroll

| Kontrolluppdrag | Nämnd |
|--|-----------------------------|
| Risk för att brandväggar Internet inte fungerar | IT-samarbetsnämnd |
| Att uppdatera tjänstebeskrivningar | IT-samarbetsnämnd |
| Kontrollera medarbetares kunskaper kring jäv, mutor och bestickning | Arbetsliv- och fritidsnämnd |
| Kontrollera när medarbetares uppgifter i belastningsregister undersöks | Arbetsliv- och fritidsnämnd |
| Kontroll av delaktighet under handläggningsprocessen inom LSS. | Omsorgsnämnd |
| Kontroll av att verksamheten anställer enligt gällande kravprofil | Omsorgsnämnd |
| Kontroll av uppföljning vid individuellt förskrivna hjälpmedel | Omsorgsnämnd |
| Kvalitetssäkra effekterna av tilläggsbeloppen | Utbildningsnämnd |
| Avtalshantering inom sektorn | Utbildningsnämnd |
| Övergång åk 9 - IM program | Utbildningsnämnd |
| Kontroll av lagstadgade handläggningstider | Bygg- och miljönämnd |
| Kontroll av standardisering av svar | Bygg- och miljönämnd |
| Att arbeta fram riktlinjer för exploateringsavtal | Kommunstyrelsen |
| Kontroll att inköp sker av upphandlad avtalsleverantör | Kommunstyrelsen |
| Kontroll av att vi följer reglementet etiska regler som Kommunfullmäktige satt upp | Kommunstyrelsen |
| Kontroll av att referenstagning sker i samband med rekryteringar | Kommunstyrelsen |
| Kontroll av hantering av personuppgifter vad gäller bild och film | Kommunstyrelsen |

Direktiv och uppdrag

| Pågående | | |
|--|------------------|--|
| Direktiv | Ansvarig | Politiskt återrapporterade |
| Gestaltande livsmiljöer | Lina Rosenstråle | |
| Tillgängliga och attraktiva promenadstråk och mötesplatser | Lina Rosenstråle | |
| Förbättrad folkhälsa | Anneli Nilsson | 2022-06-15  |
| Bredbandstillgång | Lina Rosenstråle | |
| Minnesmärken | Anneli Nilsson | |