

# Delårsrapport 2023



# Innehåll

Inledning till förvaltningsberättelsen .....	4
Översikt över verksamhetens utveckling.....	4
Den kommunala koncernen.....	5
Viktiga förhållanden för resultat och ekonomisk ställning .....	6
Konjunkturedgång.....	6
Kommunal sektor väntar på besked .....	7
Befolkningen minskar.....	8
Syssestättningen trotsar lågkonjunkturen.....	8
Arbetslöshetsstatistik Kävlinge kommun.....	11
Rättslig tvist.....	11
Pensionsförpliktelser .....	11
Händelser av väsentlig betydelse .....	13
Ny mandatperiod, nya politiker och ny vision .....	13
Invigning av Kaptenens park .....	13
Lokalförsörjningsplan .....	13
Kävlinge kommun växer.....	13
Styrning och uppföljning av den kommunala verksamheten.....	15
Så tar vi oss mot nya visionen – Vi formar framtiden .....	15
God ekonomisk hushållning och ekonomisk ställning .....	16
Uppföljning av de 7 kommunövergripande mål med tillhörande prioriterade inriktningar .....	16
Avstämning finansiella indikatorer .....	23
Sunda finanser - Ekonomisk ställning .....	23
Finansiell analys .....	24
Balanskrav.....	27
Väsentliga personalförhållanden.....	28
Antal medarbetare och anställningsformer .....	28
Kompetensförsörjning .....	29
Personalpolitik.....	31
Sjukfrånvaro.....	32
Hållbarhet .....	33
Förväntad utveckling .....	34
Finansiella rapporter .....	35
Resultaträkning .....	35
Balansräkning.....	36
Kassaflödesanalys.....	36
Nämnder och koncern .....	41
Periodens utfall .....	41
Helårsprognoser .....	41
Kommunstyrelsen.....	42
Övriga nämnder .....	42
Arbetsliv- och fritidsnämnden.....	42

Bygg- och miljönämnden .....	42
Utbildningsnämnden .....	43
Omsorgsnämnden .....	43
Finansverksamhet .....	43
Koncernen .....	44
Nämndernas åtgärder .....	44
Utbildningsnämnden .....	44
Omsorgsnämnden .....	44
Driftbudgetavräkning .....	45
Investeringsredovisning .....	46
Självfinansieringsgrad av investeringar .....	46
Exploateringsredovisning .....	46
Direktiv och uppdrag .....	47

# Inledning till förvaltningsberättelsen

I förvaltningsberättelsen presenterar Kävlinge kommun en övergripande bild av verksamheten som bedrivits januari-juni 2023.

## Översikt över verksamhetens utveckling

Koncernen prognostiserar ett helårsresultat på 49,2 mnkr. Kävlinge kommunala Holding AB prognostiserar ett helårsresultat på 2,0 mnkr, KKB Fastigheter AB på – 1,0 mnkr och KKL Fastigheter AB på – 9,8 mnkr.

Kävlinge kommun prognostiserar 2023 ett positivt resultat på 57,9 mnkr, periodens resultat uppgår till 38,8 mnkr. Det budgeterade resultatet uppgår till 13,0 mnkr vilket ger en positiv budgetavvikelse på 44,9 mnkr. Den prognostiserade budgetavvikelsen 2023 förklaras till stor del av:

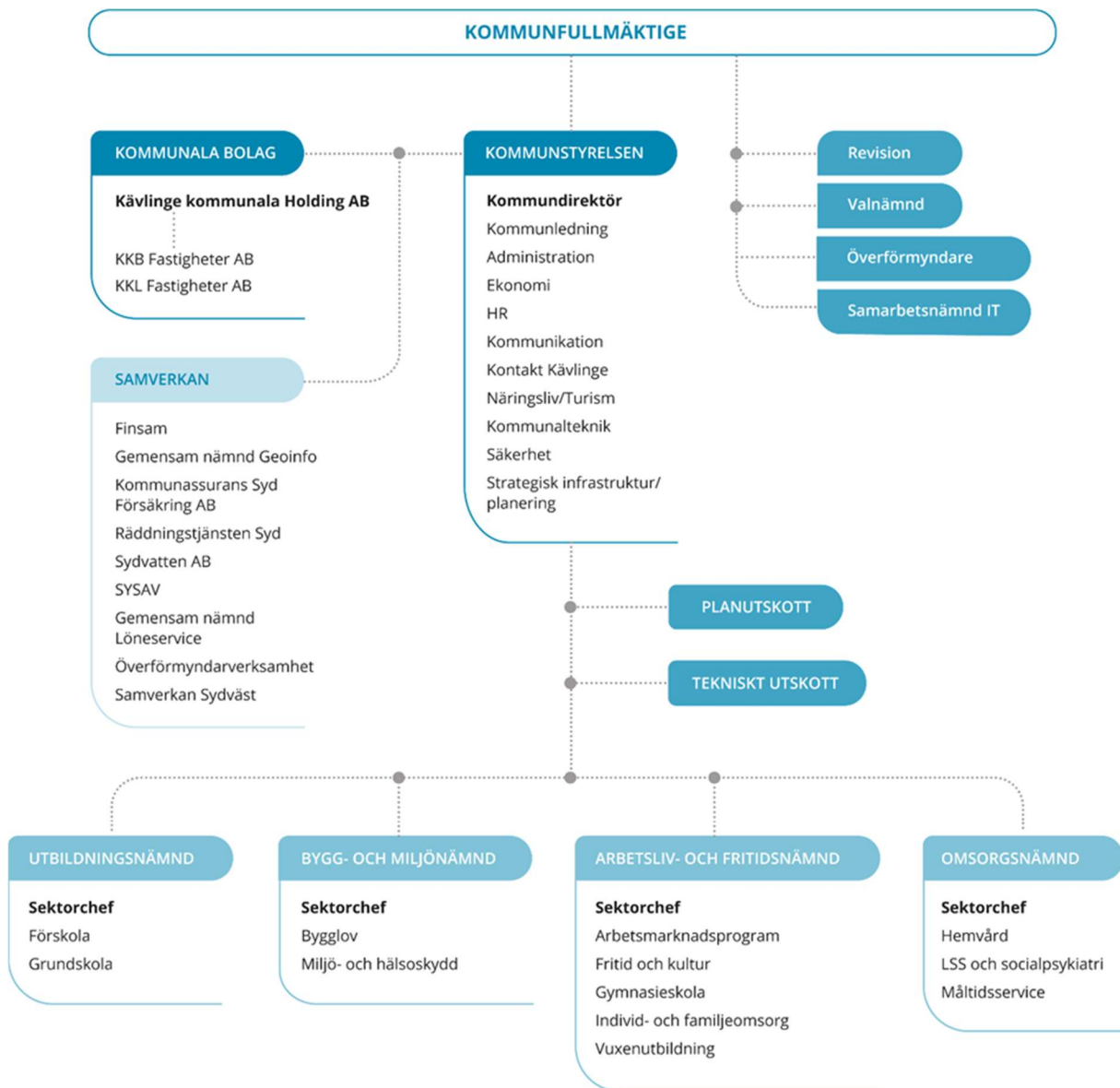
- + 22,3 mnkr skatteintäkter, bidrag och utjämning
- + 27,1 mnkr orealiserade vinster värdepapper

Nettokostnadernas andel av skatter och bidrag uppgår i delårsresultatet till 100 procent och i helårsprognosen 2023 till 99 procent.

Investeringsvolymen uppgår per sista juni till 90,7 mnkr och i helårsprognosen 2023 till 282,6 mnkr. Självfinansieringsgraden på investeringarna uppgår per sista juni till 78 procent och i helårsprognosen 2023 till 38 procent.

Utveckling i korthet					
	Bokslut 2020	Bokslut 2021	Bokslut 2022	Jan-juni 2023	Prognos 2023
Antal invånare 31/12	32 020	32 341	32 470	32 416	32 592
Skattesats kommunen, kr	18,51	18,51	18,51	18,51	18,51
Verksamhetens nettokostnader, mnkr	1 766,3	1 692,1	1 739,9	975,1	1 926,5
Nettokostnadsandel av skatter och bidrag, %	105	95	91	100	99
Investeringar, mnkr	121,1	70,9	130,0	90,7	282,6
Soliditet, %	65	67	70	69	69
Soliditet inklusive ansvarsförbindelsen, %	61	64	67	67	67

# Den kommunala koncernen



## Viktiga förhållanden för resultat och ekonomisk ställning

Omvärldsanalysen speglar hur yttre omständigheter kan komma att påverka Kävlinge kommun. Några av de faktorer som kan påverka är konjunkturutvecklingen, den allmänna pris- och löneutvecklingen i samhället och riksdagsbeslut som berör det kommunala verksamhetsområdet.

### Konjunkturedgång

Regeringen presenterade sin bild av det ekonomiska läget i slutet av juni. Det som bekymrar är trögheten i att få ned inflationen, den svaga kronan och de minskade bostadsinvesteringarna. Där räknar regeringen med ytterligare nedgång. Regeringen förväntar sig att konjunktoren faller framöver, men senare än beräknat. Det som överraskar positivt är att sysselsättningsgraden fortsätter öka.

BNP-tillväxt i procent					
	2022	2023	2024	2025	2026
Världen	3,4	2,8	2,8	3,1	3,1
USA	2,1	1,4	0,7	1,6	2,0
Kina	3,0	5,6	5,0	5,1	4,8
Euroområdet	3,5	0,5	1,2	1,6	1,5
Sverige	2,8	- 0,2	1,4	3,5	2,5

Källa: Konjunkturinstitutets rapport om konjunkturläget juni 2023

Sammanfattningsvis skriver konjunkturinstitutet i sin junirapport att svensk ekonomi är i en lågkonjunktur som bedöms bestå under 2024, men att den bara kommer synas i liten utsträckning på arbetsmarknaden. Konjunkturinstitutet räknar därför med att arbetslösheten ökar betydligt mindre än under tidigare lågkonjunkturer.

Hög inflation och höjda räntor har slagit hårt mot räntekänsliga svenska hushåll och mot bostadsbyggandet som nu minskar snabbt. Tillsammans med en inbromsning i exporten gör det att BNP minskar något de närmaste kvartalen.

KPIF-inflationen (som räknat bort effekten av räntans utveckling) fortsätter att minska framöver och under det andra halvåret 2024 ligger den tydligt under Riksbankens inflationsmål. Riksbanken förväntas därför inleda en serie räntesänkningar det andra kvartalet nästa år. Samtidigt spår KI att finanspolitiken läggs om i syfte att ge stöd åt den ekonomiska återhämtningen.

Konjunkturinstitutets bedömning är att budgeten för 2024 innehåller ofinansierade åtgärder motsvarande 45 miljarder kronor, varav 25 miljarder kronor riktas mot hushållen. Det är dock penningpolitiken som tar huvudansvaret för konjunkturstabiliseringen de kommande åren.

Inflationen i omvärlden är fortsatt hög, men minskade under kvartal två. Nedgången i inflationen är främst en följd av lägre energipriser, men även minskade störningar i leveranskedjorna. Dessutom har de höjda styrräntorna successivt börjat få en allt större effekt på inflationsutvecklingen genom att dämpa efterfrågan. I de flesta länderna har inflationen passerat toppen men den underliggande inflationen är fortsatt hög. Det beror bland annat på att tjänstepriserna fortfarande ökar jämförelsevis snabbt, delvis som en följd av att löneökningarna har tagit fart. Inflationstakten fortsätter att minska framöver men det dröjer till 2024 innan den i stora drag är i linje med centralbankernas mål 2023.

Konsumentpriser i världen					
	2022	2023	2024	2025	2026
USA	8,0	4,0	2,4	2,3	2,3
Euroområdet	8,4	5,4	2,5	2,2	2,0
Sverige	7,7	6,1	1,8	1,9	2,0

Källa: Konjunkturinstitutets rapport om konjunkturläget juni 2023

## Kommunal sektor väntar på besked

Under våren har Sveriges kommuner och regioner arbetat med att ta fram förutsättningar inför budget 2024. Många kommuner och regioner kommer inte kunna uppfylla lagkravet på ett resultat i balans då den reala tillväxten inte räcker till för att balansera intäkter och kostnader. Intäkterna stiger men kostnadsutvecklingen är högre med anledning av hög inflation och höga räntor.

SKR påtalar vikten av att välfärdssektorn behöver tidigare och tydliga besked kring både de generella statsbidragen och alla riktade statsbidrag.

SKR påtalar också att de flesta kommuner och regioner har flera år av starka resultat i ryggen. Nu när de ekonomiska förutsättningarna på kort sikt är sämre än någon gång under 2000-talet, är utmaningarna att hitta kompetent arbetskraft till välfärden också större än någonsin.

Konkurrensen om arbetskraft är stor, då även staten och näringslivet har stora behov av arbetskraft för att klara vårt försvar och den nödvändiga och gröna omställningen av industrin.

Regioner och kommuner kan enligt SKR, i skenet av arbetskraftsbehovet, kortsiktigt att dra ner på verksamhet och minska antalet anställda för att lösa effekterna av den snabbt uppkomna och historiskt höga inflationen.

SKR menar vidare att om staten inte skjuter till stora generella statsbidrag i budgetpropositionen för 2024 kommer stora neddragningar att behöva göras i de flesta regioner och många kommuner. Det kommer ge negativa konsekvenser på lång sikt.

Ett annat alternativ är naturligtvis att många kommuner och regioner höjer kommunalskatten. En höjning av den slår på även låginkomsttagare och riskerar att påverka arbetskraftsutbudet negativt.

Vad tycker då SKR att regeringen bör göra för att värna välfärden och underlätta den svåra situationen? SKR ser gemensamt följande fyra helt nödvändiga åtgärder:

Regeringen måste snarast ge besked om budgetförutsättningar för kommande år. När beskeden dröjer, blir osäkerheten stor och det går ut över sjukvård, skolor och äldreboenden. Senare budgetbeslut, till följd av sena besked om statsbidrag, riskerar också att leda till ökade sparkrav. Kommuner och regioner gör vad de kan för att invånarna inte ska drabbas. Det behöver regeringen också göra.

Värdesäkra statsbidrag till kommuner och regioner så att de räknas upp med pris- och löneökningar och hänsyn tas till demografin. Statsbidragen värdesäkras i dag inte för inflationen och en ökande befolkning.

Gör "krisundantag" från budgetreglerna. Om statsbidragen inte höjs rejält kommande år, krävs ett "krisundantag" från dagens regler om att kommuner och regioner måste budgetera med överskott och att underskott måste återställas inom en treårsperiod.

Gör om de riktade statsbidragen med detaljerade villkor till statsbidrag som är mer långsiktiga och mer generella till sin karaktär. Riktade statsbidrag ger sämre resursanvändning av de offentliga medlen. När pengarna inte ens räcker till att bibehålla ordinarie verksamhet, och staten ändå väljer att ge riktade bidrag till specifika detaljer, tyder det på att man inte har insett allvaret i situationen.

Kommunfullmäktige i Kävlings kommun har fattat beslut om en budget i balans för 2024 med hjälp av engångsintäkter och återhållsamhet för vissa nämnder. Utmaningarna är dock flera då vi ser att befolkningsutvecklingen stannar av och att inflationen driver upp kostnadssidan ytterligare, inte minst pensionskostnaderna påverkas kraftigt. För att klara av ett resultat i balans behöver kostnadssidan hållas stram och återhållsam. Möjlighet för satsningar på nya eller förstärkning av verksamheter finns inte.

## Befolkningen minskar

Kävlinge kommuns målsättning är att få en jämn befolkningstillväxt där kommunen kan följa med i utbyggnaden av infrastruktur och service. Målet är att ha en genomsnittlig befolkningsökning på cirka 1,5 procent under en rullande 10-årsperiod. Vid årsskiftet 2022/2023 uppgick invånarantalet till 32 470 invånare i kommunen, vilket motsvarade en ökning med 0,4 procent (129 personer) under 2022. Senaste befolkningsprognosen, framtagen i april 2023, visade på en befolkningsökning på cirka 0,4 procent för 2023. Antalet invånare enligt kommuninvånare registret (KIR) per halvårsskiftet uppgår till 32 416, en minskning med 54 personer sedan årsskiftet. Minskad befolkning i Kävlings kommun har vi inte sett på väldigt länge. Slutsatsen vi kan göra är att flyttkedjorna pga lågkonjunkturen stannat av då inflyttningen av barnfamiljer helt stannat av under första halvåret. Samma mönster kunde vi skönja under 2022.

Avvikelsen mot prognos gäller främst åldersgruppen 1-5 år där minskningen av antalet barn är högre än prognostiserat och i gruppen 25-64 år ökar inte antalet i de yngre åldersgrupperna utan minskar istället. Åldersgruppen 19-24 år ökar mer än prognostiserat och även äldre invånare över 80 + ligger över prognos.

Inför kommande befolkningsprognos är konjunkturen helt avgörande då den påverkar både omflyttning av äldre och barnfamiljer samt blir helt avgörande för nyproduktion av bostäder.

Källa: SCB, KIR och Kävlings kommuns befolkningsprognos 2023-2028

Befolkningsförändringar i olika åldersgrupper (antal), P=Prognos							
	2021	2022	230630	P 2023	P 2024	P 2025	P 2026
1-5 år	22	- 67	- 102	- 27	- 36	- 9	31
6 år	- 50	75	- 54	- 47	13	- 8	8
7-9 år	- 27	- 36	15	26	- 4	46	- 23
10-12 år	- 5	7	- 23	- 20	- 24	- 15	41
13-15 år	20	- 87	17	16	2	21	- 4
16-18 år	44	35	33	16	7	- 49	30
19-24 år	77	74	175	36	47	- 93	101
65-79 år	0	- 44	- 71	- 103	- 73	- 64	- 19
80 år-w	66	110	204	146	146	137	141

## Sysselsättningen trotsar lågkonjunkturen

I mitten av juli publicerade arbetsförmedlingen (AF) sin rapport om arbetsmarknadsläget i Sverige. Sammanfattningsvis skriver man att arbetsmarknaden har fortsatt att överraska positivt under det andra kvartalet 2023. Arbetslösheten har fortsatt att minska trots det försvagade ekonomiska läget, och minskningen sker på bred front, både geografiskt och sett till olika grupper av arbetslösa. AF gör bedömningen att den svagare konjunkturen ska få arbetslösheten att öka under andra halvåret 2023. Samtidigt väntas ökningen delvis hållas tillbaka på grund av bristen på utbildad arbetskraft.

Konjunkturinstitutet (KI) gör en delvis annan bedömning avseende 2023. KI skriver i sin rapport från juni att trots försämrad efterfrågan ökade sysselsättningen i snabb takt det första kvartalet 2023. Ökningen var särskilt stor för utrikes födda män och kvinnor. KI skriver vidare att arbetsmarknaden gått starkt under våren och att antalet inskrivna på Arbetsförmedlingen i maj var på den lägsta nivån sedan mars 2009. Konjunkturbarometern indikerar att företagen fortsatt vill öka sin personalstyrka, särskilt inom de mer företagsnära tjänstenäringarna. Efterfrågan på personal hålls även uppe av en förhållandevis positiv industri. Bilden av att arbetsmarknaden än så länge håller emot lågkonjunkturen stärks av att antalet lediga jobb enligt SCB och lediga platser enligt Arbetsförmedlingen är kvar på mycket höga nivåer. Vidare har antalet varsel under våren varit i linje med ett historiskt genomsnitt. Sysselsättningen väntas därför öka det andra och tredje kvartalet i år men mot slutet av året beräknas lågkonjunkturen ge viss effekt på arbetsmarknaden och sysselsättningen ska enligt KI:s bedömning minska något. Nedgången i sysselsättningen, som



fortsätter under inledningen av 2024, drivs framför allt av byggbranschen och handeln. I de företagsnära tjänstebranscherna bedöms sysselsättningstillväxten fortsätta.

Kävlinge kommun har under sommaren gett ungdomar olika möjligheter till att testa på att arbeta inom kommunen eller att utveckla en affärsidé.

Under sommaren 2023 har 131 ungdomar fått arbetslivserfarenheter under sommarlovet, det är lika många platser som tidigare år. 118 ungdomar har arbetat i Kävlings kommunens verksamheter och resterande hos KKB Fastigheter AB alternativt hos privata utförare i samarbete med Bemanningsenheten.

Under sommaren 2023 har kommunen i samverkan med Barsebäckstrands Camping haft åtta feriearbetare som ansvarat för de fyra badplatserna. Strandvärdarna har tillse att kommunens och Stiftelsen Skånska Landskaps badplatser i kommunen är i gott skick. Detta genom att dagligen besöka badplatserna minst en gång om dagen för att plocka skräp, hjälpa människor till rätta och assistera på badplatsparkeringen. Även den mycket populära delen av Skåneleden mellan Barsebäckstrand och hamnen har avpatrullerats varje dag. I Vikhög ser Strandvärdarna till att även hålla toaletterna i gott skick.



*Elin Thelander och Alvar Persson var två av årets strandvärdar. Här en regnig dag på Barsebäckstrand.*

Under sommarlovet erbjuder kommunen ungdomar att förverkliga sina företags- eller projekt-idéer i vårt entreprenörskapsprogram Sommarliv – Ungt entreprenörskap. Av de 36 anmälda genomförde 16 ungdomar sommarens program inom ett brett antal områden. Programmet genomfördes under år 2023 i samarbete med Lomma kommun, Region Skåne och Sparbanken Skåne och Swedbank genom Sparbanksstiftelserna. Utförare har varit Stiftelsen Nyföretagarcenter Syd i samverkan med näringslivsenheten.



*Några av årets deltagare och handledare i entreprenörprogrammet Sommarliv på en minimässa på Center Syd. På bilden syns också Stellan Nordahl från Nyföretagarcenter Syd och Ebba Hammer, Kävlinge kommuns projektledare.*

Den öppna arbetslösheten på riksnivå, 2,9 procent, var 0,2 procent lägre än i juni 2022. Även andelen i program med aktivitetsstöd var lägre i juni 2023 än motsvarande period förra året.

Skånes läns öppna arbetslöshet på 4,0 procent var 0,1 procent lägre jämfört med juni 2022. Andelen i program låg oförändrat på 4,4 procent.

Kävlinge kommuns arbetslöshet har ökat med 0,2 procentenheter från 2,0 till 2,2 procent. Kävlinges öppna arbetslöshet ligger dock fortsatt under både riket och Skåne län. Andelen i program har minskat i Kävlinge, från 2,5 till 2,3 procent.

Kävlinges ungdomsarbetslöshet på 4,2 procent (18-24 år) har ökat sen juni 2022 med 0,9 procentenheter. Ungdomsarbetslösheten ökar tyvärr mer i Kävlinge än i riket och i Skåne när vi jämför juni 2022 med juni 2023. Andelen ungdomar i program med aktivitetsstöd i Kävlinge har minskat från 5,7 procent i juni 2022 till 5,2 procent i juni 2023.

Arbetslösheten för utrikes födda i Kävlinge ökar jämfört med juni 2022 och andelen arbetslösa var 5,6 procent jämfört med 5,3 procent i fjol. Andelen personer i program ligger på en högre nivå, i juni 2022 8,5 procent jämfört med 8,3 procent i juni 2022. Jämfört med riket och Skåne ligger Kävlinge på lägre nivåer.

Kävlinge kommuns arbetsmarknadsenhet skriver att arbetslösheten i princip är oförändrad jämfört med samma period förra året men att man ser en tendens till ökat antal inskrivna arbetslösa. Det återstår att se om den trenden håller i sig.

Antalet biståndshushåll och kostnaderna för utbetalt ekonomiskt bistånd har under första halvåret stabiliserats ytterligare och till och med minskat något.

## Arbetslöshetsstatistik Kävlinge kommun

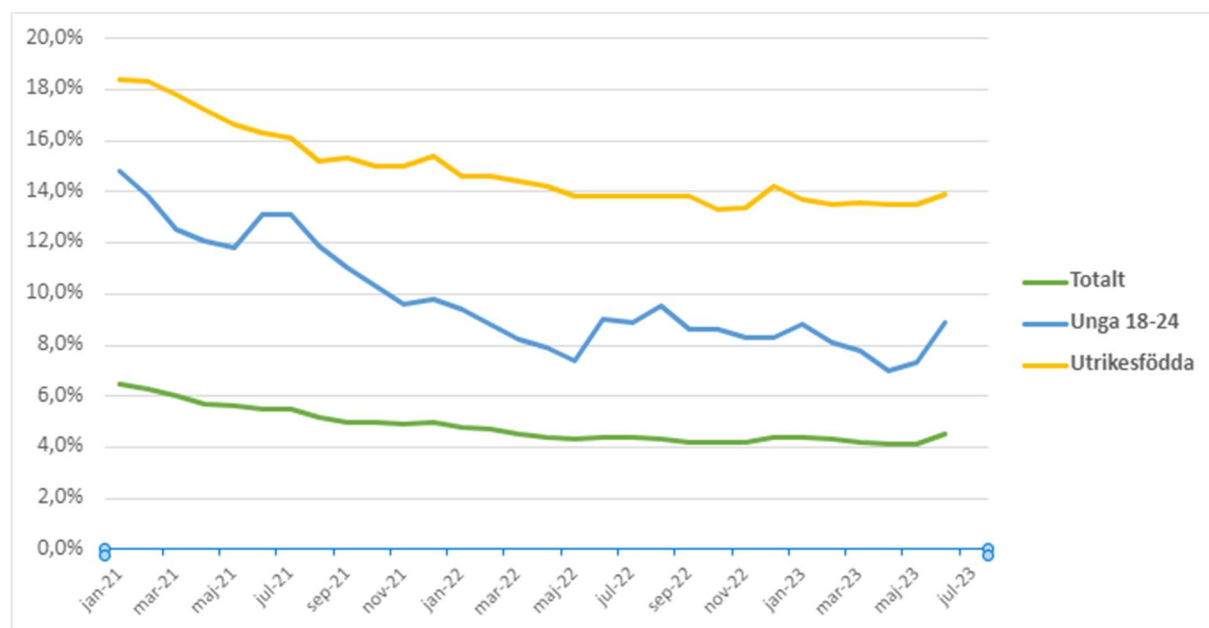
Total arbetslöshet i procent						
	Juni 2022			Juni 2023		
	Kävlinge	Skåne	Riket	Kävlinge	Skåne	Riket
Arbetslösa	2,0	4,1	3,1	2,2	4,0	2,9
I program med aktivitetsstöd	2,5	4,4	3,5	2,3	4,4	3,3
<b>Totalt</b>	<b>4,4</b>	<b>8,6</b>	<b>6,6</b>	<b>4,5</b>	<b>8,3</b>	<b>6,2</b>

Ungdomsarbetslöshet i procent (18-24 år)						
	Juni 2022			Juni 2023		
	Kävlinge	Skåne	Riket	Kävlinge	Skåne	Riket
Arbetslösa	3,3	4,4	3,7	4,2	4,9	3,7
I program med aktivitetsstöd	5,7	5,8	4,4	4,8	5,2	3,7
<b>Totalt</b>	<b>9,0</b>	<b>10,2</b>	<b>8,1</b>	<b>8,9</b>	<b>10,0</b>	<b>7,4</b>

Arbetslöshet i procent, utrikes födda 16-64 år						
	Juni 2022			Juni 2023		
	Kävlinge	Skåne	Riket	Kävlinge	Skåne	Riket
Arbetslösa	5,3	8,9	7,0	5,6	8,2	6,4
I program med aktivitetsstöd	8,5	10,8	9,5	8,3	10,3	8,6
<b>Totalt</b>	<b>13,8</b>	<b>19,8</b>	<b>16,5</b>	<b>13,9</b>	<b>18,5</b>	<b>15,0</b>

Källa: Arbetsförmedlingen och konjunkturinstitutet

Öppet arbetslösa och sökande i program med aktivitetsstöd, andel av den registerbaserade arbetskraften 16-64 år. Källa: AF (arbetsförmedlingen.se)



## Rättslig tvist

Kävlinge kommun har bestridit krav från Barslund Sverige AB som försattes i konkurs i december 2021. Kravet på cirka 1,6 mnkr avser fakturerade investeringskostnader sedan tidigare och kostnader för utfört arbete. Diskussioner förs med konkursförvaltaren i frågan.

## Pensionsförpliktelser

Kävlinge kommuns totala pensionsåtaganden uppgår till 90,8 mnkr. Pensionsförpliktelser intjänade före 1998 redovisas inom linjen som en ansvarsförbindelse och uppgår till 51,4 mnkr inklusive löneskatt. Pensionsförpliktelser intjänade från och med 1998 redovisas som en avsättning i

balansräkningen och uppgår till 39,4 mnkr inklusive löneskatt. Avsättningen avser intjänad pensionsrätt, särskild ålderspension och visstidspension för förtroendevalda.

Pensionssammanställning, mnkr			
	Jan-juni 2022	Bokslut 2022	Jan-juni 2023
Avsättning för pensioner och liknande	34,1	33,9	39,4
Ansvarsförbindelse	55,9	52,6	51,4
<b>Totala pensionsförpliktelser</b>	<b>90,0</b>	<b>86,5</b>	<b>90,8</b>
Finansiella placeringar marknadsvärde	413,5	427,8	455,6

Kävlinge kommun har sedan 1995 medel placerade i en ränte- och aktieportfölj för att möta de framtida pensionskostnaderna. Marknadsvärdet uppgår, per siste juni, till 455,6 mnkr och täckningsgraden till 502 procent. Marknadsvärdet hade per siste juli ökat till 459,8 mnkr.

Tillgångsfördelning, procent			
	Jan-juni 2022	Bokslut 2022	Jan-juni 2023
Räntefonder	52	50	48
Aktiefonder	48	50	52

## Händelser av väsentlig betydelse

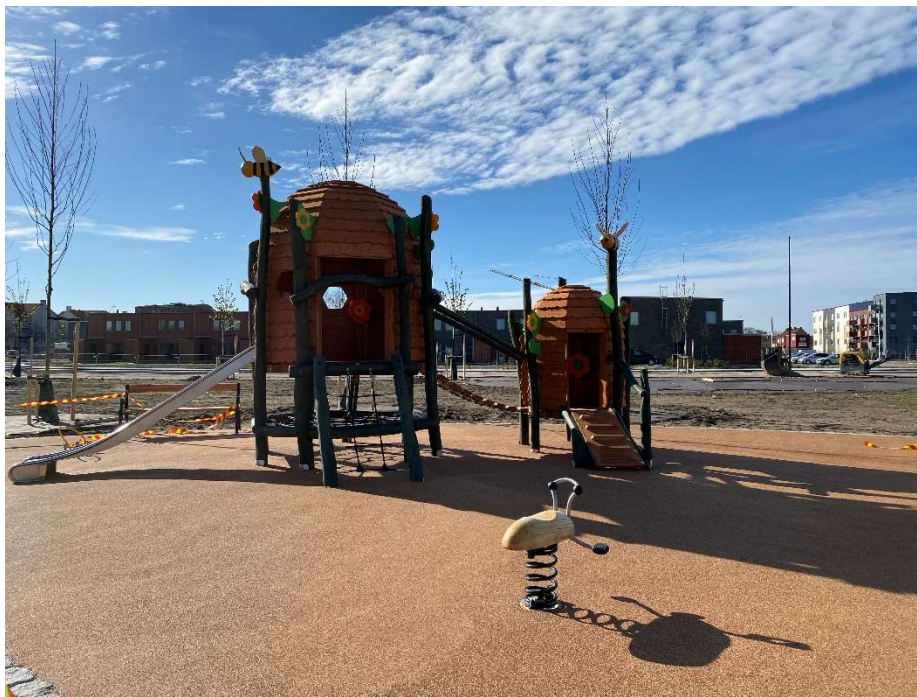
### Ny mandatperiod, nya politiker och ny vision

För att ge nya och gamla politiker en bra start på den nya mandatperioden så genomfördes under årets första månader kommungemensamma och nämndspecifika utbildningar. Allt från styrning och ledning, kommunal ekonomi och juridik till hur nämndsmöten går till fanns på programmet.

Den nya politiska ledningen såg ett behov av att genomlysa nuvarande vision "Skånes bästa boendekommun" och ta fram en ny vision som bättre stämmer överens med de ambitioner som finns för kommunen. Efter tvärpolitiskt arbete under våren beslutade kommunfullmäktige om en ny vision "Vi formar framtiden!" som nu kommer att ligga till grund för utvecklingen av kommunens styrmodell.

### Invigning av Kaptenens park

Den stora parken i Stationsstaden invigdes i juni. Lummig grönska omger det växande gräset och i parken finns dessutom: en scen, sittplatser, insektshotell, grillplatser, boulebana, bouldering block, hängmattor och en stor lekplats.



*Lekplatsen i Kaptenens park har formen av bikupor.*

### Lokalförsörjningsplan

Arbetet med byggnationen på Tolvåkersområdet fortgår enligt plan och förväntas stå klart inför terminsstart ht-23. Projektering gällande F-6 skola i Gryet pågår, där finns en planering för inflyttning 2026. I det närmaste planeras Lallerstedtska huset att byggas om till kulturhus, efter att biblioteket flyttar in i det nya kommunhuset. Nytt LSS-boende ska byggas i Stora Harrie och man ser över renoveringsbehoven av Dösjebro skola och förskola. Harjagersbadet står klart för invigning i höst och de båda gamla badhusen i Löddeköpinge och i Furulund har stängts.

### Kävlinge kommun växer

Detaljplanen för Barsebäck boställe har vunnit laga kraft. Planen tillåter att platsen bebyggs med omkring 50 bostäder i friliggande småhus, kedjehus, parhus och mindre flerbostadshus. Planen

för Lödde Centrum innebär ett mer levande centrum med bostäder, gågator, torg, handel och service i Löddeköpinge.



*Visionsbild för Barsebäck boställe där gårdsmiljö som finns idag ska bevaras.*



*3D-modell över nya Lödde Centrum som byggs som en traditionell småstadsmiljö med omkring 200 bostäder i flerfamiljshus samt lokaler för service och handel i kvarterens bottenvåningar.*

# Styrning och uppföljning av den kommunala verksamheten

## Så tar vi oss mot nya visionen – Vi formar framtiden

Kommunens främsta styrdokument är visionen. På kommunfullmäktigesammanträdet i juni beslutades om en ny vision för Kävlinge kommun. Den tidigare visionen "Skånes bästa boendekommun" har ersatts med den nya visionen "Vi formar framtiden".

Vår vision och riktning är den mest långsiktiga och övergripande styrningen vi har. Den ger en bild av vad vi långsiktigt vill uppnå med verksamheten och fyller en funktion som ledstjärna och kompass. Visionen som är beslutad av politiken, drivs av ledningen och alla i verksamheten ska sträva efter att uppnå den.

Den nya visionen kan innebära att nuvarande strategiska områden och de sju kommunövergripande målen kan komma att förändras. I detta delårsbokslut avser dock uppföljningen de nu gällande målen.

Genom att involvera medarbetarna arbetar vi dagligen med att uppnå dessa sju mål så att medborgarna känner sig 100% välkomna och får en skönare vardag.

I delårsrapporten kan du läsa om nämndernas och bolagens omhändertagande av målen.

Med hjälp av indikatorer följer vi upp om våra ansträngningar leder till det resultat som vi önskar. Inför delårsuppföljningen finns endast få tillgängliga resultat på indikatorerna och vi kan därför inte göra någon fullständig måluppföljning. I bilaga till delårsbokslutet finns en förteckning över aktuella indikatorer som uppdaterats med tillgängliga resultat.

Kommunens nämnder och bolag har rapporterat omhändertagandet av de adresserade målen genom att beskriva genomförda och pågående insatser som förväntas bidra positivt till utvecklingen mot målen.

Löpande under året pågår måldialoger kring de olika målen. Dessa utgör tillsammans med resultatsamtalen, där målarbetet och resultaten utvärderas, också underlag för delårsbokslutets uppföljning. Vi kan konstatera att samtliga mål är väl omhändertagna och att det pågår ett stort antal aktiviteter och satsningar. De beslutade prioriterade inriktningarna kopplade till varje mål säkerställer en förflyttning mot de sju kommunövergripande målen och statusen för de prioriterade inriktningarna rapporteras i delårsbokslutet.

En fullständig värdering av målen kommer att göras i samband med årsredovisningen då alla resultat för målens indikatorer kommer att finnas tillgängliga.

# God ekonomisk hushållning och ekonomisk ställning

## Uppföljning av de 7 kommunövergripande mål med tillhörande prioriterade inriktningar

### *100 % välkommen*

Alla invånare i Kävlinge kommun ska få den hjälp de har rätt till och erbjudas god service med ett vänligt bemötande och ha möjlighet att påverka. Här ska också företagare och besökare känna sig välkomna liksom våra nyinflyttade. Kävlinge är en kommun där man trivs och känner sig 100% välkommen. Under året har vi haft stort fokus på mål 1 kring att förbättra förutsättningarna att ge service och bemötande på riktigt.

#### **1. Kävlinge kommuns invånare har inflytande, erbjuds god service och ett gott bemötande**

Adressering: Alla nämnder, KKB/KKL

##### **Prioriterade inriktningar:**

1. Servicelöftet – Ta nästa steg och börja arbeta tillsammans med medborgare för att förenkla och förbättra medborgarresan. På så sätt vill vi öka känslan av inflytande och påverkan.  
**Status delår:** Ett tätt samarbete mellan Kontakt Kävlinge och HR är påbörjat för att koppla samman värdegrunden med service och bemötande.  
Ett grundläggande material för workshops är framtaget och ett antal skräddarsydda workshops för olika verksamheter har genomförts och fler planeras och anpassas efter de behov som finns.
2. Stärka bilden av Kävlinge genom att prioritera budskapen inom konceptet En skönare vardag. Skapa förutsättningar för att öka synligheten och förbättra informationen om verksamheter och politik.  
**Status delåret:** Plattformen [enskönarevardag.se](http://enskönarevardag.se) har fortsatt att utvecklas med ny struktur och nytt innehåll. Under våren har kommunikationen fokuserat på tema hållbarhet för att öka kunskapen om hur kommunen arbetar. Den nya politiska ledningen har presenterats i kommuntidningen och i sociala medier tillsammans med bilder och kontaktuppgifter på hemsidan. Detta för att skapa bättre förutsättningar till insyn och inflytande.

Under våren har det gjorts flera insatser och aktiviteter i målets riktning.

Servicelöftesprogrammet med utbildningar och workshops för att förbättra Service och bemötande har rullats ut. Kontakt Kävlinge har tillsammans med HR genomfört ett antal skräddarsydda workshops utifrån de behov som finns och arbetet fortsätter. Ett 50-tal medarbetare har tagit del av utbildningen i Klarspråk och tillgängliga dokument som en del av Servicelöftesprogrammet.

Ett nytt intranät har tagits fram efter de behov och specifikationer som framkommit i en förstudie. Det nya intranätet ska underlätta medarbetarnas vardag och effektivisera arbetet.

Servicemätningen visar ett fortsatt gott resultat i bemötande på telefon. Resultatet på hur enkelt det är att få hjälp med sin fråga är bättre för telefon än e-post. Det sämre resultatet förklaras av att rutiner eller besked som ges från enheter inom kommunen kan vara otydliga. Det kan även handla om att invånaren inte fått återkoppling från den enhet man har blivit hänvisad till. Att se



över eventuella hinder som försvårar att få hjälp är något vi behöver se över i Kontakt Kävlinge och tillsammans med övriga verksamheter.

Andelen ärenden som besvarats direkt i kundtjänst har försämrats. Resultatet är vanligtvis lägre för delåret än för helåret vilket bland annat beror på att andelen felanmälningar generellt är större under årets första månader. En annan anledning är att antalet ärenden minskat med cirka 17 procent jämfört med samma period för 2022, ett antagande kring detta är att i takt med att självhjälpfunktioner utökats i våra digitala kanaler hör färre personer av sig i den typ av ärenden som kundtjänst ofta kan hantera.

Andel telefonsamtal som besvarats inom 60 sekunder har minskat något, detta är något vi framför allt kan härleda till de växelproblem som vi haft under årets första månader.

Sammantaget visar återrapporteringen för mål ett på ett gott omhändertagande.

## Välfärdstjänster av högsta kvalitet

Den kommunala servicen är en viktig faktor när potentiella invånare väljer boendekommun. Våra medborgare ska känna sig trygga med att vi har den bästa kvaliteten på kommunens tjänster med kompetent och välutbildad personal. Återrapporteringen från dessa verksamheter visar på ett gott omhändertagande med flera olika insatser som syftar till att kunna ligga i den absoluta framkanten vad gäller dessa verksamheter.

## 2. Kävlinge kommun erbjuder barn och elever Sveriges bästa utbildning.

Adressering: Utbildningsnämnd, Arbetsliv- & fritidsnämnd

### Prioriterade inriktningar:

1. Öka antalet behöriga lärare i skola och förskola (fortsatt satsning under 2023).

**Status delår:** Antalet förskollärare har utökats med 13 förskollärare där målet för den prioriterade inriktningen är en utökning med totalt 14 vid årets slut. Satsningen har stor betydelse för att säkerställa en god likvärdighet på våra förskolor.

Inom grundskolan är det angeläget att så långt som möjligt anställa behöriga lärare vilket hittills har fungerat väl. Den senaste avstämningen visar att behörigheten inom grundskolan fortsätter att öka och uppnår nu 92 % jämfört med föregående mätning som visade på 88 %.

2. Utreda och kvalitetssäkra effekter av extraordinärt stöd för barn/elever.

**Status delår:** Utredning som genomfördes under 2022 visade att resursfördelningen kopplat till extraordinärt stöd användes felaktigt. De flesta barn och elever i behov av stöd är inom ramen för extra anpassningar och särskilt stöd. Det innebär att rektor har ansvar för att fördela resurser och tillse att barn eller elev får det stöd de har rätt till. Få barn och elever har extraordinära stödbehov. I samband med detta har beslut tagits att omfördela en stor del av de medel som fanns tillgängliga i resursfördelningsmodellen kopplat till extraordinärt stöd genom att förstärka grundbeloppet och därmed ge rektor större utrymme att fördela sina resurser. Den nya modellen sätts i bruk inför höstterminen, uppföljning kommer att ske under hösten.

Vid mandatperiodens utgång kunde konstateras att utbildningsverksamheten levererat synnerligen goda resultat kopplat till våra barn och elevers måluppfyllelse avseende kunskaper och färdigheter. De högt ställda ambitionerna och de goda resultaten är både en sporre och en utmaning under 2023.

De färskva vårterminsresultaten avseende betyg och meritvärden för våra kommunala skolor visar på fortsatt bra resultat. Men i jämförelse med föregående år något lägre resultat för åk 9 generellt vad gäller meritvärden och andel behöriga elever till gymnasiet. Vad gäller årskurs 6 så ligger meritvärden och behörighet till gymnasiet i paritet med föregående läsår. Trendmässigt kan man se gradvis sjunkande meritvärden/behörighet vad gäller åk 9, även om föregående år var ett undantag med höga genomsnittliga meritvärden i årskurs 9. Till delåret finns inga tillgängliga resultat för indikatorer som avser hemkommun. Under sommaren och i höst fortgår arbetet med att analysera läsårsresultaten för att hitta adekvata åtgärder och insatser för att öka måluppfyllelsen. Flertalet initiativ har tagits och påbörjats för att vända den negativa trenden och nå ökad måluppfyllelse.

Förskolans utveckling med grupperade arbetssätt och mindre barngrupper är nästan fullt ut genomfört och upplevs som mycket positivt från både professionen och föräldrar. Möjligheten att se varje barn, skapa lustfyllda lärmiljöer och utveckling är mycket goda. Hela förskoleverksamheten går också in i 2023 med en stor kompetens-/forskningssatsning i samarbete med andra kommuner och forskare/lärosäten gällande språkutvecklande arbetssätt. Den språkliga förstågan i hela 1-16-årsperspektivet är en utmaning som det måste arbetas med, både brett och tidigt.

Under 2022 och fortsatt in i 2023 har ett aktivt arbete bedrivits gällande utveckling av elevhälsoarbetet, det vill säga hur elevhälsan och skolan tillsammans kan skapa ett gott elevhälsoarbete. Utbildningsnämnden har under våren 2023 givit sektorn i uppdrag att genomlysna elevhälsoarbetet. Detta elevhälsodirektiv tillsammans med påbörjat utvecklingsarbete kommer att medföra ett starkt fokus på organisation samt arbetssätt för att skapa de bästa förutsättningarna för barn och elevers mående samt lärande.

### 3. Kävlunge kommuns omsorg tillhör de bästa i Sverige

Adressering: Omsorgsnämnd

#### **Prioriterade inriktningar:**

1. Genom en förbättrad dialog mellan brukare och medarbetare skapar vi ett innehåll i vården och omsorgen som tillgodoser den enskildes behov.

**Status delåret:** För att öka och främja delaktighet och dialog med brukarna har flera nya arbetssätt implementerats. En lärande dialog sker kontinuerligt i samband med journalgranskning, där diskussioner förs specifikt kring patientens delaktighet i vården. Vidare informerar sjuksköterskorna patienten när de lämnar in en ny Hålsoplan. Rehabiliteringspersonalen arbetar utifrån beslutsstöd för rehabilitering, vilket innebär att patienten är mer delaktig i hela sin rehabilitering. Det har även införts att vid varje ordination appliceras SMARTA mål som innebär att det är patientens mål som arbetet har sin grund i samt att det sker utvärdering utifrån patientens upplevelse.

2. Genom en fördjupad extern och intern samverkan utifrån ett teambaserat arbetssätt, sätts brukarens behov i centrum och informationen mellan olika aktörer förbättras.

**Status delåret:** Kävlunge kommun driver arbetet kring Nära vård i ett tätt samarbete tillsammans med Region Skåne. Flera projektgrupper utifrån olika prioriterade områden har startats upp och har i uppgift att ta fram prioriterade aktiviteter för att förbättra det teambaserade arbetet som gynnar kommuninvånarna.

Flera insatser har påbörjats under våren som förväntas bidra positivt till en förflyttning mot målet. Kävlunge kommuns omsorg ska tillhöra de bästa i landet. Verksamheten ska stärka människors egna resurser och därför är det förebyggande arbetet också prioriterat. Inom

verksamheten arbetar vi också med "måltiden i centrum" där den goda måltiden ska vara en positiv helhetsupplevelse och bidra till ökat välbefinnande, god folkhälsa, bra omsorg och goda utbildningsresultat.

De nationella brukarundersökningar som genomfördes 2022 har genererat handlingsplaner med olika fokusområden. Under våren har verksamheterna fokuserat på analyser och förbättringsarbete kring resultatet. Resultaten av 2023 års brukarundersökningar kommer att finnas tillgängliga till hösten.

I hemtjänsten är personalkontinuiteten god för den enskilde och vidmakthålls genom att medarbetare erbjuds högre tjänstgöringsgrad och strävan efter låg korttidsfrånvaro. Ökad personalkontinuitet åstadkoms även genom förbättrad schemaplanering och av rehabiliteringsprocesser samt bättre framförhållning i ledighetsansökningar. Ett ökat fokus på den enskildes perspektiv och ett professionellt förhållningssätt hänger nära samman med värdegrund, kultur och struktur inom varje arbetsgrupp.

Enheterna inom område funktionsnedsättning har under våren arbetat för förbättrad information och kommunikation i olika forum för att öka förståelsen av vad som innefattas i kommunens utbud och service för att skapa rätt förväntningar. Utveckling har skett av boenderåd tillsammans med brukare för att öka delaktigheten för den enskilde och identifiera behov av förbättring.

Hygienmätningen för våren visar fortsatt låga siffror generellt och resultatet varierar stort mellan enheterna. Arbetet med att öka följsamheten till rutiner för basal hygien har ökats i omfattning.

Statsbidrag används till riktade insatser för att motverka ofrivillig ensamhet, öka kvalitén inom demensomsorgen, liksom satsningar på välfärdsteknik. Satsningar har genomförts för säkerställande av hög formell kompetens bland medarbetare och ökad spetskompetens samt vidareutbildning. Förberedelser inför införandet av skyddad yrkestitel för undersköterskor pågår.

En för region och kommuner gemensam aktivitets- och tidplan avseende Nära vård finns inom ramen för Vårdsamverkan Skåne 2022–2025. Våren 2023 har inneburit ett aktivt arbete i samverkan för att bidra till utvecklingen av en omsorg i enlighet med prioriterade inriktningar om en mer personcentrerad vård och omsorg.

Arbetet med insatser för att bidra till ökad hälsa, självständighet och välmående hos seniorer i ordinärt boende har fortsatt under året. Fixartjänst, volontärverksamhet, anhörigstöd, aktiviteter och träffpunkter har bidragit till att förebygga fallolyckor, minska ofrivillig ensamhet och öka den fysiska aktiviteten.

E-hälsa och välfärdsteknik är en viktig del i Sektor omsorgs verksamhetsutveckling. Innovativa idéer utforskas och implementeras.

## *Goda livsmiljöer*

Kävlinge kommun växer och stadsutvecklingen är en strategisk viktig och långsiktig process som påverkar invånarnas vardagsmiljöer. De fyra målen inom detta område driver utvecklingen för attraktiva hållbara boendemiljöer med ett stort utbud av fritidsaktiviteter. Ett dynamiskt företagsklimat ger fler möjligheter till sysselsättning tillsammans med kommunens arbete kring förutsättningar för att kunna vara självförsörjande. Återrapporteringen visar på att det pågår flera viktiga aktiviteter som ska bidra till utvecklingen mot dessa fyra mål, såväl inom nämnderna som bolagen.

#### 4. Kävlinge kommuns invånare har en meningsfull och utvecklande fritid.

Adressering: Kommunstyrelsen, Arbetsliv- och fritidsnämnd, KKB/KKL

##### **Prioriterade inriktningar:**

1. Genom att involvera medborgarna vill vi skapa attraktiva mötesplatser med prioritet på Vikenområdet och Lallerstedtska huset.

**Status delår:** För både Vikenområdet och för det blivande kulturhuset har dialoger förts med medborgare i flera forum. Föreningar och medborgare har fått lämna in önskemål och behov för vårt blivande kulturhus. Medborgare har involverats genom dialogforum för både barn och vuxna, samtal med medborgare på olika event och genom enkäter, affischer och sociala medier har vi nått ut till många.

2. Synliggöra mångfalden av kommunens fritidsutbud genom en mer strategisk och strukturerad kommunikation.

**Status delår:** Kommunens satsningar inom fritidsutbudet har under våren kommunicerats kontinuerligt via olika plattformar. Omhändertagandet av inriktningen är inte slutförd utan arbetet med att skapa en god kommunikationsstruktur fortsätter.

Kävlinge kommuns invånare ska ges möjlighet till en meningsfull och utvecklande fritid präglad av bland annat glädje, välmående och mångfald oavsett individuella förutsättningar. Under början av året har kommunens verksamheter fortsatt arbetet med att nå ut till kommunens invånare på olika sätt samt att ge medborgare de förutsättningar som krävs.

Under sommar och höst färdigställs flera större byggprojekt som kommer bidra till ökade möjligheter av olika fritidsaktiviteter. Bland annat Harjagersbadet, Östra Stationstorget i Stationsstaden, fritidsgård och kulturskola på Tolvåkersområdet samt Pop-up parken i närheten av Kävlinge tågstation.

Flera av kommunens verksamheter arbetar idag förebyggande utifrån tanken att rörelse och fritidsaktiviteter gynnar individen inom andra områden som till exempel studier och arbetsliv. Rörelse är något som är självklart inom för- och grundskola, men är även en del av Lärcentrums verksamheter till exempel genom temafredagar och torsdagsmotion där fokus är hälsa. Även kommunens individ- och familjeomsorg har idag på olika sätt ett ökat fokus på vad en meningsfull fritid faktiskt kan göra för klienterna och inkluderar detta i sitt arbete med klienterna.

Fritidsgårdarna är en populär verksamhet med ett ständigt flöde av besökare. Fritidsledarna är samtidigt aktiva på andra sätt med sin flexibla verksamhet som möter ungdomarna på andra platser än just den fysiska fritidsgården. Dessa har även varit delaktiga i anordningen av den uppskattade Vikendagen på Vikenområdet.

Kulturskolan fortsätter vara en attraktiv verksamhet där många ungdomar väntar på att få ta del av deras utbud av musikundervisning och andra kreativa uttrycksformer.

## 5. Kävlinge kommun växer genom attraktiva boendemiljöer och framgångsrikt näringsliv.

Adressering: Kommunstyrelsen, Bygg- och miljönämnd, KKB/KKL

### Prioriterade inriktningar:

1. Inom ramen för "Inte bara trevlig" vill vi förbättra det lokala och regionala företagsklimatet genom att förenkla kontakten med företagslotsen, öka organisationens förståelse för företagaren med särskilt fokus på myndighetsutövning och effektivisera handläggningstiderna.  
**Status delår:** Projektet "inte bara trevlig" har arbetats in i kommunens servicelöftesprogram och introduktion har hållits för samtliga av kommunens ledare.
2. Genom att utarbeta en strategi för gestaltad livsmiljö vill vi stärka och utveckla det offentliga rummet gällande gator, torg, byggnader samt parker och tätortsnära miljöer. I kommande projekt kommer strategin ligga till grund för genomförande.  
**Status delår:** Arbetet med gestaltad livsmiljö pågår och förväntas antas våren 2024.

Under våren har det gjorts flera insatser och aktiviteter i målets riktning.

Övergripande har arbetet med dokumentet gestaltad livsmiljö fortgått vilket handlar om hur vi ska forma vår byggnation i framtiden för såväl hus som gator, vägar och torg. Inom planverksamheten är flera planer i arbetsprocess. Fyra har antagits och är ett steg närmre genomförande: Barsebäcks boställe, Lödde centrum, Lödde öster samt Lödde folketspark.

I genomförandet har det under våren uppmärksammat arbete i utbyggnad av området Almelund i Kävlinge, ett område för bostäder och förskola samt området Nya Dala i Furulund som byggs ut med parhus. I Stationsstaden har Kaptenens park samt Östra stationstorget öppnats som ytterligare ett steg i att en ny stadsdel i Kävlinge växer fram.

Kapaciteten för biorening har utökats på avloppsreningsverket. Utbyggnaden är klar så att verket nu har kapacitet att hantera den prognostiserade tillväxten i kommunen.

Under våren har det även konstaterats att Kävlinge nu uppfyller sitt åtagande gällande bostäder i avtalet med Lommabanan. Målet var 900 bostäder innan år 2035 och det är nu uppnått.

## 6. Kävlinge kommun arbetar för en hållbar utveckling och en hälsosam miljö

Adressering: Alla nämnder, KKB/KKL

### Prioriterade inriktningar:

1. Arbeta fram förutsättningar för en klimatbudget och klimathandlingsplan för kommunen.  
**Status delår:** Koldioxidbudget är framtagen för Kävlinge kommun. Handlingsplan med koppling till denna kommer att ingå i energi- och klimatplanen som börjar tas fram under 2023.
2. Utifrån genomförd inventering synliggöra och möjliggöra förutsättningar för en god folkhälsa som får utgöra grunden för olika utvecklingsprojekt.  
**Status delår:** Omhändertagandet av den prioriterade inriktningen är påbörjad och beräknas slutföras under september 2023. En arbetsgrupp med representanter från samtliga sektorer har med utgångspunkt från nuvarande struktur för det övergripande folkhälsoarbetet tagit fram ett förslag på förändringar.

Under våren har det gjorts flera insatser och aktiviteter i målets riktning.

Övergripande arbetas det fram en grönplan samt en klimatanpassningsplan som ska vägleda kommunen i framtida utmaningar gällande klimat men också värna våra gröna och blå kvaliteter i samhället. En viktig del i minskad klimatpåverkan och hälsosam miljö är hur vi färdas och under våren har det arbetats med att stärka förutsättningar för bättre kollektivtrafik med nya

busshållplatser samt arbetat vidare med cykelvägnätet exempelvis längs med Barsebäckvägen och Löddevägen. Under våren har det även arbetats med projekt i syfte att spara energi på tekniska anläggningar inom armaturer och reningsverket.

## 7. Kävlinge kommuns invånare med arbetsförmåga är självförsörjande

Adressering: Alla nämnder

### Prioriterade inriktningar:

1. Tydliggöra kommunens roll inom arbetsmarknadsområdet i syfte att säkerställa att kommuninvånare erbjuds rätt insatser.

**Status delår:** Ej påbörjad

2. Ställa krav i upphandlingar kring sociala klausuler om utbildning, praktik och anställningar.  
**Status delår:** Ny inköspolicy antagen av kommunfullmäktige under våren som innehåller delar som reglerar detta område. Om det är möjligt och tillfälle ges så ska sysselsättnings- eller praktikplatskrav ställas vid upphandling för personer som står utanför arbetsmarknaden. Varje upphandling är dock specifik och krav ställs utifrån om det är möjligt för det aktuella kontraktsföremålet. Ett exempel på när detta krav har ställts är i upphandlingen av däck och däcktjänster.

Under hela förra mandatperiod har kommunen haft stort fokus på att kommuninvånare ska vara självförsörjande, dels för att minska bidragstagandet, dels för deras välmåendes skull. Aktiviteterna har riktat sig både till de invånare som ej är självförsörjande samt till de som riskerar att bli detta. Detta har resulterat i jämförelsevis låg arbetslöshet i kommunen och har minskat ungdomsarbetslösheten till en nivå som idag ligger under snittet för riket som helhet. Vid sidan av detta är antalet hushåll som uppstår ekonomiskt bistånd fortsatt på låga nivåer. Detsamma gäller kommunens kostnader för ekonomiskt bistånd som är på historiskt låga nivåer.

Under första halvåret 2023 har insatser gjorts som förväntas bidra positivt till måluppfyllelse.

Samarbetet mellan Arbete och integration och Lärocentrum har intensifierats under 2023. Tanken är att utveckla gemensamma metoder som gynnar de personer som står utan arbete.

Bemanningsenheten har också inlett ett samarbete med Arbete och integration genom att bland annat skapa en väg in för praktik i kommunens verksamheter, framför allt arbete riktat till omsorg och utbildning. Detta är en väg som kan bidra till framtida försörjning till kommunens verksamheter.

Inom daglig verksamhet arbetar Sektor omsorg med Individuellt utflyttad sysselsättning vilket innebär att personer inom Daglig verksamhet med stöd av handledare är placerade på lokala företag. Platserna ger personerna en möjlighet till en inblick i arbetslivet. Målet är att kunna utföra ett lönearbete och bli anställd av företaget/kommunen. Idag består gruppen av 33 deltagare på ungefär lika många arbetsplatser.

Inom utbildningsområdet finns fokus på tidiga insatser. Skolorna har en ökad medvetenhet genom ett systematiskt arbete med måluppfyllelse och de elever som riskerar att inte nå målen. Även närvarofrågan är en högst angelägen fråga både inom förskola och skola.

Sektor utbildning har under vårterminen 2023 haft 19 anställningar med anställningsstöd via Arbetsförmedlingen, varav merparten inom förskolan. Dessa medarbetare är viktiga resurser som ger stort värde i verksamheten.

## Avstämning finansiella indikatorer

Kävlinge kommun har fyra finansiella indikatorer. Samtliga finansiella indikatorer uppfylls i helårsprognosen 2023.

Kävlinge kommuns nettokostnadsandel av skatteintäkterna uppgår till högst 99 procent				
Indikator: Nettokostnadsandel av skatteintäkterna under en rullande fyraårsperiod (bokslut 2020 – helårsprognos 2023)				
Acceptabelt värde	Rullande period	Prognos 2023	Nettokostnadsandelen uppgår i helårsprognosen 2023 till 99 procent och under den rullande fyraårsperioden bokslut 2020 – helårsprognos 2023 till 95 procent. Vid avstämning av de finansiella indikatorerna har inlösen av pensionsåtaganden som gjordes 2020 på 160,2 mnkr exkluderats.	Indikatorn är uppfylld.
99 %	95 %	99 %		

Kävlinge kommun har en tydlig ekonomistyrning och god kontroll				
Indikator: Verksamhetens nettokostnad i relation till budgeterad nivå				
Acceptabelt värde	Rullande period	Prognos 2023	Den prognostiserade budgetavvikelsen för kommunens nämnder är positiv och uppgår till 0,8 mnkr.	Indikatorn är uppfylld.
≥0 mnkr	-	0,8 mnkr		

Kävlinge kommun har en oförändrad skattesats under mandatperioden				
Indikator: Skattesats				
Acceptabelt värde	Rullande period	Prognos 2023	Den totala kommunala skattesatsen exklusive kyrkoavgiften uppgick till 29,69 kr. Den primärkommunala skattesatsen uppgick till 18,51 kr, vilket är 2,00 kr lägre än genomsnittet i Skåne län och 2,16 kr lägre än genomsnittet i riket.	Indikatorn är uppfylld.
18,51	-	18,51		

Kävlinge kommun har långsiktigt hållbar investeringstakt				
Indikator: Summan av årets resultat och avskrivningar i relation till skattefinansierade investeringar under en rullande fyraårsperiod (bokslut 2020 – helårsprognos 2023)				
Acceptabelt värde	Rullande period	Prognos 2023	Kävlinge kommun har som mål att ha en långsiktig hållbar investeringstakt. Detta mäts genom summan av årets resultat och avskrivningar i relation till skattefinansierade investeringar. Nyckeltalet ska vara större än 100 procent. Under perioden bokslut 2020 - helårsprognos 2023 uppgår nyckeltalet till 221 procent.	Indikatorn är uppfylld.
>100 %	221 %	89 %		

## Sunda finanser - Ekonomisk ställning

### Prioriterade inriktningar:

1. Styrning av finansiella risker  
**Status delår:** Löpande dialog förs med KKL Fastigheter AB (KKL) kring bolagets kraftigt ökande skuldsättning. Under hösten kommer fördjupad finansiell analys uppdateras som underlag för eventuella behov av kapitaltillskott till KKL Fastigheter AB. Oberoende konsult har analyserat KKLs räntestrategier och återkopplat till styrelse och ägarsamråd med en rapport om de risker bolaget har att arbeta med.
2. Ökad medvetenhet kring våra effektivitetsnyckeltal  
**Status delår:** Arbetet med att systematiskt fånga upp våra viktiga effektivitetsnyckeltal pågår. Vi har identifierat de viktigaste måtten men har inte lyckats få systemstöd, datafångst och integrationer att fungera.
3. Genomlysning av kommunens verksamheter för att nå budget i balans 2024 med sikte på överskott.  
**Status delår:** Budget i balans är antagen för 2024.

Kävlinge kommun redovisar för perioden ett positivt resultat på 38,8 mnkr. I resultatet ingår orealiserade marknadsvärden på 27,1 mnkr. Helårsprognosen är positiv och uppgår till + 57,9 mnkr. Det budgeterade helårsresultatet uppgår till 13,0 mnkr. I samband delårsbokslutet förra året uppgick resultatet till - 8,9 mnkr. I samband med prognosen per sista mars prognostiserades resultatet till + 21,9 mnkr exklusive förändring i orealiserade marknadsvärde.

Investeringsvolymen uppgår första halvåret till 90,7 mnkr. För helåret 2023 uppgår den prognostiserade investeringsvolymen till 282,6 mnkr.

## Finansiell analys

### Årets resultat och jämförelsestörande poster

Kävlinge kommun redovisar för perioden ett positivt resultat på 38,8 mnkr. I samband med delårsbokslutet förra året uppgick periodens resultat till - 8,9 mnkr.

Periodens resultat, mnkr				
	Jan-juni 2022	Jan-juni 2023	Bokslut 2022	Prognos 2023
Årets resultat	- 8,9	38,8	106,2	57,9
Orealiserade vinster i värdepapper	-	- 27,1	-	- 27,1
Återförda orealiserade marknadsvärden	83,5	-	70,0	-
Övriga jämförelsestörande intäkter	- 6,3	- 12,7	- 14,0	- 24,0
Övriga jämförelsestörande kostnader	45,2	42,6	20,7	8,0
<b>Årets resultat exkl jämförelsestörande poster</b>	<b>113,5</b>	<b>41,6</b>	<b>182,9</b>	<b>14,8</b>

Januari till juni 2023 ingår jämförelsestörande intäkter på 12,7 mnkr som avser exploateringsbidrag. Resultatet belastas av jämförelsestörande kostnader på 42,6 mnkr. Posten avser indexering av bidrag till statlig infrastruktur på 5,6 mnkr och periodiserad semesterlöneskuld på 37,0 mnkr. Orealiserade marknadsvärden på värdepapper uppgår till 27,1 mnkr.

Första halvåret 2022 ingick jämförelsestörande intäkter på 6,3 mnkr som avsåg realisationsvinst vid försäljning av anläggningstillgångar på 0,1 mnkr samt ersättning för sjuklöner på 6,2 mnkr. Resultatet belastades av jämförelsestörande kostnader på 45,2 mnkr. Posten avsåg indexering av bidrag till statlig infrastruktur på 0,3 mnkr, saneringskostnader på 8,4 mnkr och periodiserad semesterlöneskuld på 36,5 mnkr. Återförda orealiserade marknadsvärden på värdepapper uppgick till 83,5 mnkr.

Årets resultat 2022 exklusive jämförelsestörande poster uppgick till 182,9 mnkr. De jämförelsestörande intäkterna uppgår till 14,0 mnkr och de jämförelsestörande kostnaderna 90,7 mnkr varav 70,0 mnkr avser tillåterföring av orealiserade vinster på värdepapper.

I helårsprognosen för 2023 finns jämförelsestörande intäkter på 24,0 mnkr som avser exploateringsbidrag och statligt elstöd. De jämförelsestörande kostnaderna prognostiseras till 8,0 mnkr och avser bidrag till och indexering av statlig infrastruktur på 7,0 mnkr och nedskrivningar på 1,0 mnkr. Orealiserade marknadsvärden prognostiseras till 27,1 mnkr.



## Verksamhetens intäkter och kostnader

Verksamhetens intäkter har första halvåret ökat med 19,9 mnkr jämfört med samma period 2022. Förändringen beror på gatukostnadsersättningar på 12,7 mnkr och ökad försäljning av verksamhet inom vård och omsorg samt utbildning på 4,6 mnkr.

Verksamhetens intäkter, mnkr			
	Jan-juni 2022	Jan-juni 2023	Bokslut 2022
Försäljningsintäkter	3,0	3,4	6,2
Taxor och avgifter	67,9	70,3	129,3
Hyror och arrenden	24,8	25,8	49,1
Bidrag	64,4	63,2	141,3
Försäljning av verksamhet	13,1	17,7	28,7
Exploateringsintäkter	-	12,7	7,7
Realisationsvinster	0,1	-	0,1
<b>Summa verksamhetens intäkter</b>	<b>173,3</b>	<b>193,2</b>	<b>362,4</b>

Verksamhetens kostnader har första halvåret ökat med 108,0 mnkr jämfört med samma period 2022. Pensionskostnaderna har ökat med 55,1 mnkr vilket förklaras av inflationsnivån vilket lett till höga uppräknings på pensionsunderlagen. Lokal- och markhyrorna har ökat med 7,1 mnkr till följd av nybyggnation och lokalutveckling. I övrigt har inflationsnivån lett till generellt högre kostnader för alla kommunens verksamheter.

Verksamhetens kostnader, mnkr			
	Jan-juni 2022	Jan-juni 2023	Bokslut 2022
Löner och sociala avgifter	- 474,1	- 499,7	- 965,5
Pensionskostnader	- 39,6	- 94,7	- 79,1
Köp av verksamhet	- 267,8	- 278,3	- 545,9
Lokal- och markhyror	- 85,4	- 92,5	- 170,8
Lämnade bidrag	- 18,5	- 22,0	- 40,3
Övriga tjänster och kostnader	- 152,1	- 158,3	- 259,4
<b>Summa verksamhetens kostnader</b>	<b>- 1 037,5</b>	<b>- 1 145,5</b>	<b>- 2 060,9</b>

Avskrivningarna uppgår första halvåret till 22,8 mnkr, samma period förra året uppgick avskrivningarna till 17,5 mnkr. Helårsprognosen för avskrivningar beräknas till 48,0 mnkr och inkluderar en nedskrivning på 1,0 mnkr som avser Barsebäcks camping.

## Nettokostnadernas andel av skatteintäkterna

Nettokostnadernas andel av skatteintäkterna uppgår till 100 procent för första halvåret. I samband med delårsbokslutet visar helårsprognosen ett relationstal på 99 procent. Den finansiella indikator som antagits i budget 2023 innebär att nettokostnadernas andel av skatteintäkterna inte ska överstiga 99 procent, eftersom även investeringarna finansieras med skatteintäkter. Nettokostnadernas andel av skatteintäkterna uppgick i budget 2023 till 100 procent och i bokslut 2022 till 91 procent.

De samlade skatteintäkterna, inklusive inkomst- och kostnadsutjämning, uppgår till 979,8 mnkr för årets första sex månader och är en ökning med 30,4 mnkr jämfört med motsvarande period förra året. I budget 2023 uppgår skatteintäkter och utjämning till 1 924,1 mnkr. Helårsprognosen uppgår till 1 946,5 mnkr. Nästa skatteunderlagsprognos publiceras omkring den 24 augusti.

Nettokostnadsandel av skatteintäkter och förändring, %				
	Jan-juni 2022	Jan-juni 2023	Bokslut 2022	Prognos 2023
Nettokostnadsandel av skatteintäkterna	93	100	91	99
Skatteintäkter, förändring	6	3	7	2
Nettokostnad, förändring	8	11	3	11

## Finansnetto

Finansnettot är positivt och uppgår efter första halvåret till 34,1 mnkr. Helårsprognosen för finansnettot är också positiv och uppgår till 38,0 mnkr. Orealiserade marknadsvärden kommer att påverka finansnettot vid årets slut och vid halvårsskiftet uppgår posten till 27,1 mnkr.

Finansnetto, mnkr	Jan-juni 2022	Jan-juni 2023	Bokslut 2022	Prognos 2023
Finansnetto	- 76,7	34,1	- 58,3	38,0
Varav orealiserade marknadsvärden	-	27,1	-	27,1
Varav återförd värdeberäkning	- 83,5	-	- 70,0	-

## Likviditet

De likvida medlen uppgick vid halvårsskiftet till 263,1 mnkr, vid föregående halvårsskifte var samma siffra 230,6 mnkr. I delårsbokslutet uppgår kassalikviditeten till 120 procent.

Likviditet	Jan-juni 2022	Jan-juni 2023	Bokslut 2022
Likviditet, mnkr	230,6	263,1	251,7
Kassalikviditet, %	113	120	129

## Soliditet och skuldsättningsgrad

Soliditeten inklusive ansvarsförbindelse uppgick vid halvårsskiftet till 67 procent. Vid samma tillfälle förra året uppgick soliditeten till 66 procent. Soliditeten exklusive ansvarsförbindelsen uppgår i samband med delårsbokslutet till 69 procent. Relationstalet för samma period förra året uppgick till 69 procent.

Soliditet i procent	Jan-juni 2022	Jan-juni 2023	Bokslut 2022	Prognos 2023
Soliditet	66	67	67	67
Soliditet exkl ansvarsförbindelse	69	69	70	69

Av de totala tillgångarna har 31 procent finansierats med främmande kapital. De långfristiga skulderna avser gatukostnadsersättning, anslutningsavgifter va samt balanserat resultat för va-verksamheten.

Skuldsättningsgrad i procent	Jan-juni 2022	Jan-juni 2023	Bokslut 2022
Skuldsättningsgrad	31	31	30
- Långfristig skuldsättning	4	5	5

## Balanskrav

Kävlinge kommun har en låg skattesats och en stark och solid ekonomi. Goda resultat har gjort att kommunen kunnat finansiera sina investeringar utan lånefinansiering. Det lagstadgade balanskravet innebär att kommunens resultat skall överstiga noll. En minskning av det egna kapitalet, till följd av underskott, ska återställas inom tre år.

Balanskrav, mnkr	Jan-juni 2022	Jan-juni 2023	Bokslut 2022	Prognos 2023
Årets resultat	- 8,9	38,8	106,2	57,9
Samtliga realisationsvinster	- 0,1	-	- 0,1	-
Realisationsvinster enligt undantagsmöjlighet	-	-	-	-
Realisationsförluster enligt undantagsmöjlighet	-	-	-	-
Orealiserade vinster och förluster i värdepapper	-	- 27,1	-	- 27,1
Återföring av orealiserade vinster och förluster i värdepapper	83,5	-	70,0	-
Årets resultat efter balanskravsjusteringar	74,5	11,7	176,1	30,8
<b>Balanskravsresultat</b>	<b>74,5</b>	<b>11,7</b>	<b>176,1</b>	<b>30,8</b>

Balanskravet är uppfyllt.

# Väsentliga personalförhållanden

## Prioriterade inriktningar:

1. Hållbart arbetsliv – riktade insatser

**Status delår:** Arbetsgivare har ett ansvar att främja och förebygga för ett hållbart arbetsliv. Det är nödvändigt för att klara uppdraget och den framtida försörjningen inom kommunal sektor. Arbetslivet behöver vara utformat så att medarbetare orkar och håller för att arbeta längre än till den pensionsålder som är idag.

Att skapa ett arbetsliv där alla orkar jobba länge är en utmaning. Det gäller att utforma en arbetsmiljö där vi mår bra och har god hälsa. Arbetsmiljön omfattar allt på jobbet, från arbetsställningar, arbetsredskap, teknik till stress, trivsel och arbetsorganisation. Sedan 2020 pågår arbete med särskilt stöd till utvalda enheter och sedan 2022 under paraplyet Hållbart arbetsliv.

Sektorernas handlingsplaner följer kalenderåret och därför har endast en begränsad del av planerade åtgärder genomförts och en central uppföljning av respektive sektors handlingsplan genomförs nu. Förändringsarbetet ägs av respektive sektorledningsgrupp med handledning, stöd och avgränsade kommunövergripande insatser ifrån HR-avdelningen.

Under 2023 har arbete genomförts i Rehabiliteringsråd, där chefer har kunnat dela erfarenheter och få hjälp av Företagsläkare, Försäkringskassan och HR. I övrigt siktar arbetet in sig mot organisatoriska förutsättningar i hög grad och bland dem så är det chefers organisatoriska förutsättningar som är särskilt prioriterad på kommunövergripande nivå. En aktivitet för hela kommunen som startades upp under våren är Studio Friskfaktorer, chefer, skyddsombud, och HR följer en föreläsningsserie ledd av Sunt arbetsliv för att öka kompetensen men också kraftsamla för att lyckas i arbetet med ett hållbart arbetsliv.

2. Heltid som norm

**Status delår:** Det sker positiva förflyttningar inom hela organisationen med störst förändringar inom sektor Omsorg samt Utbildning. Inom sektor Omsorg har idag 13 procent fler medarbetare en heltidsanställning, jämfört med föregående delårsperiod. Där implementeras även under hösten ytterligare systemstöd som kommer möjliggöra ytterligare bättre schemaläggning och därmed större möjlighet att erbjuda heltidsarbete inom verksamhetens ramar. För mer detaljerad redovisning, se respektive sektors delårsrapportering.

## Antal medarbetare och anställningsformer

Delåret 2023 är första halvåret där effekten av arbetet med en lägre andel visstidsanställd medarbetare inom sektor utbildning, förskola märks. Även sektor omsorg står för en minskning av andelen visstidsanställda medarbetare.

Medarbetare (årsarbetare)			
	Delår 2022	Bokslut 2022	Delår 2023
Tillsvidareanställda	1 668,1	1 704,5	1 732,5
Tidsbegränsat anställda med månadslön	256,5	238,3	170,2
Timavlönade anställda	63,2	68,0	68,2
Fyllnadstid	8,6	8,8	7,0
Övertid	10,3	12,1	9,1
<b>Totalt</b>	<b>2 006,6</b>	<b>2 031,7</b>	<b>1 987,0</b>

## Kompetensförsörjning

### Rekrytering

Sedan en tid tillbaka och fortsatt framöver, är det en hård konkurrens om att vara den mest attraktiva arbetsgivaren för presumtiva medarbetare. Inom flera yrkeskategorier är det då svårare att rekrytera än tidigare med färre sökande och det gör oftare än tidigare att rekryteringsprocesser drar ut på tiden eller behöver startas om. Detta påverkar numera inte enbart högspecialiserade nyckelpositioner utan även i högre utsträckning våra stora yrkeskategorier, så som lärare, undersköterskor eller socialsekreterare.

### Attrahera

Ett led i att attrahera medarbetare till Kävlinge kommun är att vi arbetar med kanaler och budskap som når ut i mediebruset. Under våren har ett fokus varit att vässa våra budskap och framför allt annonser när vi rekryterar nya medarbetare. Inom individ- och familjeomsorg och vård omsorg har chefer tillsammans med HR och kommunikation arbetat fram vad det är som gör att man ska välja Kävlinge kommun och just deras arbetsplats. Arbetet har lett fram till nya sätt att kommunicera, chefer kan på ett säkrare sätt svara på varför man ska välja Kävlinge och vi har testat kanaler som vanligtvis inte är av tradition vid rekrytering.

### Utveckla - behålla

Att utveckla och behålla medarbetare är en ytterligare en viktig pusselbit, därför är personalomsättningen en grundläggande indikator att följa.

Personalomsättningen faller under 2023, jämfört med samma period föregående år. Det är en så pass stor nedgång att den inte kan förklaras fullt ut med interna faktorer utan beror sannolikt till del på en försiktigare hållning i den påbörjade lågkonjunkturen i kombination med att det i flera kringliggande kommuner inte rekryteras i lika hög omfattning, på grund av det ekonomiska läget.

### Välkomnande, bemötande och informationskanaler till medarbetare

Under 2022 lanserades uppdateringen av servicelöftet och under 2023 har arbetet med att sprida kunskap om detta tagit fart i organisationen. Ett särskilt Servicelöftesprogram har inrättats, för att möjliggöra kompetensutveckling inom olika områden som berör service och bemötande.

Sedan drygt ett decennium pågår ett arbete med en levande värdegrund som likt god service ska genomsyra allt som görs i kommunen. Det finns naturliga likheter och synergier mellan service och bemötande å ena sidan och värdegrunden å andra sidan, därför genomförs parallellt här ett arbete med att föra de perspektiven närmre varandra för att kommunicera samma innehåll samt tankesätt och på så vis förstärka varandra.

### Ny på jobbet - digitalisering

Som ett led i arbetet med en bättre introduktion till Kävlinge kommun som arbetsgivare så pågår ett arbete med att strömlinjeforma och digitalisera den del av introduktionen som kallas för onboarding – det vill säga, den del av introduktionen som sker för att allt ska fungera för att som nyanställd börja arbeta från första dagen på arbetsplatsen. Introduktionen är en nyckelfunktion för att medarbetare fortare ska kunna leverera i sin nya roll och för att de ska uppleva en högre grad av nöjdhet med sitt nya jobb och därmed stanna längre i kommunen.

### Ledarskapsutveckling

Ledarforum är en mötesplats för Kävlinge kommuns chefer och under våren har två träffar ägt rum där fokus har varit på service och bemötande och näringslivsfrågor.

## Utvecklingsprogram för ledartalanger (LETA)

Den framtida tillgången till kompetenta chefer och ledare säkras bland annat genom att Kävlinge tillsammans med kommunerna i samverkan Sydväst driver programmet LETA, för att hitta och utveckla morgondagens ledare till organisationen. Deltagarna förbereds och tränas att leda i det offentliga uppdraget och utveckla sitt personliga ledarskap. Fyra deltagare från varje samarbetskommun har genomgått programmet i cirka tio månader och i juni var det avslutning och flera av kommunens deltagare har gått in i ledande roller.



*Lidia, Louise, Pernilla och Matilda är de medarbetare från Kävlinge kommun som deltog i årets LETA-program.*

## Personalpolitik

### Årets medarbetare, chef och förbättring

Som arbetsgivare medverkar vi till att lyfta och tillvarata den värdefulla kompetensen som chefer och medarbetare besitter inom våra verksamheter. En del i detta arbete är att utse årets medarbetare, chef och förbättring inom kommunen. Kommunens invånare och medarbetare har möjlighet att nominera personer som de tycker har gjort en särskild insats under året.

Årets medarbetare finns inom Förskolan, Korsbacka förskola och heter Rebecca Olsson - ett starkt driv, hög kompetens och förmåga att få med andra definierar hennes sätt att arbeta.

Årets chef är Charlotta Everlöv – en uppskattad chef med stort engagemang för både de kommuninvånare som får hemtjänstinsatser och de medarbetare som utför dem. Charlotta är inte rädd för att ta sig an nya utmaningar med starkt fokus på att hitta nya lösningar.

Årets förbättring gick till Bygg- och miljöenheten för deras framgångsrika arbete med att korta ner bygglovsköerna.



*Stort grattis till Årets medarbetare Rebecca Olsson, Årets chef Charlotta Everlöv och medarbetarna på bygg- och miljöenheten som genomfört Årets förbättring 2023.*

### Feriejobb

Genom att erbjuda ungdomar feriejobb skapas möjlighet att få en inblick i arbetslivet, att kanske i framtiden välja att arbeta inom den kommunala verksamheten. Det är oavsett framtida karriärval en möjlighet för kommunen att på ett direkt vis hjälpa ungdomar med deras första kontakt in på arbetsmarknaden. I år ges 131 ungdomar möjlighet att prova på arbetslivet under sommaren, varav 118 i egen regi.

### Avtalsrörelsen – Löneöversyn

2023 års löneöversyn är avslutad och den genomsnittliga ökningen var 3,7 procent. Årets löneökningar ger för andra året i rad ej reallöneökningar för kommunens anställda på grund av mycket omfattande inflation under 2023. Trots det är kommunens satsning offensiv och står sig väl i förhållande till andra kommuners löneöversynsnivåer.

## Sjukfrånvaro

Den totala sjukfrånvaron i procent av de anställdas sammanlagda ordinarie arbetstid uppgick till 6,9 (8,5) procent i kommunen. En kraftig minskning som endast delvis förklaras med att 2023 är första delåret sedan 2019 som inte påverkas av pandemin. Det pågår även ett aktivt och effektivt arbete inom sektorerna med att möta organisatoriska anledningar till sjukfrånvaro. Långtidssjukfrånvaron ligger kvar på samma nivå som föregående år och utgjorde cirka en tredjedel av den totala sjukfrånvaron, 36,2 (29,4) procent. Andelen långtidssjukfrånvaro ökar alltså på grund av att korttidssjukfrånvaron minskar.

Sjukfrånvaro			
	Delår 2022	Bokslut 2022	Delår 2023
Total sjukfrånvaro i procent av de anställdas sammanlagda ordinarie arbetstid	8,5	7,3	6,9
Korttidssjukfrånvaro, 14 dagar eller mindre (%)	4,6	3,8	3,3
Korttidssjukfrånvaro, 15-59 dagar eller mindre (%)	5,6	4,7	4,4
Långtidssjukfrånvaro, 60 dagar eller mer (%)	2,9	2,5	2,5
Sjukfrånvaro för kvinnor (%)	8,8	7,7	7,4
Sjukfrånvaro för män (%)	7,1	5,8	5,1
Sjukfrånvaro i åldrarna 29 år eller yngre (%)	7,3	6,5	7,7
Sjukfrånvaro i åldrarna 30 - 49 år (%)	8,3	6,9	6,1
Sjukfrånvaro i åldrarna 50 - 59 år (%)	8,9	7,4	6,3
Sjukfrånvaro i åldrarna 60 - 67 år (%)	10,0	10,2	8,4

Sjukfrånvaron minskar i samtliga åldersgrupper förutom 29 år och yngre, något att vara observant på. Den minskar även för båda könen.



# Hållbarhet

## Prioriterade inriktningar:

1. Ta fram en hållbarhetsstrategi för att skapa en gemensam målbild och riktning för fortsatt hållbar utveckling  
**Status delår:** Arbetet med hållbarhetsstrategin pågår och fokusområden för kommunen har tagits fram i samverkan med alla sektorer och FLG. Strategin beräknas färdigställas under året.
2. Tydliggöra och synliggöra det befintliga arbetet med hållbarhetsfrågor  
**Status delår:** Kommunikationsenheten har under våren haft hållbarhet som tema och ett flertal artiklar om hur kommunen på olika sätt bidrar till de globala målen har publicerats.

Arbetet med att integrera principer för miljömässig, social och ekonomisk hållbarhet i olika processer i kommunen fortskrider och nedan beskrivs några av de steg som tagits det senaste halvåret.

- Hållbarhetsrådet med representanter från alla sektorer arbetar sektorsövergripande med hållbarhetsfrågor och bidrar till det strategiska arbetet. Rådet beviljar också medel för hållbara projekt inom alla kommunverksamheter.
- Nya finansiella riktlinjer där krav på placeringars hållbarhetsprestanda ingår är under beredning. Dessa ligger i linje med den lagstiftning för hållbara finanser som just nu tas fram av EU och riktlinjerna för de tre dimensionerna av hållbarhet utesluter även investeringar inom vissa typer av verksamheter.
- En ny inköps- och upphandlingspolicy med principer för hållbar upphandling antogs av Kommunstyrelsen under våren. Då upphandling och inköp årligen görs för stora summor kan hållbarhetskrav ha en betydande påverkan.
- Klimatfrågan ligger högt på agendan och en klimatanpassningsplan är under framtagande. Planen inkluderar åtgärder för att hantera de risker som ett förändrat klimat innebär. Denna kompletteras av en grönplan som syftar till att stärka de gröna värdena i kommunen som är en viktig del av vår livsmiljö och ett hållbart ekosystem. En klimatbudget är framtagen som visar på vad som krävs för att det geografiska området Kävlinge ska kunna leva upp till de utsläppsminskningar som behövs för att uppnå Parisavtalets målsättning att hålla ökningen av den globala temperaturökningen under två grader.
- En energi- och klimatplan är under framtagande för att ta ett samlat grepp om kommunens energi- och klimatåtgärder. Planen bygger vidare på det arbete som EP 23 gruppen startade upp under hösten 2022 då frågan aktualiserades av skenande energipriser.
- Tillsammans med Sysav genomförs insatser för att nå målen i den kommungemensamma kretsloppsplanen. Planen syftar till att minska vårt resursutnyttjande, öka återvinningsgraden och därmed komma närmare ett cirkulärt samhälle.
- En resvaneundersökning för de anställda i kommunen har genomförts i samarbete med Skånetrafiken. Målet är att få fler att resa kollektivt till och från, samt i arbetet. De som vanligtvis inte åker kollektivt har även fått möjlighet att gratis prova på att kostnadsfritt resa kollektivt i hela Skåne under två veckor i höst. Resultatet från undersökningen kommer att utvärderas efter sommaren.

Att stärka områdena kopplade till social hållbarhet är en viktig del av det kommunala uppdraget. Frågor som integration, jämlikhet och god arbetsmiljö adresseras kontinuerligt inom våra verksamheter. Arbetet med att vidareutveckla folkhälsoarbetet utifrån fokusområdena i folkhälsoplanen pågår och är en betydelsefull del av detta. Sammanlagt ger detta en god grund för att för djupa och införa hållbara arbetssätt i alla kommunala verksamheter.

## Förväntad utveckling

Vi har under några år återkommit till osäkra planeringsförutsättningar och vi kan bara konstatera att dom kvarstår i allra högsta grad. Både den globala utvecklingen, som den inom EU präglas av osäkerhet, både geopolitiskt och ekonomiskt. Sverige befinner sig i ett läge som vi inte är vana vid med många utmaningar att hantera, säkerhetsfrågor, demografisk utveckling, låg konjunktur med hög inflation och allt högre ränteläge. Hållbarhetsfrågor finns också i fokus såväl globalt som nationellt. Allt som händer i vår omvärld påverkar Sveriges kommuner och regioner på många sätt.

Kommunfullmäktige har antagit en budget i balans för 2024 med hjälp av engångsintäkter och något mindre resurser för vissa nämnder. Budgetläget för 2024 är mycket osäkert, dels på grund av det allmänna konjunkturläget som ser ut att bli mer utdraget än vad bedömningarna var i våras, dels på grund av att befolkningen inte ökar i Kävlinge kommun. Under hösten behöver vi genomföra känslighetsanalyser för befolkningsutvecklingen i Kävlinge tätort som ett underlag för beslut om när vi har ett behov av ny skola i Kävlinge tätort.

Nästa skatteintäktsprognos publiceras runt den 24 augusti.

Resultatprognosen för 2023 uppgår till 57,9 mnkr. Prognosen påverkas positivt av uppskrivning av orealiserade marknadsvärden på finansiella tillgångar med 27,1 mnkr. Beräknat helårsresultat rensat för engångseffekter samt nedskrivning av orealiserade marknadsvärde är stabilt och uppgår till 14,8 mnkr jämfört med budgeterat resultat på 13,0 mnkr.

Vid halvårsskiftet uppgår antalet medborgare till 32 416 och har minskat med 56 (124) personer sedan årsskiftet. Blickar vi framåt är tidigare bygg- och befolkningsökningarna optimistiska och här kommer konjunktorens utveckling att vara avgörande.

Kommunens främsta styrdokument är visionen. På kommunfullmäktigesammanträdet i juni beslutades om en ny vision för Kävlinge kommun. Den tidigare visionen "Skånes bästa boendekommun" har ersatts med den nya visionen "Vi formar framtiden". Hela Kävlinge kommuns organisation arbetar gemensamt och strukturerat mot uppsatta mål och med prioriterade inriktningar. Arbetet är i många fall relativt långsiktigt men vi kan tydligt se att ett gediget arbete pågår där vi sätter service och bemötande samt att arbeta tillsammans högt på agendan.

Kävlinge kommuns invånare är i hög grad i sysselsättning och trenden med stabil nivå på beroende av ekonomiskt bistånd håller i sig. Nu återstår det att se vilken utveckling som sker i kommunen med anledning av lågkonjunktur i kombination med arbetskraftsbrist i vissa yrkesgrupper.

Trots extremt hög osäkerhetsgrad i många avseende kan vi i Kävlinge kommun på kort sikt luta oss tillbaka på en stabil finansiell grund. Vi behöver hålla i vårt riktade fokus på uppsatta mål och beslutade inriktningar och samtidigt bibehålla en solid ekonomi. Utifrån vår gemensamma värdegrund, öppenhet, engagemang och utveckling har vi förutsättningar att bibehålla en hög kvalitet i våra verksamheter och ge kommuninvånaren god service och fint bemötande.

Sektor styrning och stöd



Mikael Persson  
Kommundirektör



Victoria Galbe  
Ekonomichef

# Finansiella rapporter

## Resultaträkning

Resultaträkning, mnkr	Kommun					Koncern		
	Not	Jan-juni 2022	Jan-juni 2023	Bokslut 2022	Budget 2023	Prognos 2023	Bokslut 2022	Prognos 2023
Verksamhetens intäkter	2	173,3	193,2	362,4			500,5	
Verksamhetens kostnader	3	- 1 037,5	- 1 145,5	- 2 060,9	- 1 880,6	- 1 881,5	- 2 090,9	- 1 764,3
Avskrivningar	4	- 17,5	- 22,8	- 41,3	- 48,0	- 45,0	- 108,4	- 128,9
Verksamhetens netto-kostnader		- 881,6	- 975,1	- 1 739,9	- 1 928,6	- 1 926,5	- 1 698,7	- 1 893,2
Skatteintäkter	5	796,3	844,9	1 609,9	1 677,3	1 687,5	1 609,9	1 687,5
Utjämnning och bidrag	6	153,0	135,0	294,4	246,8	259,0	294,4	259,0
Verksamhetens resultat		67,7	4,7	164,5	- 4,5	19,9	205,6	53,2
Finansiella intäkter	7	7,1	36,0	12,7	18,0	41,1	8,0	37,0
Finansiella kostnader	8	- 83,8	- 1,9	- 71,0	- 0,5	- 3,1	- 84,0	- 41,1
Resultat efter finansiella poster		- 8,9	38,8	106,2	35,7	57,9	129,5	49,2
Extraordinära poster		-	-	-	-	-	-	-
<b>Årets resultat</b>		<b>- 8,9</b>	<b>38,8</b>	<b>106,2</b>	<b>13,0</b>	<b>57,9</b>	<b>129,5</b>	<b>49,2</b>

### Analys av jämförelseresultat

<b>Årets resultat</b>	<b>- 8,9</b>	<b>38,8</b>	<b>106,2</b>	<b>13,0</b>	<b>57,9</b>	<b>129,5</b>	<b>49,2</b>
-varav realisationsvinst försäljning anläggningstillgångar	- 0,1	-	- 0,1	-	-	- 3,3	-
-varav exploatering-sintäkter	-	- 12,7	- 7,7	-	- 20,0	- 7,7	- 20,0
-varav statligt elstöd					- 4,0		- 4,0
-varav ersättning sjuklöner	- 6,2	-	- 6,2	-	-	- 6,2	-
-varav periodisering semesterlöneskuld	36,5	37,0	-	-	-	-	-
-varav saneringskostnader	8,4	-	12,3	-	-	12,3	-
-varav medfinansiering till statlig infrastruktur	0,3	5,6	2,7	0,5	7,0	2,7	7,0
-varav värdering omsättningstillgångar	-	-	1,5	-	-	1,5	-
-varav utrangeringar	-	-	4,2	-	1,0	8,9	1,0
-varav orealiserade vinster värdepapper	-	- 27,1			- 27,1		- 27,1
-varav återford värdering värdepapper	83,5	-	70,0	-	-	70,0	-
<b>Jämförelseresultat</b>	<b>113,4</b>	<b>11,7</b>	<b>182,9</b>	<b>13,5</b>	<b>14,8</b>	<b>207,7</b>	<b>6,0</b>

## Balansräkning

Balansräkning, mnkr				
	Not	Jan-juni 2022	Jan-juni 2023	Bokslut 2022
<b>Tillgångar</b>				
<b>Anläggningstillgångar</b>		<b>910,5</b>	<b>1 036,3</b>	<b>964,0</b>
<i>Materiella anläggningstillgångar</i>		642,6	764,2	695,1
Mark, byggnader och tekniska anläggningar	9	585,0	677,7	614,6
Maskiner och inventarier	10	57,6	86,5	80,5
<i>Finansiella anläggningstillgångar</i>		268,0	272,1	268,9
Värdepapper, andelar, etc	11	268,0	271,2	268,0
Långfristiga fordringar		-	0,9	0,9
<b>Omsättningstillgångar</b>		<b>891,6</b>	<b>978,7</b>	<b>977,5</b>
Kortfristiga fordringar	12	661,0	715,6	725,8
Kassa, bank	13	230,6	263,1	251,7
<b>Summa tillgångar</b>		<b>1 802,1</b>	<b>2 015,0</b>	<b>1 941,5</b>
<b>Eget kapital, avsättningar och skulder</b>				
<b>Eget kapital</b>	<b>14</b>	<b>1 237,2</b>	<b>1 391,6</b>	<b>1 352,4</b>
Årets resultat		- 8,9	38,8	106,2
Eget kapital		1 246,2	1 352,8	1 246,2
<b>Avsättningar</b>	<b>15</b>	<b>64,0</b>	<b>76,4</b>	<b>65,6</b>
Avsättning för pensioner		34,1	39,4	33,9
Övriga avsättningar		29,9	37,0	31,7
<b>Skulder</b>		<b>500,9</b>	<b>547,0</b>	<b>523,5</b>
Långfristiga skulder	16	78,3	110,7	95,8
Kortfristiga skulder	17	422,7	436,3	427,7
<b>Summa eget kapital, avsättningar och skulder</b>		<b>1 802,1</b>	<b>2 015,0</b>	<b>1 941,5</b>
Ansvarsförbindelser		55,9	51,4	52,6
Borgensförbindelser		1 750,6	2 058,9	1 881,0

## Kassaflödesanalys

Kassaflödesanalys, mnkr				
	Not	Jan-juni 2022	Jan-juni 2023	Bokslut 2022
<b>Löpande verksamhet</b>				
Årets resultat		- 8,9	38,8	106,2
Justering för ej likviditetspåverkande poster	18	58,5	34,4	101,5
Övriga likviditetspåverkande poster				- 1,5
Poster som redovisas i annan sektion		- 26,7	-	- 26,7
<b>Medel från verksamheten före förändring av rörelsekapitalet</b>		<b>22,8</b>	<b>73,2</b>	<b>179,5</b>
Ökning/minskning av periodiserade anslutningsavgifter		1,9	3,4	12,2
Ökning/minskning av kortfristiga fordringar		129,1	10,2	64,3
Ökning/minskning av kortfristiga skulder		- 61,8	8,6	- 56,7
<b>Kassaflöde från löpande verksamhet</b>		<b>92,1</b>	<b>95,3</b>	<b>199,3</b>
<b>Investeringsverksamhet</b>				
Försäljning av immateriella anläggningstillgångar		9,4	-	9,4
Investering i materiella anläggningstillgångar		- 38,9	- 90,7	- 130,0
Försäljning av materiella anläggningstillgångar		26,7	-	26,7
Investering i kommunkoncernföretag		- 123,2	- 3,2	- 124,1
<b>Kassaflöde från investeringsverksamhet</b>		<b>- 126,0</b>	<b>- 93,9</b>	<b>- 218,0</b>
<b>Finansieringsverksamhet</b>				
Nyupptagna lån		-	11,6	7,7
Amortering av skulder för finansiell leasing		-	- 1,3	- 0,7
<b>Kassaflöde från finansieringsverksamhet</b>		<b>-</b>	<b>10,3</b>	<b>7,0</b>
Utbetalning av bidrag till statlig infrastruktur		- 0,3	- 0,3	- 1,4
<b>Årets kassaflöde</b>		<b>- 34,2</b>	<b>11,4</b>	<b>- 13,1</b>
Likvida medel vid årets början		264,8	251,7	264,8
Likvida medel vid årets slut		230,6	263,1	251,7
<b>Förändring av likvida medel</b>		<b>- 34,2</b>	<b>11,4</b>	<b>- 13,1</b>

## Noter

### Not 1 Redovisningsprinciper

Delårsrapporten är upprättad i enlighet med kommunallagen, lagen om kommunal bokföring och redovisning (LKBR) och rekommendationer från Rådet för kommunal redovisning, RKR om inget annat anges. Därutöver följs det regelverk och den normgivning som gäller för övriga sektorer i samhället och som innefattas i begreppet god redovisningssed. Detta innebär bland annat följande:

- Intäkter redovisas i den omfattning det är sannolikt att de ekonomiska tillgångarna kommer att tillfalla kommunen och att intäkterna kan beräknas på ett tillförlitligt sätt.
- Fordringar har upptagits till de belopp varmed de beräknas inflyta.
- Tillgångar och skulder har upptagits till anskaffningsvärde där inget annat anges.
- Värdering av finansiella omsättningstillgångar har gjorts post för post till verkligt värde.
- Periodisering av inkomster och utgifter har skett enligt god redovisningssed.

Samma redovisningsprinciper och beräkningsmetoder har använts som i senaste årsredovisningen. Anpassning till R5 Leasing avseende fordon och inventarier gjordes i december 2022 och fanns inte med i delårsrapporten 2022.

### RKR Rekommendationer

R1 Bokföring och arkivering	Uppfylls	R11 Extraordinära och jämförelsestörande poster	Uppfylls
R2 Intäkter	Uppfylls	R12 Byte av redovisningsprinciper mm	Uppfylls
R3 Immateriella anläggningstillgångar	Uppfylls	R13 Kassaflödesanalys	Uppfylls
R4 Materiella anläggningstillgångar	Uppfylls	R14 Drift- och investeringsredovisning	Uppfylls
R5 Leasing. Hyresavtal klassificeras som operationella.	Uppfylls delvis	R15 Förvaltningsberättelse	Uppfylls
R6 Nedskrivningar	Uppfylls	R16 Sammanställda räkenskaper	Uppfylls
R7 Finansiella tillgångar och skulder	Uppfylls	R17 Delårsrapport	Uppfylls
R8 Derivat och säkringsredovisning	Ej aktuell	R18 övriga upplysningar	Uppfylls
R9 Avsättningar och ansvarsförbindelser	Uppfylls	R19 Förråd, lager mm	Uppfylls delvis
R10 Pensioner	Uppfylls	R20 Redovisning av kommunala pensionsstiftelser	Ej aktuell

### Jämförelsestörande poster

Jämförelsestörande poster särredovisas när dessa förekommer. Som jämförelsestörande betraktas poster som är sällan förekommande och uppgår till väsentligt belopp. Kommunens realisationsvinster vid försäljning av fastigheter och exploatering redovisas som jämförelsestörande.

### Avskrivningar

Avskrivningar på materiella anläggningstillgångar görs för den beräknade nyttjandeperioden med linjär avskrivning baserat på anskaffningsvärdet exklusive eventuellt restvärde. På tillgångar i form av mark, konst och pågående arbeten görs inga avskrivningar. I normalfallet tillämpas linjär avskrivning. Avskrivningar beräknas och bokförs från och med det kvartal anskaffning sker eller tas i bruk. Huvudsakligen tillämpas följande avskrivningstider:

### Avskrivningstider

Byggnader och tekniska anläggningar	10, 15, 20, 33, 40 och 50 år
Maskiner och inventarier	3, 5, 10, 15 och 20 år
<b>Komponenter fastighet</b>	
Komponent mark	0–25 år
Komponent byggnad	15–60 år
Komponent installationer	20–30 år
Komponent byggnadsinventarier	10–20 år
<b>Komponenter gata och park</b>	
Komponent stomme, ledningar och konstruktioner	20–70 år
Komponent beläggning, slitlager och planering	10–30 år
Komponent belysning och installationer	10–50 år
Komponent utrustning och övrigt	5–30 år

Mnkr	Jan-juni 2022	Jan-juni 2023	Bokslut 2022
<b>Anläggningstillgångar</b>			
Tillgångar avsedda för stadigvarande bruk eller innehav med en nyttjandetid om minst tre år klassificeras som anläggningstillgång om beloppet överstiger ett prisbasbelopp.			
<b>Finansiella tillgångar</b>			
Kommunens pensionsmedelsportfölj är klassificerad som omsättningstillgång. Portföljens förvaltning regleras i Finanspolicyen som antogs av kommunfullmäktige 12 september 2016.			
<b>Pensioner</b>			
Pensionsskuld och pensionsåtaganden redovisas enligt blandmodellen. Förpliktelser för pensionsåtaganden för anställda i kommunen är beräknade enligt RIPS och inkluderar löneskatt på 24,26 procent. Visstidsförordnanden som ger rätt till särskild avtalspension redovisas som avsättning när det är troligt att de kommer att leda till utbetalning. Avtal som inte lösts ut redovisas som ansvarsförbindelse.			
<b>Not 2 Verksamhetens intäkter</b>			
Verksamhetens intäkter	173,3	193,2	362,4
varav jämförelsestörande intäkter:			
Realisationsvinst försäljning anläggningstillgångar	0,1	-	0,1
Exploateringsintäkter	-	12,7	7,7
Ersättning sjuklöner	6,2	-	6,2
<b>Summa</b>	<b>173,3</b>	<b>193,2</b>	<b>362,4</b>
<b>Not 3 Verksamhetens kostnader</b>			
Verksamhetens kostnader	- 1 037,5	-1 145,5	- 2 060,9
varav jämförelsestörande kostnader:			
Saneringskostnader	- 8,4	-	- 12,3
Kostnader indexering bidrag till statlig infrastruktur	- 0,3	- 5,6	- 2,7
Värdereglering omsättningstillgångar	-	-	- 1,5
Periodisering semesterlöneskuld	- 36,5	- 37,0	-
<b>Summa</b>	<b>- 1 037,5</b>	<b>-1 145,5</b>	<b>- 2 060,9</b>
<b>Not 4 Avskrivningar och nedskrivningar</b>			
Avskrivning maskiner och inventarier	- 7,3	- 11,6	- 16,3
Avskrivning fastigheter	- 10,2	- 11,2	- 20,8
Utrangeringar	-	-	- 4,2
varav jämförelsestörande avskrivningar och nedskrivningar:			
Utrangeringar	-	-	- 4,2
<b>Summa</b>	<b>- 17,5</b>	<b>- 22,8</b>	<b>- 41,3</b>
<b>Not 5 Skatteintäkter</b>			
Kommunalskatt	780,9	840,8	1 561,8
Preliminär slutavräkning innevarande år	9,0	2,2	37,9
Slutavräkningsdifferens föregående år	6,4	1,8	10,2
<b>Summa</b>	<b>796,3</b>	<b>844,9</b>	<b>1 609,9</b>
<b>Not 6 Bidrag och utjämning</b>			
Bidrag från utjämningssystemet	144,6	129,7	260,1
Generella bidrag från staten	-	-	18,8
Utjämningsavgift LSS	- 28,5	- 32,9	- 57,0
Fastighetsavgift	36,9	38,1	72,5
<b>Summa</b>	<b>153,0</b>	<b>135,0</b>	<b>294,4</b>
<b>Not 7 Finansiella intäkter</b>			
Räntor likvida medel	0,5	4,0	2,4
Avkastning värdepportfölj	0,8	0,7	1,6
Utdelning aktier och andelar	0,4	0,3	0,4
Övriga ränteintäkter	5,3	31,1	8,3
varav jämförelsestörande finansiella intäkter			
Orealiserade vinster värdepapper	-	27,1	-
<b>Summa</b>	<b>7,1</b>	<b>36,0</b>	<b>12,7</b>

Mnkr	Jan-juni 2022	Jan-juni 2023	Bokslut 2022
<b>Not 8 Finansiella kostnader</b>			
Räntekostnader	- 83,8	- 1,9	- 1,0
Jämförelsestörande finansiella kostnader:			
Återföring värdering värdepapper	- 83,5	-	- 70,0
<b>Summa</b>	<b>- 83,8</b>	<b>- 1,9</b>	<b>- 71,0</b>
<b>Not 9 Mark, byggnader och tekniska anläggningar</b>			
Förvaltningsfastigheter	1,3	1,2	1,3
Förvaltningsfastigheter, fastighetsavdelningen	74,3	63,9	64,1
Övriga anläggningar och pågående projekt	59,0	93,3	55,1
Industriell verksamhet, VA och avfall	151,2	170,7	156,3
Gator, parker och övrig mark	277,1	326,6	315,8
Markreserv	18,9	18,8	18,8
Lantegendomar, markreserv, koloniträdgårdar	3,2	3,2	3,2
<b>Summa</b>	<b>585,0</b>	<b>677,7</b>	<b>614,6</b>
<b>Not 10 Maskiner och inventarier</b>			
Inventarier	52,3	63,7	67,8
Bilar	0,2	0,1	0,1
Maskiner	5,1	6,1	5,8
Leasade inventarier	-	16,5	6,7
<b>Summa</b>	<b>57,6</b>	<b>86,5</b>	<b>80,5</b>
<b>Leasingavgifter lös egendom</b>			
<i>Operationell leasing</i>			
Framtida minimileaseavgifter förfaller enligt följande:			
Inom 1 år	-	11,0	4,9
Senare än 1 år men inom 5 år	-	3,4	4,7
Senare än 5 år	-	0	0
<b>Summa</b>	<b>-</b>	<b>14,3</b>	<b>9,6</b>
<i>Finansiella leasingavtal</i>			
Totala minimileaseavgifter	-	19,9	7,3
Framtida finansiella kostnader	-	- 1,4	- 0,3
<b>Nuvärdet av minimileaseavgifterna</b>	<b>-</b>	<b>18,5</b>	<b>7,0</b>
Nuvärdet av minimileaseavgifterna förfaller enligt följande:			
Inom 1 år	-	3,1	1,0
Senare än 1 år men inom 5 år	-	15,4	6,0
Senare än 5 år	-	0	0
<b>Summa</b>	<b>-</b>	<b>18,5</b>	<b>7,0</b>
<b>Not 11 Värdepapper, andelar etc</b>			
Kommunaktiebolaget, 11 st	0	0	0
Kävlinge kommunala holding AB	216,5	216,5	216,5
Sydvatten, 10 000 st	14,4	14,4	14,4
Kommunassurans Syd AB	1,2	1,2	1,2
SYSÄV, 210 st	0,2	0,2	0,2
Andelar	0	0	0
Bostadsrätter	0,4	0,4	0,4
Inera AB	0	0	0
Kommuninvest	35,2	38,4	35,2
Förskottering Lommabanan 2	-	0,9	0,9
<b>Summa</b>	<b>268,0</b>	<b>271,2</b>	<b>268,9</b>
<b>Not 12 Kortfristiga fordringar</b>			
Kundfordringar	15,3	14,2	6,8
Kortfristiga fordringar	196,4	206,9	245,0
Exploatering	35,9	39,0	46,2
Finansiella omsättningstillgångar	413,4	455,6	427,8
<b>Summa</b>	<b>661,0</b>	<b>715,6</b>	<b>725,8</b>

mnkr	Jan-juni 2022	Jan-juni 2023	Bokslut 2022
<b>Not 13 Kassa, bank</b>			
Handkassor	0	0,1	0
Bank	230,6	263,0	251,7
<b>Summa</b>	<b>230,6</b>	<b>263,1</b>	<b>251,7</b>
<b>Not 14 Eget kapital</b>			
Ingående eget kapital	1 246,5	1 352,4	1 246,5
Långfristig skuld VA	- 0,3	0,4	- 0,3
Justering IB eget kapital	-	0	-
Årets resultat	- 8,9	38,8	106,2
<b>Summa</b>	<b>1 237,2</b>	<b>1 391,6</b>	<b>1 352,4</b>
<b>Not 15 Avsättningar</b>			
Avsättning för pensioner	34,1	39,4	33,9
Övriga avsättningar	29,9	37,0	31,7
<b>Summa</b>	<b>64,0</b>	<b>76,4</b>	<b>65,6</b>
<b>Pensionsförmåner</b>			
OPF-KL gäller för förtroendevalda som tillträtt efter 2015-01-01.			
<b>Not 16 Långfristiga skulder</b>			
Långfristig leasingsskuld	-	18,5	7,0
Investeringsbidrag	5,9	14,4	12,7
Anslutningsavgifter va	71,6	77,4	75,4
Kapital va-verksamheten	0,8	0,4	0,8
<b>Summa</b>	<b>78,3</b>	<b>110,7</b>	<b>95,8</b>
<b>Not 17 Kortfristiga skulder</b>			
Leverantörsskulder	57,9	65,1	110,1
Upplupna löner och semesterlöner	93,4	92,4	55,4
Upplupna sociala avgifter	20,0	21,0	18,7
Personalens skatter, avgifter och löneavdrag	15,8	16,2	14,8
Upplupen särskild löneskatt	6,2	13,6	6,6
Avgiftsbestämd ålderspension	16,7	25,5	31,5
Kortfristiga skulder övrigt	212,6	202,5	190,6
<b>Summa</b>	<b>422,7</b>	<b>436,3</b>	<b>427,7</b>
<b>Not 18 Justering för ej likviditetspåverkande poster</b>			
Avskrivningar	17,5	22,8	37,2
Utrangeringar	-	-	4,2
Gjorda avsättningar	2,1	11,2	6,3
Övriga ej likviditetspåverkande poster	39,0	0,4	54,0
<b>Summa</b>	<b>58,5</b>	<b>3,4</b>	<b>101,5</b>



# Nämnder och koncern

## Periodens utfall

Kommunstyrelsen som helhet redovisar per den siste juni ett överskott på 31,5 mnkr. Överskottet härrör både från styrning och stöd 8,6 mnkr, samhällsbyggnad, 3,9 mnkr samt kommunstyrelsens övriga anslag 19,0 mnkr. För styrning och stöd beror det höga utfallet på att projektmedel och övriga anslag inte har nyttjats fullt ut under årets första hälft. För sektor samhällsbyggnad beror periodöverskottet dels på anslaget för ökade energikostnader, men även på planerade konsultkostnader och satsningar som kommer genomföras under hösten.

För första halvåret uppvisar arbetsliv- och fritidsnämnden ett positivt resultat på 2,6 mnkr. Externt gymnasium redovisar ett utfall på - 2,3 mnkr per den siste juni. Den negativa avvikelsen beror på prisökningar på den köpta gymnasieverksamheten.

Utfallet för utbildningsnämnden är efter det första halvåret - 3,6 mnkr. Enheterna har behövt göra de största förändringarna inför höstterminens start vilket ger en ekonomisk obalans under första halvan av året som förväntas rätta till sig under andra halvan. Resterande del som ej kunnat effektiviseras via elevbidrag under 2023 förväntas täckas via balanserade medel där prognosen idag är att 2,9 mnkr kommer användas. Dessa resultatförs först vid årets slut. Resultatet påvisar en ekonomisk följsamhet generellt över hela sektorn för samtliga verksamheter

Sektor omsorg redovisar för första halvåret en positiv avvikelse mot budget om 3,4 mnkr, varav måltidsservice har en positiv avvikelse om 1,0 mnkr och kärnverksamhet har en positiv avvikelse om 2,4 mnkr. Det positiva resultatet inom måltidsservice hänförs främst till ökade intäkter av avgifter medan det positiva resultatet inom kärnverksamheten hänförs till ökade intäkter av statsbidrag. Måltidsservice verksamhet genererar en positiv avvikelse under den aktiva terminen medan intäkterna går ner över sommaren. Personalkostnaderna visar en positiv avvikelse medan köp av verksamhet visar en negativ avvikelse och är främst hänförligt till ökade volymer och ökade kostnader av färdtjänst.

Finansförvaltningens utfall per den siste juni är negativt och uppgår till 2,4 mnkr. Utfallet påverkas negativt av den upparbetade semesterlöne-, ferielöne- och övertidsskulden. Sammantaget uppgår denna post till 37,0 mnkr. Orealiserade marknadsvärden per 30 juni uppgår till 27,1 mnkr. Ny bedömning av realiserade marknadsvärden görs vid årsskiftet.

## Helårsprognoser

Budgetavvikelse, mnkr	Prognos 230331	Prognos delårsrapport
Ks styrning och stöd	5,4	4,7
Ks övriga anslag	- 0,3	- 1,9
Ks samhällsbyggnad	3,1	2,3
Övriga nämnder	0	0,3
Arbetsliv- och fritidsnämnden	- 1,7	- 6,5
Bygg och miljönämnden	0	0
Utbildningsnämnden	0	0
Omsorgsnämnden	- 3,7	0
Finansförvaltningen	6,1	18,9
Finansförvaltningen realiserade marknadsvärden	-	27,1
<b>Budgetavvikelse</b>	<b>8,9</b>	<b>44,9</b>
Budgeterat resultat	13,0	13,0
<b>Årets resultat kommunen</b>	<b>21,9</b>	<b>57,9</b>
<b>Årets resultat koncernen</b>	<b>-</b>	<b>49,2</b>

Ränteuppgångar och inflation gör att tillväxttakten i ekonomin fortsätter att avta. Inflationen beräknas avta under året men bestående höga prisnivåer medför en varaktig urholkning av

realinkomsterna. Hur mycket sysselsättningen kommer att dämpas i nedgången blir avgörande för konjunkturen framöver. Det reala skatteunderlaget beräknas räcka till endast små ökningar av verksamhetsvolymen i kommunsektorn.

## **Kommunstyrelsen**

Kommunstyrelsen har en sammanlagd prognos på 5,1 mnkr.

Styrning och stöd prognostiserar ett överskott på 4,7 mnkr. Det stora överskottet beror främst på att projektmedel och övriga anslag troligtvis inte kommer nyttjats fullt ut.

Sektor samhällsbyggnad prognostiserar ett överskott på 2,3 mnkr. Man har erhållit ett utökat anslag för energikostnader om 4,0 mnkr, där bedömningen gjorts att 2,2 mnkr kan återlämnas.

Kommunstyrelsens övriga anslag redovisar en negativ helårsprognos på 1,9 mnkr. De främsta anledningarna är ökade kostnader jämfört med budget för tilläggsanslag för löner, ökade kapitalkostnader för infrastruktur samt att budgeten för balanserade medel från Migrationsverket ej utnyttjas.

## **Kommunstyrelsens investeringar**

Kommunstyrelsens beslutade investeringsbudget uppgår till 244,2 mnkr. Av investeringsbudgeten prognostiseras 227,2 mnkr att nyttjas.

Arbetet med utökningen av verkets kapacitet samt överföringsledningen inom VA pågår. Dock kommer inte byggnation av överföringsledning ske 2023 varav denna prognos revideras ned med 12,5 mnkr. I övrigt är prognosen för Samhällsbyggnads del att samtliga budgeterade medel kommer att användas.

## **Övriga nämnder**

Valnämnden prognostiserar ett överskott på 0,6 mnkr och revisionsnämnden prognostiserar ett nollresultat. Överförmyndarnämnden prognostiserar ett underskott på 0,3 mnkr.

Samarbetsnämnd IT:s prognos för 2023 ligger på ett resultat om 0 mnkr.

## **Arbetsliv- och fritidsnämnden**

Helårsprognosen för sektor Arbetsliv och fritid är ett underskott på 6,5 mnkr.

Område Gemensamt prognostiserar ett överskott på 1,7 mnkr. Överskottet kan hänföras till lägre kostnader för köp av extern verksamhet.

Utbildning och arbetsmarknad har en negativ helårsprognos på 6,1 mnkr. Externt gymnasium beräknas lämna ett underskott på 8,3 mnkr vid årets slut till följd av prisökningar.

Individ- och familjeomsorg (IFO) prognostiserar ett negativt resultat på 1,4 mnkr. Anledningen är högre kostnader för placeringar.

## **Arbetsliv- och fritidsnämndens investeringar**

Arbetsliv- och fritidsnämnden prognostiserar ett investeringsutfall på 15,6 mnkr, budget uppgår till 15,9 mnkr. Nämnden räknar med att genomföra investeringarna enligt plan förutom aktivitetspark Tolvåker som räknas med att genomföras under 2024. Investeringsmedel för bibliotekssystem kommer inte heller att nyttjas under 2023.

## **Bygg- och miljönämnden**

Bygg- och miljönämnden prognostiserar ett nollresultat för helåret. Inflation, konjunktur och osäkerhet i ekonomin är identifierade faktorer som påverkar nämndens uppdrag inom bygglov utifrån ett mindre inflöde av ärende och att flera ärenden avser mindre ärende exempelvis solceller och eldstäder.

## Utbildningsnämnden

Utbildningsnämnden prognostiserar ett nollresultat för helårets 2023. I samband med effektiviseringskravet på 1 procent för utbildningsnämnden, motsvarande 7,5 mnkr, under 2023 har en effektivisering via elevbidragen gjorts på 0,5 procent.

Förskoleverksamheten prognostiserar ett resultat på 0 mnkr. Merparten av enheterna prognostiserar ett nollresultat, med undantag för ansvarsområde Dösjebro/Korsbacka.

Skolverksamheten prognostiserar ett resultat på 0 mnkr. Majoriteten av enheterna lämnar en prognos i balans. Undantag är Korsbackaskolan, Tolvåkerskolan samt Olympiaskolan.

## Utbildningsnämndens investeringar

Utbildningsnämnden har en beslutad investeringsram på 15,4 mnkr för 2023. Prognosen visar en investeringsram på 15,2 mnkr då investeringsramen på 0,2 mnkr för Skönadals förskola fullt ut användes under 2022. Investeringsutrymmet för Tolvåkersområdet kommer utnyttjas med start kommande kvartal.

## Omsorgsnämnden

Sektorn beräknas vara i balans med budget vid årets slut. Måltidsservice prognostiserar en negativ avvikelse om 0,5 mnkr medan sektorns kärnverksamhet prognostiserar en positiv avvikelse mot budget om 0,5 mnkr. Kärnverksamhetens enheter har sammantaget en positiv prognos om 1,5 mnkr medan Beställaren, som hanterar sektorns volymer prognostiserar en negativ avvikelse mot budget om 1,0 mnkr främst till följd av ökade volymer. Fyra av enheterna prognostiserar en negativ avvikelse som uppvägs av att sex enheter har en positiv prognos.

Inom hemtjänsten beräknas en positiv avvikelse om 1,8 mnkr vid årets slut. Orsaken till det prognostiserade överskottet är minskad sjukfrånvaro, förbättrad bemanningsplanering och fördelar av högre volymer då volymen hemtjänsttimmar har ökat. LSS-enheterna beräknas visa en negativ avvikelse om 1,8 mnkr vid årets slut.

## Omsorgsnämndens investeringar

Omsorgsnämnden har en investeringsbudget om 3,6 mnkr. Helårsutfallet prognostiseras till 3,6 mnkr. Utfallet för första halvåret är, likt utfallet efter mars, hittills ganska lågt då de flesta investeringarna tas i bruk andra halvåret.

## Finansverksamhet

Finansförvaltningen prognostiserar en positiv avvikelse på 46,0 mnkr.

Arbetsgivaravgifterna prognostiserar ett överskott på 0,8 mnkr. Från och med april 2023 har arbetsgivaravgifterna yngre än 24 år återgått till normalnivåer.

Gatukostnadsersättningar prognostiseras vid årets slut att uppgå till 20,0 mnkr vilket innebär en positiv budgetavvikelse på 8,5 mnkr.

Det statliga elstödet lämnar ett överskott på 4,0 mnkr.

Pensionskostnaderna beräknas lämna ett underskott på 7,5 mnkr. Den höga inflationen har medfört en kraftig ökning av prisbasbeloppet vilket medför att kostnaden för intjänade pensioner ökar. Kommunens totala pensionskostnader beräknas 2023 uppgå till cirka 121 mnkr. I samband med bokslutet 2022 uppgick pensionskostnaderna till 79 mnkr.

Avskrivningarna beräknas för helåret lämna ett överskott på 3,0 mnkr. Investeringar som inte verkställs och en förskjutning av investeringar till årets andra hälft lämnar en positiv avvikelse.

Skatteintäkter, utjämning och bidrag prognostiserar ett överskott på 22,3 mnkr vid årets slut. Den samhällsekonomiska utvecklingen har gått bättre än väntat vilket medfört en starkare tillväxt än vad som antogs i budgeten.

För helåret prognostiseras ett positivt finansnetto på 38,0 mnkr vilket innebär ett överskott på 20,5 mnkr. I prognosen ingår orealiserade marknadsvärden på 27,1 mnkr.

Vid årets slut kommer orealiserade marknadsvärden på värdepapper att påverka resultatet.

## Koncernen

Koncernen prognostiserar ett helårsresultat på 49,2 mnkr. Nettokostnadsandelen uppgår till 97 procent. I bokslut 2022 uppgick resultatet till 129,5 mnkr. Resultatet exklusive jämförelsestörande poster uppgår i helårsprognosen till 6,0 mnkr och vid bokslut 2022 till 207,7 mnkr. De jämförelsestörande posterna i helårsprognosen avser till största delen orealiserade vinster på värdepapper, exploateringsintäkter samt kostnader för bidrag till statlig infrastruktur.

Koncernens upplåning ligger i KKL Fastigheter AB och KKB Fastigheter AB. Prognosen bygger på att räntekostnaderna ökar till följd av stigande marknadsräntor.

Koncernen resultat, mnkr		
	Bokslut 2022	Prognos 2023
Årets resultat koncernen	129,5	49,2
Jämförelsestörande poster	78,2	- 43,2
Jämförelseresultat	207,7	6,0
Kävlinge kommuns resultat	106,2	57,9
Kävlinge kommunala Holding AB resultat	0,3	13,0
KKB Fastigheter AB resultat	22,0	- 1,0
KKL Fastigheter AB resultat	2,8	- 9,8
Koncerninterna eliminerings	- 1,8	- 11,9

KKL Fastigheter AB, KKL, har investerat i flera stora projekt, Harjagerbadet, kommunhus och Tolvåkers området. Det har medfört att upplåning ökat kraftigt i bolaget. Under hösten kommer en ny finansiell analys göras av KKL ekonomiska utveckling för de kommande åren.

## Nämndernas åtgärder

### Utbildningsnämnden

Uppföljningar görs löpande på de enheter som prognostiserar underskott men även övriga enheter som efterfrågar utökat stöd gällande ekonomiska uppföljningar under 2023. På grund av de minskade volymerna och osäkerheten kring hur det utvecklas tillsammans med minskade resurser är det fler och fler som efterfrågar utökat stöd i varierande grad. Verksamheter med prognostiserat underskott kommer under hösten fortsätta sitt arbete med att säkerställa att ha en ekonomi i balans inför kommande budgetår. Med tanke på storleken av underskotten är det främst organisatoriska förändringar som krävs.

### Omsorgsnämnden

De enheter som uppvisar en negativ prognos eller en försämrad prognos jämfört med föregående prognostillfälle har ålagts att sammanställa de åtgärder som behövs för att uppnå ett 0-resultat, och har återkopplat till sektorledningen. Sektorledningen har till Omsorgsnämndens sammanträde i maj presenterat åtgärder och konsekvenser för att uppnå ett nollresultat. Föreslagna åtgärder har fått genomslag tillsammans med att fler statsbidrag beviljats än tidigare beräknat.

## Driftbudgetavräkning

mnkr	Utfall jan-juni 2023		Budget jan-juni 2023			Helår		
	Kostnad	Intäkt	Netto	Netto	Avvikelse	Budget <sup>1)</sup>	Prognos	Avvikelse
Kommunstyrelsen	- 154,5	98,3	- 56,2	- 64,8	8,6	- 129,6	- 124,9	4,7
KS samhällsbyggnad	- 72,6	42,0	- 30,6	- 34,5	3,9	- 69,0	- 66,7	2,3
It-enheten	- 12,1	12,0	- 0,1	0	- 0,1	0	0	0
Revisionen	- 0,5	0	- 0,5	- 0,9	0,4	- 1,8	- 1,8	0
Valnämnd	0	0	0	- 0,4	0,4	- 0,8	- 0,2	0,6
Överförmyndarnämnd	- 1,4	0	- 1,4	- 1,2	- 0,2	- 2,3	- 2,6	- 0,3
Arbetsliv och fritidsnämnden	- 213,3	26,6	- 186,8	- 189,4	2,6	- 378,8	- 385,3	- 6,5
Byggnads- och miljönämnden	- 6,6	4,7	- 1,9	- 2,2	0,2	- 4,4	- 4,4	0
Utbildningsnämnden	- 436,4	42,3	- 394,1	- 390,5	- 3,6	- 781,1	- 781,1	0
Omsorgsnämnden	- 265,0	31,7	- 233,3	- 236,7	3,4	- 473,4	- 473,4	0
Kompensation löneökning, befolkning och lokaler	0	0	0	- 20,3	20,3	- 40,7	- 31,0	9,7
Övriga anslag	- 5,6	0	- 5,6	0,2	- 5,8	0,4	- 11,1	- 11,5
Kommunstyrelsen till förfogande	- 0,6	0	- 0,6	- 5,2	4,6	- 10,4	- 10,4	0
Upparbetad semester- och ferielöneskuld samt upplupen lönekostnad <sup>2)</sup>	- 37,0	0	- 37,0	0	- 37,0	0	0	0
Pensionskostnader	- 45,1	0	- 45,1	- 30,8	- 14,4	- 61,5	- 69,0	- 7,5
Övriga kostnader och intäkter	0,3	13,0	13,2	6,9	6,4	13,7	24,3	10,6
<b>SUMMA VERKSAMHET</b>	<b>- 1 250,6</b>	<b>270,6</b>	<b>- 980,0</b>	<b>- 969,8</b>	<b>- 10,3</b>	<b>- 1 939,5</b>	<b>- 1 937,5</b>	<b>2,0</b>
Finans	- 34,7	1 053,5	1 018,8	976,3	42,5	1 952,5	1 995,5	42,9
<b>SUMMA TOTALT</b>	<b>- 1 285,3</b>	<b>1 324,0</b>	<b>38,8</b>	<b>6,5</b>	<b>32,3</b>	<b>13,0</b>	<b>57,9</b>	<b>44,9</b>

1) Inklusiv TA enligt kommunstyrelsebeslut.

2) Kostnaden för upparbetad semester-, övertids- och ferielöneskuld finns för perioden januari till juni bokförd på finansförvaltningen. Nämnderna har i sina prognoser för helåret beaktat denna kostnad.

## Investeringsredovisning

mnkr	Budget 2023	Utfall jan-juni 2023	Prognos 2023
Kommunstyrelsen			
<i>Kommunledning</i>	40,9	3,7	36,4
<i>Samhällsbyggnad</i>	203,3	74,0	190,8
Summa kommunstyrelsen	244,2	77,7	227,2
Arbetsliv- och fritidsnämnden	15,9	0,1	15,6
Utbildningsnämnden	15,4	0	15,2
Omsorgsnämnden	3,6	0,1	3,6
Gemensam nämnd IT	9,4	0,1	9,4
Leasade tillgångar	-	11,6	11,6
<b>Summa investeringar</b>	<b>288,5</b>	<b>90,7</b>	<b>282,6</b>

Periodens nettoinvesteringar uppgår till 90,7 mnkr och för samma period förra året var nettoinvesteringarna 38,9 mnkr. Helårsprognosen för investeringarna uppgår till 282,6 mnkr att jämföra med den budgeterade investeringsvolymen på 288,5 mnkr. Ursprungligen antogs en investeringsbudget på 255,2 mnkr. Under året har investeringar motsvarande 33,3 mnkr överförts från 2022. Relationstalet investeringsvolym i förhållande till skatteintäkter och utjämning prognostiseras 2023 till 14 procent.

## Självfinansieringsgrad av investeringar

Självfinansieringsgraden av investeringarna uppgår i helårsprognosen för 2023 till 38 procent. I bokslutet 2022 uppgick självfinansieringsgraden till 78 procent.

Självfinansieringsgrad, %	Jan-juni 2022	Jan-juni 2023	Bokslut 2022	Prognos 2023
Investeringsvolym/skatteintäkter %	4	8	7	14
Självfinansieringsgrad	22	78	113	38

## Exploateringsredovisning

mnkr	Utgående balans 2023-06-30	Förväntat resultat vid avslut
<b>Projekt</b>		
Almelund	- 1,5	39,0
Handelsplats C S, östra delen	10,2	38,0
Löddeköpinge 23:13	- 12,9	70,0
Östra Rinneback	-2,1	12,0
Harrievallen	5,1	16,0
Åstaden	- 0,4	
Floravägen	- 0,1	
Centralförrådet	1,5	
Trähästen	- 8,6	
Olof 1, Öhrströms Kävlunge	- 4,0	1,0
Södra stationsstaden	- 12,4	61,0
Lödde folkets park	- 1,8	18,0
Uppfödingen 2, Arvidsborgsgården	0	
Lödde centrum	0,5	4,0
Rödjan	- 0,3	
Gryet, ny skola	- 0,1	10,0
Södra Dösjebro	- 8,6	
Lödde öster	- 0,2	4,0
Stora Harrie	- 0,9	1,0
Plattan, Furulund 2:98 mfl	- 0,2	
Spannet 1	- 0,1	
Tallgården, Karlslund 1:11	- 7,5	
<b>Summa</b>	<b>- 44,5</b>	<b>274,0</b>

Konjunkturläget påverkar just nu framdriften avseende exploateringsverksamheten. Kommunen märker av det avseende aktörers osäkerhet att starta sina byggprojekt, i förhandlingarna avseende exploateringsavtal samt i försäljningen av tomter i tomtkön. Bedömningen är att projekt kommer att dra ut på tiden.

Under våren har detaljplanen för Lödde centrum och Barsebäck Boställe vunnit laga kraft. Här pågår dialog med exploatör avseende uppstart av projektering och exploatering. Konjunkturläget påverkar.

Detaljplanerna för Lödde Öster och Lödde Folkets park har antagits av kommunfullmäktige under våren men överklagats till mark- och miljödomstolen.

Detaljplanerna för Södra Stationsstaden, Rödjan 7, Spannet och Linden 5 är redo för antagande, förhandlingarna avseende exploateringsavtal kvarstår. Konjunkturläget påverkar.

I Almelund pågår utbyggnad av infrastruktur, VA och allmän platsmark. Tomtförsäljning beräknas starta under 2024. Konjunkturläget påverkar.

Löddeköpinge 23:13; fastighetsbildning klar och dialog pågår med exploatör att påbörja projektering för att de ska få tillgång till fastighet under 2024.

På Harrievallen har 5 tomter sålts under våren.

Markanvisningstävling för Olof 1 avbröts under våren 2023. Inriktningen är att inleda detaljplanearbetet i höst, för att sedan se på fortsatt process.

I övrigt löper arbetet på med övriga detaljplaner.

I tabellen nedan redovisas preliminär prognos för de exploateringsprojekt där kalkyler har upprättats. För de kostnader som uppstår under- och efter 2023 framhålls att det är endast prognosvärden, vilket medför att exploateringsprognosen kan komma att ändras då såväl kalkyler som investeringar kan revideras framåt i tiden.

## Direktiv och uppdrag

Pågående		
Direktiv	Ansvarig	Politiskt återrapporterade
Gestaltande livsmiljöer	Lina Rosenstråle	
Tillgängliga och attraktiva promenadstråk och mötesplatser	Lina Rosenstråle	
Minnesmärken	Anneli Nilsson	Ks §150/2023
Granskning av kommunala byggprojekt	Mikael Persson	